



PERÚ

Ministerio
de la Producción



BICENTENARIO
PERÚ 2021

Oficina de Evaluación de Impacto

Mayo 2021

Boletín N° 01-2021



AVANCES DEL PROGRAMA PRESUPUESTAL 0093

DESARROLLO PRODUCTIVO DE LAS EMPRESAS 2020

Directora General de la Oficina General de Evaluación de Impacto y Estudios
Económicos
Lourdes del Pilar Álvarez Chávez

Director de la Oficina de Evaluación de Impacto
Miguel Angel Ortiz Chávez

Equipo técnico
Angela Rubi Vidal Ruiz
María Cecilia Castro Nureña
Bernolt Coronado Aranguri

MINISTERIO DE LA PRODUCCIÓN
Oficina General de Evaluación de impacto y Estudios Económicos
Oficina de Evaluación de Impacto
Mayo, 2021
Calle Uno Oeste N° 050-060, piso 11, Urb. Córpac, San Isidro

INTRODUCCIÓN

El Ministerio de la Producción (PRODUCE) es responsable de la implementación del Programa Presupuestal 0093 “Desarrollo Productivo de las Empresas” (PP 0093) cuyo objetivo es lograr el incremento de la productividad de las empresas. El resultado final esperado del PP 0093 es la mejora en las condiciones para la competitividad de las Mipyme.

La Dirección General de Políticas y Análisis Regulatorio (DGPARG) es el Responsable Técnico del Pp093 y la Oficina General de Evaluación de Impacto y Estudios Económicos (OGEIEE) es el Coordinador de Seguimiento y Evaluación, según lo establecen la R.M. N° 0032-2021 – PRODUCE y la R.M. N° 061-2020-PRODUCE, respectivamente.

Productos y actividades del Programa Presupuestal 00993

P1

Conductores y trabajadores de empresas reciben servicios de capacitación y asistencia técnica.

1.1: Capacitación y Asistencia Técnica en Gestión Empresarial, Comercial y Financiera a MIPYME – DGITDF/PNTE

1.2: Asistencia Técnica y Capacitación Técnico productiva a MIPYME - DDP

1.3: Capacitación y Asistencia Técnica en Gestión de la calidad a MIPYME - DDP

P2

Empresas acceden a servicios de articulación empresarial y acceso a mercados.

2.1: Promoción y Fortalecimiento de iniciativa de Clúster - DAM

2.2: Promoción y Asesoría para la Conexión con Mercados – DAM/PNTE

2.3: Promoción y Fortalecimiento del Desarrollo de MIPYME como Proveedores - DAM

P3

Fortalecimiento del desarrollo productivo en la industria y de la gestión ambiental en las actividades productivas

3.1: Capacitación y asistencia técnica en materia de instrumentos para la regulación industrial y gestión ambiental – DGAAMI/DGPARG

3.2: Difusión de la normatividad en regulaciones industriales y en gestión ambiental – DGAAMI/DGPARG

3.3: Identificación de mecanismos para mejorar la regulación industrial que faciliten el desarrollo productivo - DGPARG

P4

Servicios e instrumentos para la transferencia de tecnología e innovación en la MIPYME..

4.1: Desarrollo de Servicios Tecnológicos y de Innovación a las MIPYME de los Sectores Productivos - ITP

4.2: Desarrollo e implementación de instrumentos para la transferencia tecnológica e innovación – DGITDF/ITP

El año 2020 trajo complicaciones y transformaciones en todos los niveles y sectores, debido a la emergencia nacional por la pandemia del Covid-19. El PP 093 también estuvo inmerso en los cambios y debió enfrentar una serie de desafíos para su ejecución. Estos generaron demandas de mejora en la prestación de los servicios y su adecuación a la modalidad de prestación, con la finalidad de contribuir a que las micro, pequeñas y medianas empresas continúen incrementando su productividad.

PRODUCTIVIDAD DE LAS MIPYME

El resultado específico del PP093 es el incremento de la productividad de las micro, pequeñas y medianas empresas (MIPYME). Para su medición, se utiliza el Índice de productividad total de factores (PTF) y el Índice de productividad del trabajo, calculados a partir de información incluida en la Encuesta Nacional de Empresas, considerando como supuesto que las empresas producen bajo una función de tipo Cobb-Douglas.

Para el cálculo de la PTF, se definen los parámetros de la participación del capital físico trabajo calificado y no calificado. Utilizando la información de la ENE 2015 al 2018, los parámetros estimados son 26.2% para el capital físico, 58.8% el trabajo calificado y 16.6% no calificado.

Existen diferencias de productividad entre los distintos tamaños de las empresas. La PTF de las medianas empresas representa el 79.6% de las grandes empresas, mientras que la de las pequeñas y medianas empresas, se reduce a 52.8% y 14.0%, respectivamente.

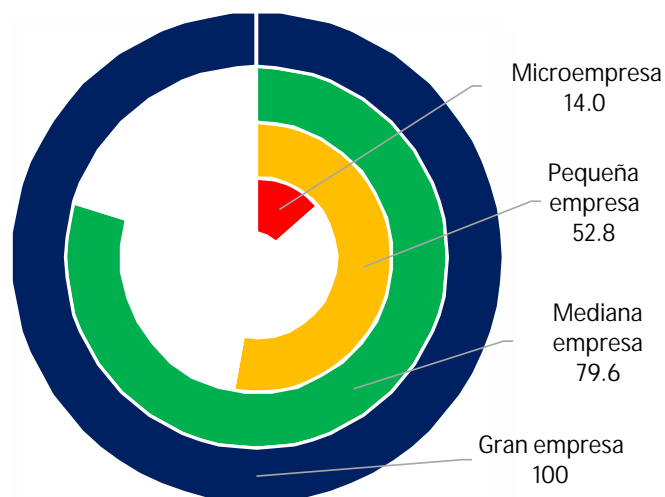
Entre los años 2015 y 2017 se ha registrado un crecimiento positivo de la PTF, que es explicado por la consolidación de reformas orientadas a la estabilización macro-económica y la generación de reformas que elevaron la competitividad empresarial (Vera Tudela 2013).

Considerando información relevada en la ENE 2019, se ha estimado que la PTF de las MIPYME fue 1.13, mostrando una reducción del 11.5% respecto a la PTF estimada para el 2018. Por el contrario, la Productividad del trabajo en la MYPE se incrementó en 3.4% del año 2018 al 2019, pasando de 44.8 a 46.3 millones de soles.

Criterios de focalización de las empresas a ser atendidas por el PP0093

- ❖ Ser formales (registradas la SUNAT)
- ❖ Tener por lo menos dos años en el registro de SUNAT
- ❖ Ventas anuales desde 13 hasta 2,300 UIT.

Productividad Total de Factores según tamaño de empresa 2015- 2018 (Grandes empresas =100)



Fuente: Encuesta Nacional de Empresas 2015-2018
Elaboración: PRODUCE-OGEIEE



POBLACIÓN ATENDIDA

Durante el año 2020, el PP093 logró atender a un total de 28,510 empresas, cifra que supera en 94.4% a las atendidas el año anterior. Respecto al cumplimiento de los criterios de focalización establecidos para el PP093 en el año 2020, las empresas focalizadas representaron apenas el 7.7%

Servicios de desarrollo productivo

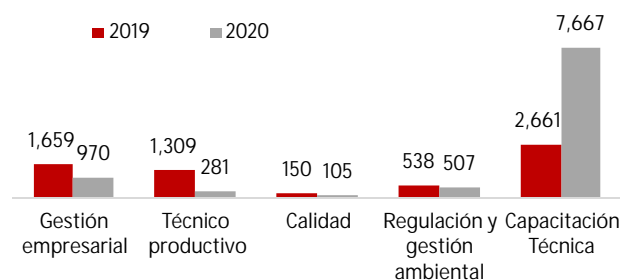
Capacitación

El PP093 brindó servicios de capacitación a 9,219 empresas, utilizando principalmente medios virtuales. De esta forma se logró superar en 50.4% a las atendidas en el año 2019.

El 83.2% de empresas recibieron este servicio del ITP, 10.5% en temas de gestión empresarial y 5.5% sobre regulación y gestión ambiental de parte de la DGPAR y la DGAAMI.

Sin embargo, se redujo el número de empresas capacitadas en la mayoría de materias respecto al año 2019, a excepción de la capacitación en temas técnicos, que se incrementó en 188.1%.

Empresas que recibieron capacitación, 2019-2020



Fuente: Registros administrativos del PP093.
Elaboración: OEI – OGEIEE

Asistencia técnica

Empresas que recibieron asistencia técnica, 2019-2020



Fuente: Registros administrativos del PP093.
Elaboración: OEI – OGEIEE

En el año 2020, más de 2,800 empresas, principalmente micro y pequeñas empresas, recibieron servicios virtuales de asistencia técnica, superando en 31.2% a las atendidas en el 2019.

El ITP, brinda cuatro servicios bajo la categoría asistencia técnica: Diseño y desarrollo de productos, Soporte productivo, Ensayos de laboratorio y el servicio de Asistencia técnica. El último de estos servicios benefició a la mayoría (2,074) de firmas atendidas por el PP093 con este tipo de servicio.

Asimismo, el número de empresas que accedieron a estos los servicios del ITP se incrementó significativamente respecto a lo logrado en el 2019.

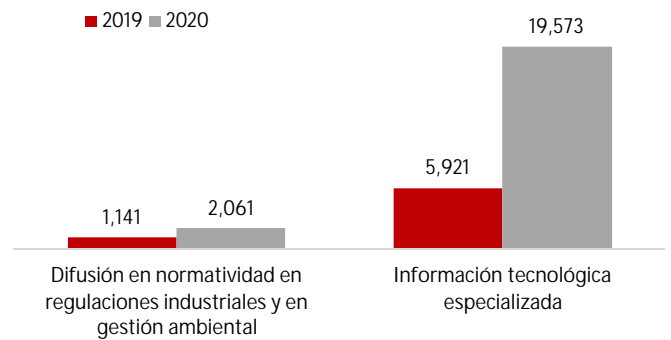
En contraste, los servicios de asistencia técnica brindados por las Actividades 1.2 y 1.3 (en gestión empresarial, comercial y financiera) no se dieron en el 2020, ya que no pudieron realizarse de forma presencial ni se pudieron prestar de manera virtual.

Difusión

El PP093 brindó dos tipos de servicios de difusión: el primero sobre la normatividad en regulaciones y gestión ambiental, realizadas en eventos virtuales por la DGPAR y DGAAMI, y el segundo la difusión de la Información tecnológica del ITP, ejecutada mediante el envío de boletines y brochures a los empresarios por correo electrónico.

Ambos servicios atendieron a un total de 21,502 empresas, 91% con Información tecnológica especializada y 9.6% sobre normatividad en regulaciones industriales y gestión ambiental.

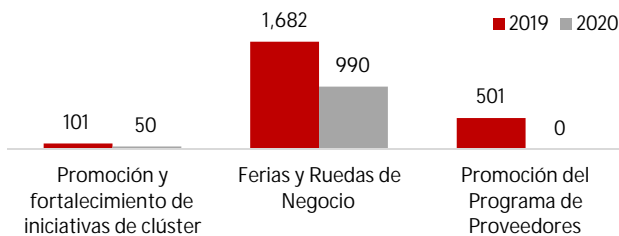
Empresas que recibieron difusión, 2019-2020



Fuente: Registros administrativos del PP093.
Elaboración: OEI – OGEIEE

Articulación de mercados

Empresas que recibieron servicios de articulación de mercado, 2019-2020



Nota: No se realizó Promoción del Programa de Proveedores y técnico productivo en el 2020

Fuente: Registros administrativos del PP 093.

Elaboración: OEI – OGEIEE

En el 2020, el PP093 prestó servicios de articulación de mercados a 1,038 empresas, 95% de estas participó en los eventos virtuales de Ferias y Ruedas. Cabe anotar que este

número es menor al del año 2019 y se registra una caída del 53.0% (2,208 firmas).

Para la realización virtual de las Ruedas de Negocio se contrató el servicio de una plataforma digital que permitió contar con un espacio virtual en el que 575 empresas vendedoras ofrecieron y/o negociaron sus productos.

En esa misma línea, se virtualizó una de las seis Ferias Comerciales y se lograron realizar cinco de forma presencial con 465 empresas, una vez levantadas las restricciones estrictas de movilidad, respetando los protocolos y distanciamiento obligatorio establecidos para prevenir la propagación del Covid-19.

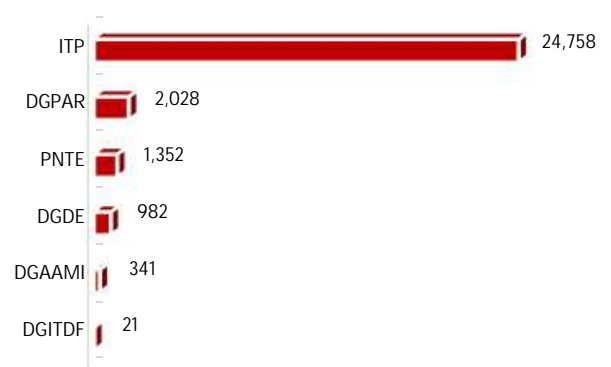
Empresas atendidas por Dirección e ITP

Considerando los órganos o entidades responsables de ejecutar las actividades del PP093, en el año 2020, el ITP fue quien atendió a la mayoría (86.8%) de las empresas, siendo el servicio más relevante el de Información Tecnológica Especializada.

En segundo lugar, la DGPAR atendió al 7.1% con servicios de difusión sobre las actividades simultáneas y adicionales que se pueden desarrollar con la presentación de una declaración jurada para la eliminación de cargas administrativas y la difusión del Reglamento de la Ley General de Bodegueros.

En tercer lugar, el PNTE capacitó al 4.7% de empresas en temas de financiamiento y realizó también Ferias Comerciales.

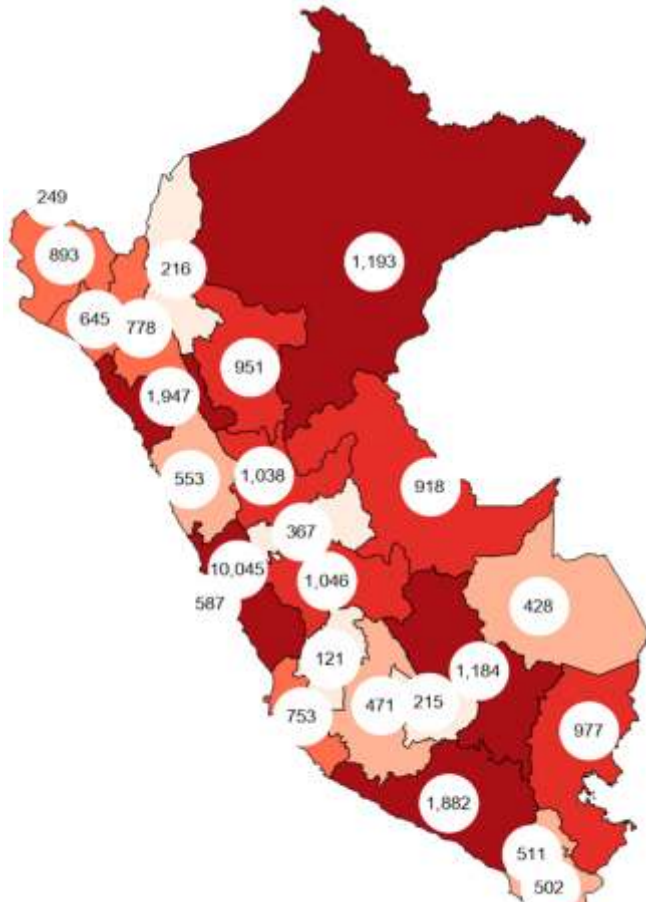
Número de empresas atendidas por Dirección General e ITP



Fuente: Registros administrativos del PP093.
Elaboración: OEI – OGEIEE

Localización

Empresas atendidas por departamento, 2020



Fuente: Registros administrativos del PP093 – Padrón SUNAT 2021
Elaboración: OEI – OGEIEE

El PP 093 atendió a empresas en todos los departamentos del territorio nacional durante el año 2020.

El 65.2% de las empresas atendidas se localizan en la Costa, 21.8% en la Sierra y 13% en la Selva.

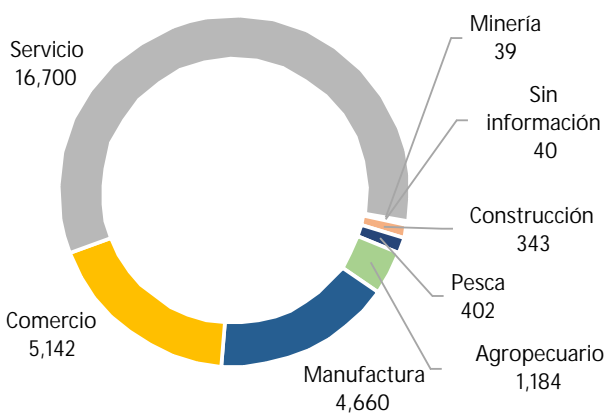
El mayor número de firmas atendidas se concentra en tres departamentos: Lima (35.2%), La Libertad (6.8%) y Arequipa (6.6%), dato que concuerda con el nivel de concentración territorial de empresas del país.

En menor medida, los servicios del PP093 atendieron a empresas localizadas en Amazonas (0.8%), Apurímac (0.8%) y Huancavelica (0.4%).



Sector económico

Empresas atendidas por sector económico,



Fuente: Registros administrativos del PP093 – Padrón SUNAT 2021
Elaboración: OEI – OGEIEE

La mayoría de las empresas atendidas pertenecen al sector Servicios (58.6%), resaltando en particular las dedicadas a Actividades de servicios personales (CIIU Rev. 4). En segundo lugar, se encuentran las empresas del Sector Comercio (18.0%), con participación de las que hacen venta de alimentos y bebidas.

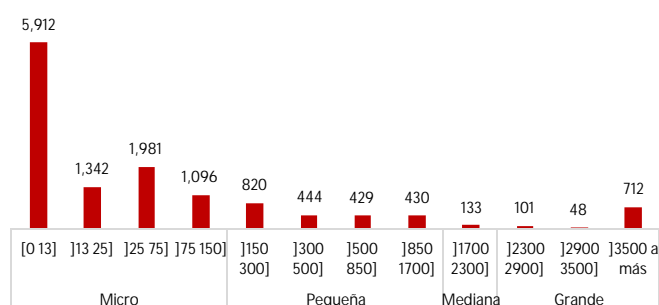
Las empresas participantes del sector Manufactura se encuentran en el tercer lugar de atenciones. El 17.8% de ellas se dedica a la fabricación de calzado y el 10.2% a la fabricación de prendas de vestir.

El cuarto sector con mayor atención es el Agropecuario, en el cual el 26.9% de las participantes se dedican al cultivo de frutas. En menor medida se atendió a empresas de los sectores Pesca, Construcción y Minería.

De las 28,510 empresas atendidas en el año 2020, se puede clasificar a 13,448 (47.2%) por tamaño empresarial, niveles de venta y número de trabajadores, a partir de la información de referencia de la base de datos de SUNAT.

Tamaño empresarial

Empresas atendidas por tamaño empresarial, 2020



Fuente: Registros administrativos del PP093 – SUNAT 2019
Elaboración: OEI - OGEIEE

El 76.8% de las empresas son microempresas, 15.8% son pequeñas y el 1.0% y 6.4% son medianas y grandes empresas, respectivamente.

Predomina la atención a microempresas de subsistencia (57.2%) con ventas entre 0 y 13 UIT anuales, identificándose una mayor atención de aquellas con ventas menores a 2 UIT, quienes representan el 24.3% del total de firmas atendidas.

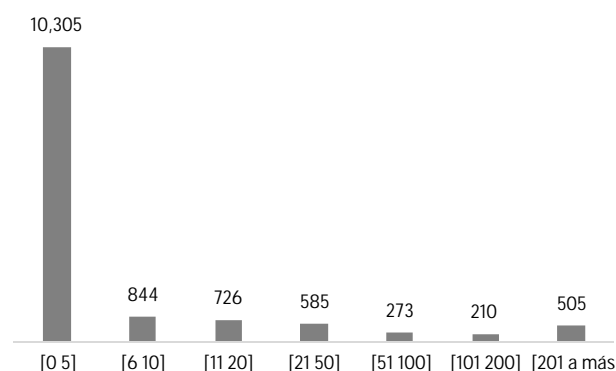
Asimismo, el 38.6% de las pequeñas empresas que recibieron los servicios del PP093 son aquellas que tienen menores ingresos, con ventas de 150 a 300 UIT anuales.

Trabajadores

En el año 2020 se atendió principalmente a microempresas con menos de 5 trabajadores (76.6%), en particular a aquellas con ventas menores a 13 UIT anuales, las que además no hacen parte de la población focalizada para el PP093. De esta, 24.8% realiza actividades económicas en el sector comercio.

Sólo el 7.3% de las empresas que recibieron servicios tiene más de 50 trabajadores y sus ventas superan las 850 UIT. De ellas, el 31.9% pertenece al sector Comercio.

Empresas atendidas por número de trabajadores, 2020



Fuente: Registros administrativos del PP093 – SUNAT 2019
Elaboración: OEI - OGEIEE

Producto 1. Conductores y trabajadores de empresas reciben servicios de capacitación y asistencia técnica

El Producto 1 incluye servicios de capacitación y asistencia técnica orientados a revertir los factores que inciden en la baja productividad de las empresas, ocasionados por las inadecuadas prácticas de gestión empresarial y la baja calificación de la mano de obra. Para el 2020, se atendió 1,347 firmas, 62.9% de lo alcanzado el año anterior. La reducción se asocia a la restricción de los eventos presenciales, que llevaron a un proceso de adaptación hacia formatos virtuales.

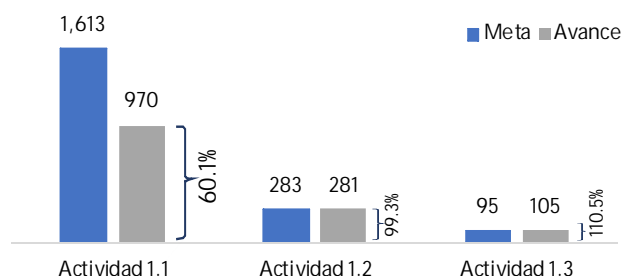
Logro de metas físicas

La Actividad 1.1 dio servicios de Capacitación y Asistencia Técnica en Gestión Empresarial, Comercial y Financiera a 970 empresas con un cumplimiento de 60.1% de la meta anual. Los temas de estas se orientaron hacia la reactivación y reinserción económica.

La Actividad 1.2 brindó servicios de capacitación virtual a 281 empresas en temas técnico productivos, logrando un desempeño del 99.3%.

La Actividad 1.3, otorgó capacitación virtual y asistencia técnica a 105 empresas en temas relacionados al cumplimiento de medidas sanitarias para evitar el Covid-19, logrando un avance del 110.5% de la meta programada.

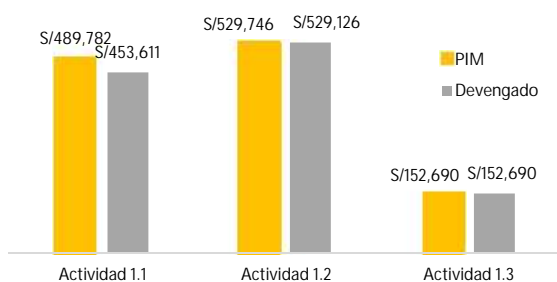
Avance de meta física - Producto 1



Fuente: Registros administrativos del PP093.
Elaboración: OEI – OGEIEE

Ejecución presupuestal

Ejecución presupuestal - Producto 1



Fuente: Consulta Amigable MEF (Fecha de consulta: 18 marzo 2021).

Para realizar las actividades del Producto 1, se devengó S/. 1,135,427. Este monto representa aproximadamente la quinta parte de lo devengado en el año 2019 (S/. 5,011,781).

El 46.6% (S/529,126), representó el monto devengado por la Actividad 1.2 mientras que las Actividades 1.1 y 1.3 representaron el 40.0% y 13.4%, respectivamente.

Las tres actividades tuvieron una contracción en lo devengado en relación al año anterior, de -59.3%, -79.9% y -87.9%,

Indicador de desempeño

El Indicador del Producto 1, "Porcentaje de personas que han adquirido conocimientos en aspectos de gestión empresarial", evalúa la eficacia de los servicios de capacitación en gestión empresarial y mide cuántas personas asistentes a los servicios incrementaron su conocimiento en los temas tratados.

A fines del 2020, el Indicador logra un valor de 31.4%, por lo que no alcanza la meta anual y registra una disminución de 49.8 puntos porcentuales respecto al alcanzado el año 2019.

Producto / Indicador	Meta anual	Valor del indicador	% Avance
PI: Conductores y trabajadores de empresas reciben servicios de capacitación y asistencia técnica			
Porcentaje de personas que han adquirido conocimientos en aspectos de gestión empresarial.	74%	31.40%	42.50%

Producto 2. Empresas acceden a servicios de articulación empresarial y acceso a mercados

El Producto 2 está orientado a promover la articulación de las MIPYME a los mercados nacionales a través de la conformación de iniciativas de clúster, el fortalecimiento de las cadenas de valor entre empresas compradoras y vendedoras y las herramientas de promoción comercial (Ferias y Ruedas de Negocio). En el 2020, se atendieron a 1,038 empresas, que equivale a 74.7% de lo programado. Este desempeño resulta menor en 13 puntos porcentuales al alcanzado en el año 2019. El 92.0% de las firmas participaron de eventos virtuales de promoción comercial.

Logro de metas físicas

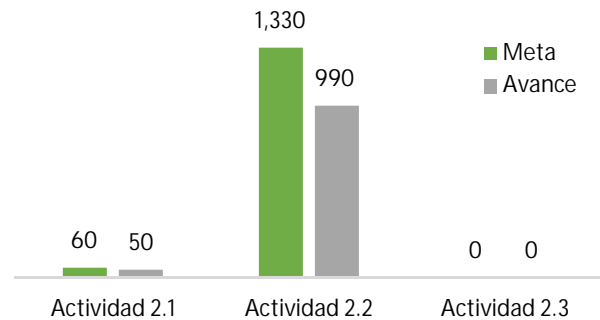
La Actividad 2.1 atendió con servicios de promoción y fortalecimiento de iniciativa de clúster a 50 empresas, logrando el 83.3% de cumplimiento de la meta anual.

La Actividad 2.2 implementó Ferias y Ruedas de Negocio, en las que participaron 990 empresas, alcanzándose un 74.4% de la meta programada.

Debido a las limitaciones de movilización, se desarrollaron 8 Ruedas en una plataforma virtual que permitió ofertar y negociar los productos de las empresas. Además, se realizaron 6 Ferias, tanto de forma virtual como presencial.

La Actividad 2.3 no atendió en el 2020 a empresas y se vio en la necesidad de modificar su meta inicial programada, pasando de 500 empresas a cero. Esto sucedió porque Innóvate Perú postergó el lanzamiento de la V Convocatoria del concurso "Programa de Desarrollo de Proveedores", el cual debe ejecutarse como pre condición para la realización del servicio.

Avance de meta física - Producto 2



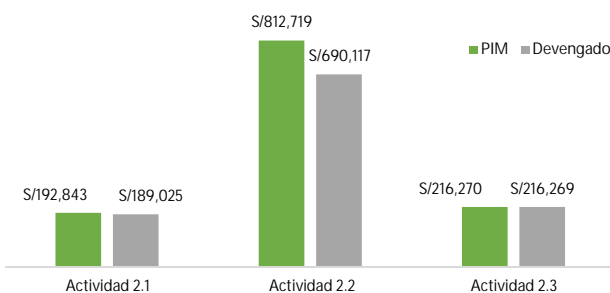
Fuente: Registros administrativos del PP093.

Elaboración: OEI – OGEIEE



Ejecución presupuestal

Ejecución presupuestal - Producto 2



Fuente: Consulta Amigable MEF (Fecha de consulta: 18 marzo 2021).

El Producto 2 devengó un total de S/1,095,411, monto que corresponde al 72% de lo ejecutado en el 2019.

La Actividad 2.2 ejecutó el 63.0% del presupuesto del Producto, pero se redujo en 60.6% respecto al 2019.

Las Actividades 2.1 y 2.3 representaron el 17.3% y 19.7% respectivamente, con una variación porcentual de +8.4% y -71.6%, respecto a lo devengado el año anterior.

Tanto en el 2019 como el 2020, el porcentaje de ejecución presupuestal de la actividad 2.3 ha sido casi del 100%. Además, en ambos años se gastó el 99.4% de lo asignado

Producto 3. Fortalecimiento del desarrollo productivo en la industria y de la gestión ambiental en las actividades productivas

Los servicios del Producto 3 están orientados a fortalecer el desarrollo productivo de la industria y la gestión ambiental en las actividades productivas. Comprende actividades de capacitación y asistencia técnica, difusión de información, en temas de regulación industrial y gestión ambiental y la identificación de mecanismos para la mejora de la regulación industrial. En el 2020 se atendió a 507 empresas, superando la meta anual en 107.4%.

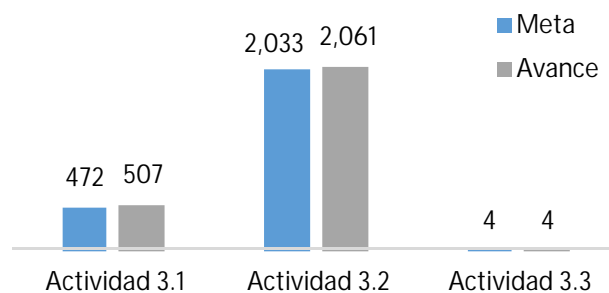
Logro de metas físicas

La Actividad 3.1 de capacitación y asistencia técnica atendió a 507 empresas, superando en 107.4% la meta anual.

La Actividad 3.2 de difusión de la normativa vigente atendió a 2,061 firmas, logrando 101.4% de la meta programada. La DGAAMI, incluyó temas complementarios en las capacitaciones, a fin de responder a otras demandas de información, convocando a profesionales de la DGDE e Innóvate.

La Actividad 3.3, medida en acciones, tuvo un desempeño del 100%. La DGPARG reportó informes relacionados a la Directiva de Funcionamiento del SEBAS, la opinión respecto a la Ley 6265/2020-CR que deroga la Ley 29769 y la Ley de Promoción de la calidad y autenticidad de los productos industriales.

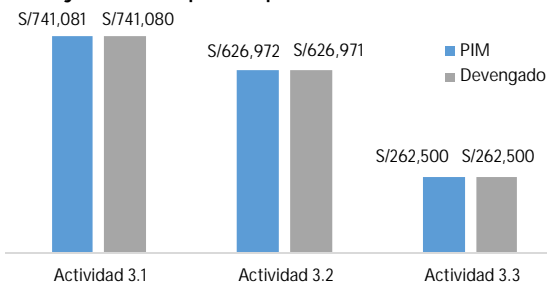
Avance de meta física - Producto 3



Fuente: Registros administrativos del PP093.
Elaboración: OEI – OGEIEE

Ejecución presupuestal

Ejecución presupuestal - Producto 3



Fuente: Consulta Amigable MEF (Fecha de consulta: 18 marzo 2021).

El Producto 3, en el 2020, devengó un total de S/1,630,551, que corresponde al 100% del presupuesto asignado. Dicho monto representa una disminución del 18.8% respecto al año anterior.

Las Actividades 3.1 y 3.2 juntas ejecutaron el 83.9% del total devengado por el Producto 3. La actividad 3.1 devengó el 45.4% del presupuesto del 2020 para este producto, registrando una variación porcentual de -19.3% en relación al 2019. La Actividad 3.2, participó en 38.5% del gasto, con una variación porcentual negativa, de 8.9%.

Indicador de desempeño

En la estimación del Indicador "Porcentaje de empresas cuyo personal mejora su conocimiento en regulación industrial", en el 2020, el valor estimado es 4.2%, no alcanzando la meta anual establecida de 75%.

El Indicador "Porcentaje de empresas cuyo personal mejora sus conocimientos en regulación y gestión ambiental" tuvo un avance del 84.4%; superando la meta anual establecida (38.0%). Sin embargo, el desempeño es menor al alcanzado el año 2019 (-5.19%).

En la medición de ambos indicadores, se aplican dos criterios: el participante obtiene

una nota mayor o igual a 12 en la prueba de salida, y la nota de la prueba de salida es superior a la de entrada,

Producto / Indicador	Meta anual	Valor del indicador	% Avance
P3: Fortalecimiento del desarrollo productivo en la industria y de la gestión ambiental en las actividades productivas			
Porcentaje de empresas cuyo personal mejora su conocimiento en regulación industrial	75.00%	4.20%	5.60%
Porcentaje de empresas cuyo personal mejora su conocimiento en regulación y gestión ambiental.	38.00%	84.40%	222.10%

Producto 4. Servicios e instrumentos para la transferencia de tecnología e innovación en la MIPYME

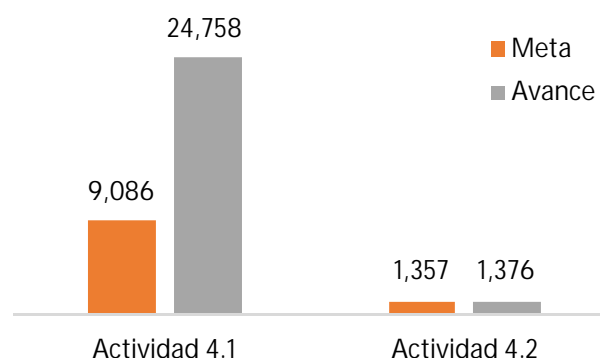
El Producto 4 comprende dos actividades, una orientada a brindar servicios tecnológicos y de innovación a las MIPYME y la segunda al diseño de instrumentos para la transferencia tecnológica e innovación. En el año 2020, el Producto 4 atendió a 24,758 empresas, con un cumplimiento del 272.5% de la meta programada, triplicando además las que recibieron servicios en el 2019.

Logro de metas físicas

La Actividad 4.1, ejecutada por los CITE, bajo la dirección del ITP, atendió a 27,758 empresas superando en 272.5% la meta anual. El servicio "Información tecnológica especializada" atendió a la mayoría de empresas, entregando boletines virtuales sobre avances tecnológicos, situación de cadenas productivas y perspectiva del mercado, entre otros temas.

La Actividad 4.2, realizada por ITP y la DGITDF, ejecutó 1,376 Acciones para el diseño de instrumentos de transferencia tecnológica, que representa el 101.4% de su meta. El ITP desarrolló 1,339 acciones y 18 la DGITDF.

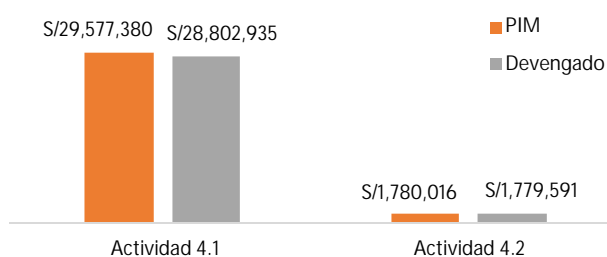
Avance de meta física - Producto 4



Fuente: Registros administrativos del PP093.
Elaboración: OEI – OGEIEE

Ejecución presupuestal

Ejecución presupuestal - Producto 4



Fuente: Consulta Amigable MEF (Fecha de consulta: 18 marzo 2021).

El Producto 4 devengó un total de S/30,582,526 logrando una ejecución presupuestal del 97.5%, cifra que además es menor en 36.4% a la del año 2019.

La Actividad 4.1 ejecutó el 94.2% del gasto, con un devengado que asciende a 28.8 millones de soles. Esta cifra es 25.2% menos de lo gastado en el 2019.

La Actividad 4.2 representa sólo el 5.8% de lo devengado por este producto, siendo uno de los más reducidos, y menor al monto ejecutado el año anterior.

Indicador de desempeño

El Indicador "Porcentaje de MIPYME atendidas por los CITE" mide la cobertura de atención de la población objetivo asociada a cada CITE. Esta población es determinada en función a las características de la cadena productiva o especialidad y el ámbito geográfico de influencia de los CITE. En el 2020 ITP estimó la población priorizada a atender en 49,741 MIPYME. En el 2020, el indicador sobrepasa en 765.8% la meta anual y tiene un crecimiento de 157.9% respecto al 2019.

Producto / Indicador	Meta anual	Valor del indicador	% Avance
P4: Conductores y trabajadores de empresas reciben servicios de capacitación y asistencia técnica			
Porcentaje de MIPYME atendidas por los CITE (ITP)	6.50%	49.80%	765.80%

ESTRATEGIAS IMPLEMENTADAS PARA LA PRESTACIÓN DE SERVICIOS DURANTE LA PANDEMIA

- Los servicios de capacitación realizados por el PP093, se adaptaron a las circunstancias de reducida movilidad y reunión impuestas por la pandemia del Covid-19 cambiaron la modalidad presencial a una virtual, utilizando programas como el MS Teams y Zoom, principalmente.
- Con el fin de atender a las nuevas necesidades de capacitación de las empresas, se aplicaron cambios a los temas, orientándolos a materias relacionadas a la reactivación y reinserción económica, financiamiento, inversiones y formas de generar liquidez; así como la implementación de normas de higiene y medidas sanitarias.



- Para el desarrollo de las Ruedas de Negocio se hizo uso de una plataforma digital especializada, que permitió a las empresas contar con un espacio virtual adaptado para la oferta y/o negociación de productos.
- Con el levantamiento de las restricciones a la movilización social y la reapertura de las actividades económicas, entre octubre y diciembre se realizaron cinco ferias presenciales, realizadas respetando las medidas de distanciamiento social y los protocolos Covid correspondientes.

- Entre los servicios brindados por los CITE, en el marco de la Resolución Ejecutiva N°87-2020-ITP/DE se otorgaron vales de consumo a las empresas, de hasta S/4,300, para hacerlos efectivos para acceder a alguno de los seis servicios que brindan.
- Entre estos servicios se encuentra los de asistencia técnica, diseño y desarrollo de productos, ensayos de laboratorio, soporte productivo, certificación de competencias laborales y capacitaciones.



CITE	Centro de Innovación Productiva y Transferencia Tecnológica
DAM	Dirección de Articulación de Mercados
DGAAMI	Dirección General de Asuntos Ambientales de Industria
DDP	Dirección de Desarrollo Productivo
DGDE	Dirección General de Desarrollo Empresarial
DGITDF	Dirección General de Innovación, Tecnología, Digitalización y Formalización
DGPARG	Dirección General de Políticas y Análisis Regulatorio
ITP	Instituto Tecnológico de la Producción
MIPYME	Micro, pequeña y mediana empresa
MYPE	Micro y pequeñas empresas
OGEIEE	Oficina General de Evaluación de impacto y Estudios Económicos
PNTE	Programa Nacional Tu Empresa
PP 093	Programa Presupuestal 093

ANEXO: Ejecución de metas físicas y financieras por producto y actividad – PP093

Producto / Actividad	Responsable	Unidad de medida	EJECUCIÓN ANUAL			PRESUPUESTO ANUAL			
			Meta física anual	Avance	% anual	PIA	PIM	Devengado	% de avance
PRODUCTO 1 . 3000534: Conductores/trabajadores /productores de las MIPYME reciben servicios de capacitación y/o asistencia técnica	DGDE	Empresas	1,991	1,347	67.7%	S/ 4,933,430	S/ 1,172,218	S/ 1,135,427	96.9%
Actividad 1.1: 5005078: Capacitación y asistencia técnica en gestión empresarial, comercial y financiera a MIPYME	DGITDF / PNTE	Empresas	1,613	970	60.1%	S/1,121,293	S/ 489,782	S/ 453,611	92.6%
Actividad 1.2: 5005079: Asistencia técnica y capacitación técnico - productiva a MIPYME.	DDP	Empresas	283	281	99.3%	S/ 2,440,928	S/ 529,746	S/ 529,126	99.9%
Actividad 1.3: 5005080: Capacitación y asistencia técnica en gestión de la calidad a MIPYME.	DDP	Empresas	95	105	110.5%	S/ 1,371,209	S/ 152,690	S/ 152,690	100%
PRODUCTO 2 . 3000535: Empresas acceden a servicios de articulación empresarial y acceso a mercados	DGDE	Empresas	1,390	1,038	74.7%	S/ 3,161,528	S/1,221,832	S/ 1,095,411	89.7%
Actividad 2.1 5005082: Promoción y fortalecimiento de iniciativas de clústers	DAM	Empresas	60	50	83.3%	S/ 666,937	S/ 192,843	S/ 189,025	98.0%
Actividad 2.2 5005083: Promoción y Asesoría para la Conexión con Mercados	DAM /PNTE	Empresas	1,330	990	74.4%	S/ 1,508,074	S/ 812,719	S/ 690,117	84.9%
Actividad 2.3 5005867: Promoción y fortalecimiento del desarrollo de MIPYME como proveedores	DAM	Empresas	0	0		S/ 986,517	S/ 216,270	S/ 216,269	100%
PRODUCTO 3 . 3000670: Fortalecimiento del Desarrollo Productivo en La Industria y de La Gestión Ambiental en Las Actividades Productivas	DGPARG/ DGAAMI	Empresas	472	507	107.4%	S/ 1,864,132	S/1,630,553	S/ 1,630,551	100%
Actividad 3.1: 5005081: Capacitación y asistencia técnica en materia de instrumentos para la regulación industrial y gestión ambiental	DGPARG/ DGAAMI	Empresas	472	507	107.4%	S/928,709.00	S/ 741,081.00	S/741,080.00	100%
Actividad 3.2: 5005086: Difusión de la normatividad en regulaciones industriales y en gestión ambiental	DGPARG/ DGAAMI	Empresas	2,033	2,061	101.4%	S/ 691,743.00	S/626,972.00	S/ 626,971.00	100%

Producto / Actividad	Responsable	Unidad de medida	EJECUCIÓN ANUAL			PRESUPUESTO ANUAL			
			Meta física anual	Avance	% anual	PIA	PIM	Devengado	% de avance
Actividad 3.3: 5006051: Identificación de mecanismos para mejorar la regulación industrial que faciliten el desarrollo productivo	DGPARG	Acciones	4	4	100.0%	S/ 243,680	S/ 262,500	S/ 262,500	100%
Producto 4 3000671: Servicios e instrumentos para la transferencia de tecnología e Innovación en la MIPYME	ITP/DGITDF	Empresas	9,086	24,758	272.5%	S/ 34,894,155	S/ 31,357,396	S/30,582,526	98%
Actividad 4.1: 5005087: Desarrollo de servicios tecnológicos y de innovación a las MI PYME de los sectores productivos	ITP	Empresas	9,086	24,758	272.5%	S/31,280,706	S/29,577,380	S/ 28,802,935	97%
Actividad 4.2: 5005088: Desarrollo e Implementación de Instrumentos para la Transferencia Tecnológica e Innovación	ITP/DGITDF	Acciones	1,357	1,376	101.4%	S/3,613,449	S/ 1,780,016	S/ 1,779,591	100%
TOTAL						S/44,853,245	S/ 35,381,999	S/ 34,443,915	97.3%

MINISTERIO DE LA PRODUCCIÓN

Calle Uno Oeste N°060, Urb. Córpac – San Isidro

Central Telefónica: 616 2222

<https://www.gob.pe/produce>



BICENTENARIO
PERÚ 2021