



PERÚ

Ministerio
de la Producción

Oficina de Estudios Económicos

Febrero 2022

**Boletín de
Producción Manufacturera**

**Reporte de Producción
Manufacturera**

BOLETÍN DE LA PRODUCCIÓN MANUFACTURERA

REPORTE DE PRODUCCIÓN MANUFACTURERA

Editado por:

MINISTERIO DE LA PRODUCCIÓN

Calle Uno Oeste N° 060 - Urb. Córpac - San Isidro, Lima, Perú

www.produce.gob.pe

1era Edición, Febrero 2022

Esta publicación es un producto de la Oficina General de Evaluación de Impacto y Estudios Económicos de la Secretaría General del Ministerio de la Producción



Índice

Febrero 2022

Reporte de la producción Manufacturera

Resumen	3
Producción Manufacturera	4
Subsector Primario	4
Subsector No Primario	8
Índice de Opinión Industrial	15
Desempeño Productivo de la Industria Farmacéutica en 2021	16

Reporte de la producción manufacturera

Resumen: Febrero 2022

* El Índice de Volumen Físico (IVF) de la producción manufacturera creció en 3.0%.

* El subsector no primario creció 6.3%, siendo atenuado por el subsector primario con una contracción de 7.6%.

↑ Industrias con mayor incidencia positiva en el sector (+)

En febrero, estas industrias incidieron positivamente en +3.87 p.p.

- La industria de productos metálicos para uso estructural se incrementó en 36.6%. (Contribución: +1.15 p.p.).
- La industria de metales preciosos y no ferrosos aumentó en 9.3%. (Contribución: +1.04 p.p.).
- La industria de prendas de vestir creció en 16.3%. (Contribución: +0.65 p.p.).
- La industria de panadería se incrementó en 17.2%. (Contribución: +0.57 p.p.).
- Otras industrias manufactureras aumentaron en 64.1%. (Contribución: +0.46 p.p.).



Indicadores vinculados al sector

Febrero 2022

(Variaciones interanuales)

CRÉDITO
Los créditos directos en la manufactura **crecieron** 16.4%

IMPORTACIONES
Las importaciones manufactureras **aumentaron** 11.3%

EXPORTACIONES
Las exportaciones manufactureras **crecieron** 29.2%

EMPLEO
En Lima Metropolitana **aumentó** 20.8%

↓ Industrias con mayor incidencia negativa en el sector (-)

En febrero, estas industrias incidieron negativamente en -5.67 p.p.

- La industria de productos pesqueros se contrajo en 55.41%. (Contribución: -2.89 p.p.).
- La industria básica de hierro y acero disminuyó en 33.2%. (Contribución: -1.21 p.p.).
- La industria de muebles cayó 17.1%. (Contribución: -0.95 p.p.).
- La industria de productos de plástico se redujo en 6.3% (Contribución: -0.32 p.p.).
- La industria de productos lácteos se contrajo en 13.9%. (Contribución: -0.30 p.p.).

Fuente: INEI, SBS, Sunat

Producción Manufacturera

En febrero de 2022, la producción manufacturera creció en 3.0% con respecto a similar mes del año anterior, principalmente, por el incremento del subsector no primario (+6.3%); sin embargo, fue atenuado por la contracción del subsector primario (-7.6%). El subsector no primario incidió de forma positiva (+4.8 p.p.¹) durante el mes de análisis, no obstante, el subsector primario contrarrestó este comportamiento con una incidencia negativa (-1.8 p.p.).

El desempeño positivo del subsector no primario se explica, principalmente, por el incremento de las industrias de bienes intermedios (+6.7%) que representó una incidencia de +2.4 p.p., donde destacaron los productos metálicos para uso estructural (+36.6%), relacionado a la mayor demanda de sectores como minería y construcción. Asimismo, por el aumento de bienes

de consumo (+5.4%), con una contribución de +2.0 p.p., principalmente, por la mayor producción de prendas de vestir (+16.3%) ante la mayor demanda tanto interna como externa y en menor medida, por servicios relacionados a la manufactura (+28.0%) y bienes de capital (+4.2%) que representaron una incidencia conjunta de +0.4 p.p.

En contraste, este aumento fue atenuado por la contracción del subsector primario (-7.6%), principalmente, por la menor elaboración de productos pesqueros (-55.4%), ante el reducido abastecimiento de recursos hidrobiológicos para C.H.D.², Asimismo, también incidió la disminución en la industria de azúcar (-22.4%), ante la menor demanda interna. No obstante, este comportamiento fue contrarrestado por el aumento en la producción de metales preciosos y no ferrosos (+9.3%) relacionado a la mayor demanda externa.

Índice de Volumen Físico de la Producción Manufacturera Total y según subsectores (Variaciones porcentuales)

	Feb 22/ Feb 21	Ene-Feb 22/ Ene-Feb 21	Mar 21-Feb 22/ Mar 20-Feb 21
IVF Total	3.0	-1.6	16.9
Subsector No primario	6.3	0.3	24.0
Subsector Primario	-7.6	-6.6	-0.5

Fuente: OEE (PRODUCE)

Subsector Primario

En febrero del presente año, la contracción del subsector primario (-7.6%) se explica, principalmente, por la menor elaboración de productos pesqueros (-55.4%), ante la baja disponibilidad de especies para C.H.D. Además, por la disminución en la elaboración de azúcar (-22.4%), asociado a la menor demanda interna. No obstante, esta disminución fue contrarrestada por el aumento en la producción de metales preciosos y no ferrosos (+9.3%), relacionado a la

mayor disponibilidad de metales como cobre y zinc. Asimismo, por el incremento en la elaboración de productos cárnicos (+4.1%), ante el mayor consumo local, y en la refinación de petróleo (+3.8%), por la mayor demanda interna por parte de sectores como transporte y construcción.

Entre las principales actividades industriales del subsector primario se encuentran las siguientes:

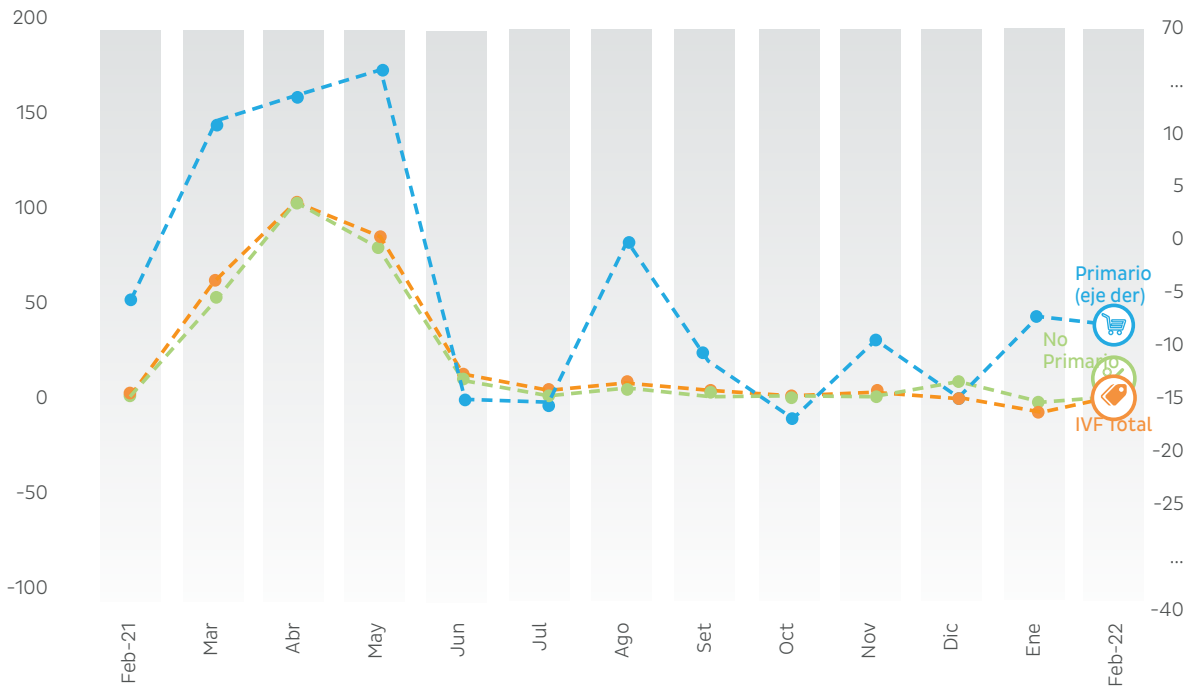
¹ p.p. : significa puntos porcentuales

² Consumo Humano Directo



Evolución del IVF

Manufacturero y Subsectores (Variación porcentual interanual, Febrero 2021 - Febrero 2022)



Fuente: OEE (PRODUCE)

Productos pesqueros

En febrero de 2022, la contracción de la producción pesquera (-55.4%) se explica, principalmente, por la menor producción de congelados (-65.9%) como tubos, filetes, hg³, trozo y cola, ante la menor disponibilidad de langostino, pota, concha de abanico, trucha, tilapia y atún. Asimismo, por la baja en la producción de enlatados (-31.9%) como entero, filetes, grated (rallado) en salsa de tomate, aceite, agua y sal, ante el menor abastecimiento de anchoveta, caballa, jurel y atún. En menor medida, incidió la disminución de la producción de curado (-27.1%). No obstante, la producción para C.H.I.⁴ contrarrestó este comportamiento, principalmente, por la mayor producción de harina (+21.4%), relacionado al mayor desembarque de anchoveta, procedente de la zona sur del litoral peruano.

Productos de la refinación de petróleo

Para febrero de 2022 el incremento de esta industria (+3.8%) se explica, principalmente, por la mayor

producción de petróleo industrial (+53.7%), turbo (+14.4%) y petróleo diésel (+10.7%), ante la mayor demanda interna de los sectores de transporte y construcción. Entre las principales empresas del sector se encuentran: Refinería La Pampilla S.A.A., Petróleos del Perú S.A. y Procesadora Gas Pariñas S.A.

Metales preciosos y no ferrosos primarios

Esta industria mostró un aumento (+9.3%) para febrero del presente año, principalmente, por el mayor rendimiento para productos como cobre refinado, concentrado de cobre, hilos de cobre y láminas de zinc, relacionado a la mayor demanda externa. Entre las principales empresas de la actividad se encuentran: Southern Perú Corporation, Industrias Electroquímicas S.A. y Sociedad Minera Cerro Verde S.A.A.

³ Sin cabeza ni vísceras

⁴ Consumo Humano Directo



Subsector Manufacturero Primario

Según clases (Variaciones porcentuales)

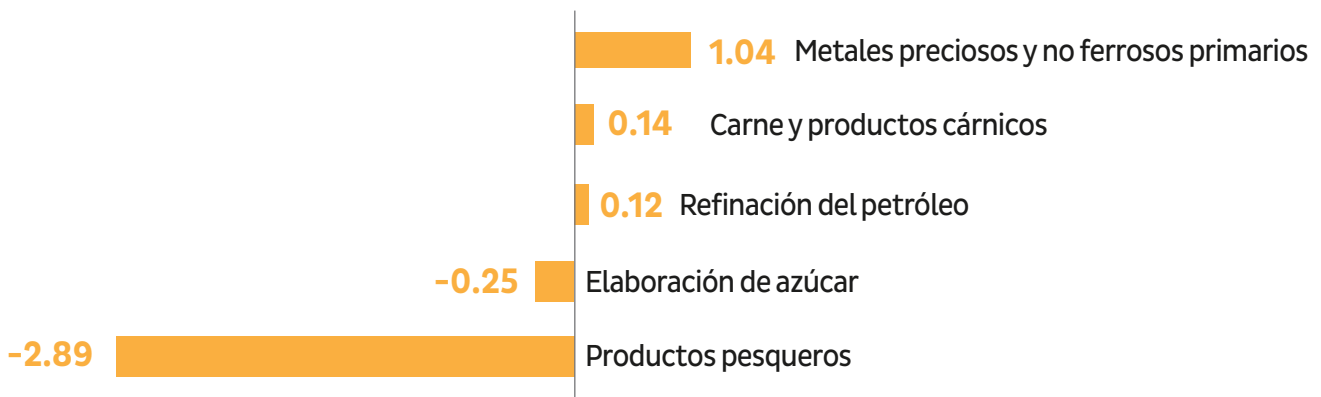
	Feb 22/ Feb 21	Ene-Feb 22/ Ene-Feb 21	Mar 21-Feb 22/ Mar 20-Feb 21
Elaboración de azúcar	-22.4	5.6	-7.2
Carne y productos cárnicos	4.1	3.8	1.9
Refinación del petróleo	3.8	-2.7	9.1
Metales preciosos y no ferrosos primarios	9.3	8.9	-3.9
Productos pesqueros	-55.4	-34.4	0.6

Fuente: OEE (PRODUCE)



Subsector Manufacturero Primario

Según clases (Incidencia sobre IVF manufacturero en puntos porcentuales, Feb-2022)

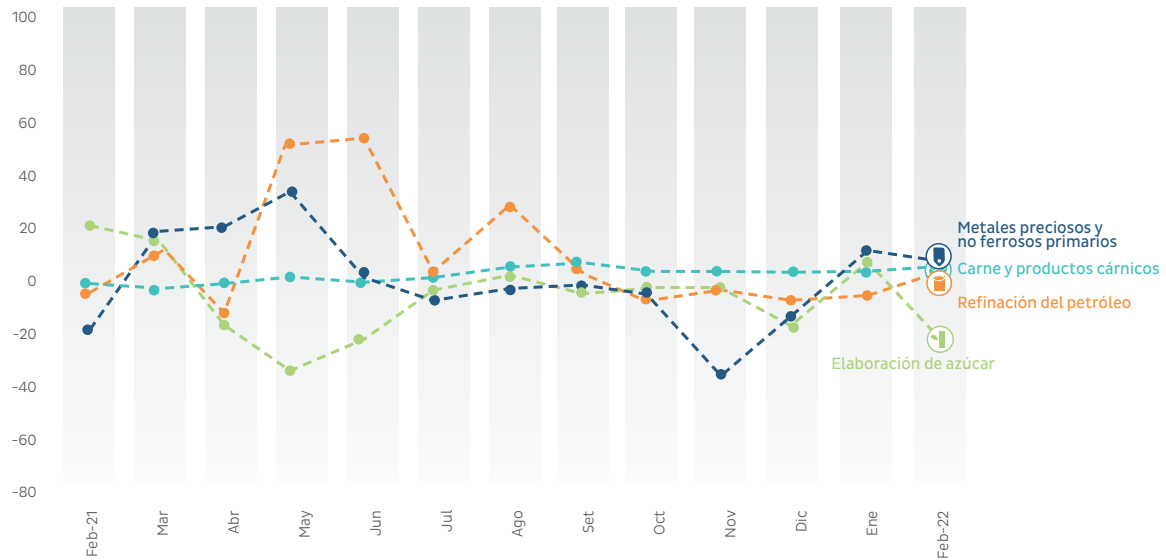


Fuente: OEE (PRODUCE)



Subsector Manufacturero Primario

Según clases (Variaciones porcentuales interanuales, Febrero 2021 - Febrero 2022)



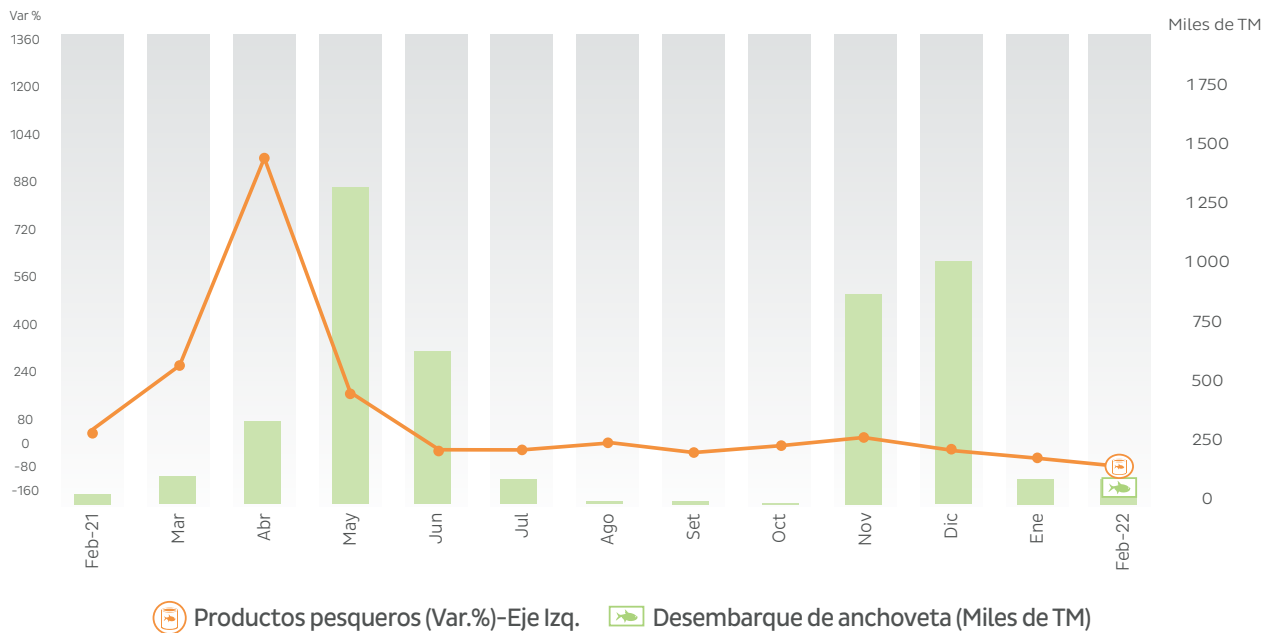
Fuente: OEE (PRODUCE)

*Nota: No se incluyó la división "Procesamiento y conservación de pescados, crustáceos y moluscos" debido a su alta volatilidad.



Productos Pesqueros y Desembarque de Anchoveta*

(Variación porcentual interanual y Miles de toneladas métricas, Febrero 2021 - Febrero 2022)



🐟 Productos pesqueros (Var.%) - Eje Izq. 🐟 Desembarque de anchoveta (Miles de TM)

Fuente: OEE (PRODUCE)

*Anchoveta para consumo humano indirecto.

Subsector No Primario

En febrero de 2022 el subsector no primario registró un incremento (+6.3%) con respecto a similar mes del año anterior, principalmente, por la mayor producción de bienes intermedios (+6.7%), el cual contribuyó con una incidencia de +2.4 p.p. seguido por los bienes de consumo (+5.4%) con una incidencia de +2.0 p.p. En menor medida, por servicios relacionados a la manufactura (+28.0%) y bienes de capital (+4.2%), los cuales contribuyeron con una incidencia conjunta de +0.4 p.p.

Entre las industrias no primarias con mayor incidencia positiva y registran crecimiento se encuentran fabricación de productos metálicos para uso estructural (+36.6%), prendas de vestir (+16.3%), elaboración de productos de panadería (+17.2%), otras industrias manufactureras (+64.2%) y productos alimenticios n.c.p. (+44.6%). Estas cinco actividades contribuyeron en +3.3 p.p. en el crecimiento de la industria manufacturera (+3.0%).

A continuación, se presenta el desempeño de las principales actividades industriales no primarias orientadas al mercado exterior:

Joyas y artículos conexos

La contracción de esta industria para febrero de 2022 (-7.1%), se explica, principalmente, por la menor producción de artículos de oro y plata, ante la menor disponibilidad de materia prima, mayormente de origen importado, y la menor demanda externa por parte del mercado norteamericano. Además, por la menor demanda

interna de artículos suntuarios a pedido. Entre las principales empresas de esta actividad se encuentran Allpa S.A.C. y Arin S.A.

Productos de tocador y limpieza

El aumento de esta actividad para febrero del presente año (+2.7%) se explica, principalmente, por la mayor producción de detergentes (+59.2%), ceras para piso (+45.8%) y desengrasantes (+39.6%) relacionado a la reposición de inventarios y a la mayor demanda interna de productos de limpieza para mantener protocolos de bioseguridad a fin de prevenir contagios por Covid-19.

Corte, talla y acabado de piedra

Por quinto mes consecutivo esta industria registró incremento, en febrero de 2022 (+42.9%). Ello se explica, principalmente, por la mayor producción de planchas, baldosas y mosaicos de mármol, ante el mayor abastecimiento de materia prima y el aumento de la demanda interna por parte de los sectores construcción e inmobiliario.

Conservas de frutas y legumbres

Esta industria mostró un aumento (+9.5%) para febrero del presente año con respecto a similar mes del año anterior. Este resultado se explica, principalmente, por la mayor producción de espárragos en conserva (+37.7%) y congelado (+11.4%), alcachofa (+29.7%) además de mango congelado y en conserva (+17.3%), ante el mayor abastecimiento de cultivos. No obstante, este aumento fue atenuado por la contracción en la



Subsector Manufacturero No Primario

Según principales clases orientadas al mercado exterior

(Variaciones porcentuales)

	Feb 22/ Feb 21	Ene-Feb 22/ Ene-Feb 21	Mar 21-Feb 22/ Mar 20-Feb 21
Corte, talla y acabado de la piedra	42.9	53.7	67.5
Hojas de madera para enchapado y tableros	-4.1	-2.4	21.5
Prendas de vestir	16.3	-1.6	26.5
Joyas y artículos conexos	-7.1	10.4	56.6
Conservas de frutas y legumbres	9.5	-5.4	-2.6
Productos de tocador y limpieza	2.7	-15.7	-5.8

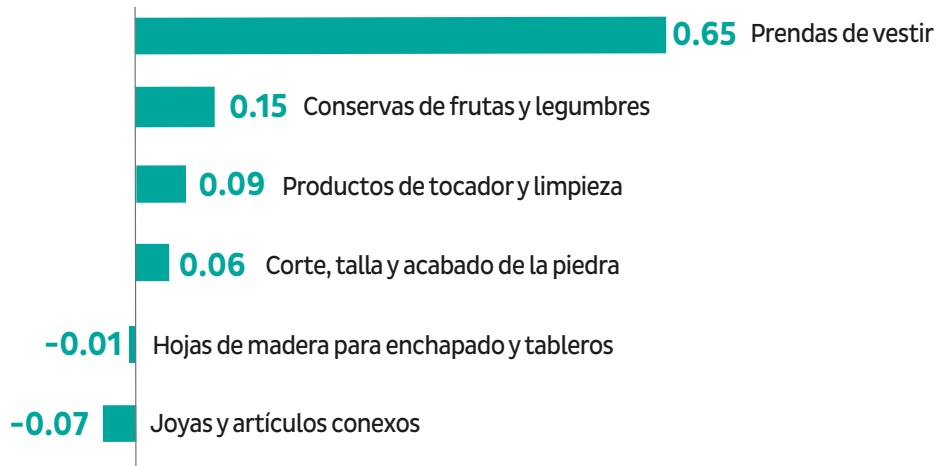
Fuente: OEE (PRODUCE)



Subsector Manufacturero No Primario

Según principales clases orientadas al mercado exterior

(Incidencia sobre IVF manufacturero en puntos porcentuales, Febrero 2022)



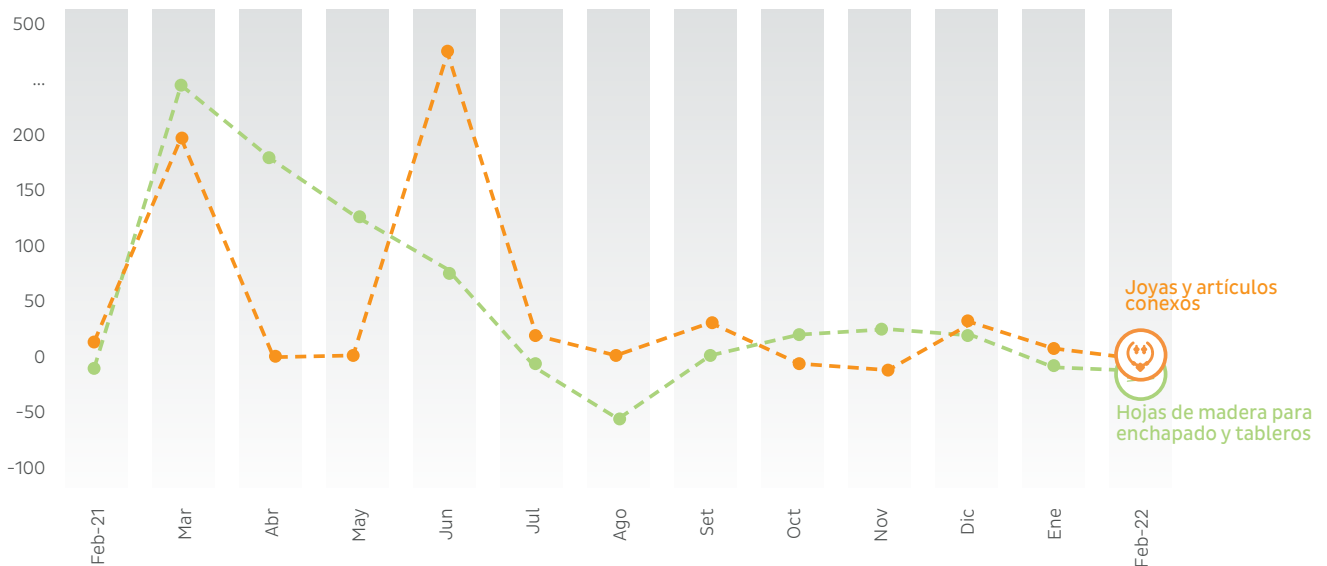
Fuente: OEE (PRODUCE)



Subsector Manufacturero No Primario

Según principales clases orientadas al mercado exterior (I)

(Variaciones porcentuales interanuales, Febrero 2021 - Febrero 2022)



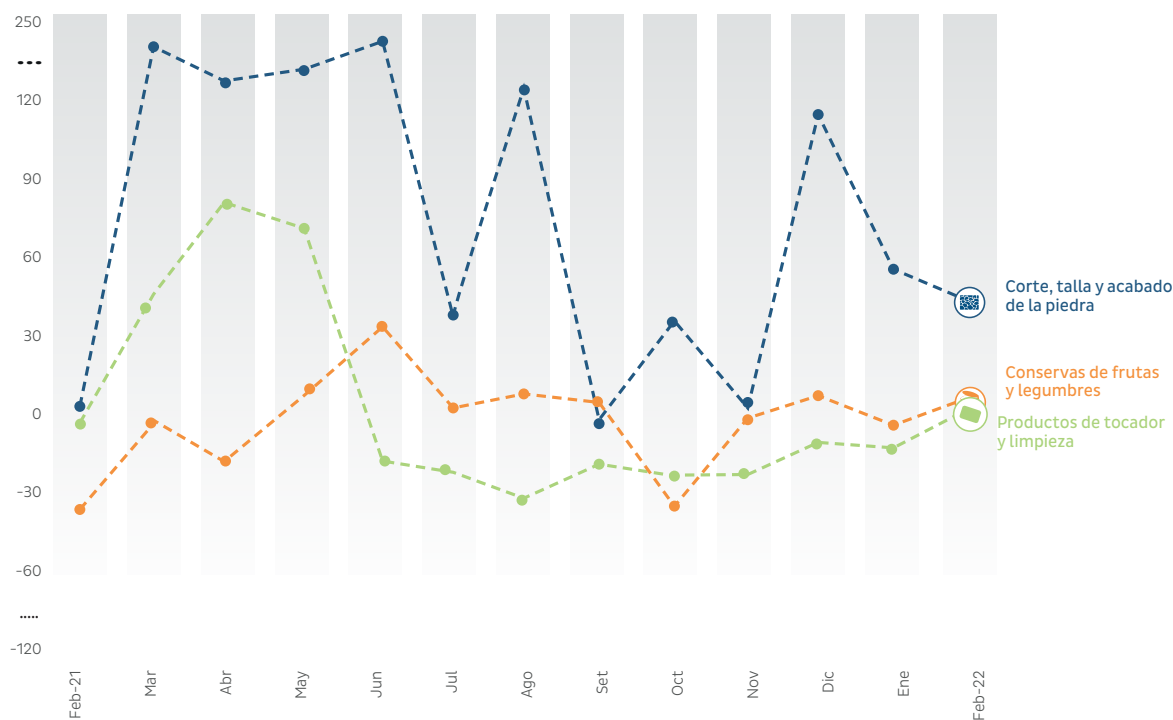
Fuente: OEE (PRODUCE)



Subsector Manufacturero No Primario

Según principales clases orientadas al mercado exterior (II)

(Variaciones porcentuales interanuales, Febrero 2021 - Febrero 2022)



Fuente: OEE (PRODUCE)

producción de jugos y néctares (-1.1%) y pimiento deshidratado (-11.1%). Entre las principales empresas de esta actividad se encuentran: Selva Industrial S.A., Gloria S.A., Gandules Inc. S.A.C., Danper Trujillo S.A.C., entre otras.

Prendas de vestir y textiles

La actividad de fabricación de prendas de vestir registró en febrero de 2022 un crecimiento (+16.3%) con respecto a similar mes del año anterior. Este resultado se explica, principalmente, por la mayor producción de polos (+23.1%), pantalones (+21.6%), ropa interior (+5.0%), blusas (+79.5%) y ropa de bebé (+28.1%), ante la mayor demanda interna, aunado al incremento de las exportaciones de prendas de vestir (+20.1%)⁵ durante el mes de análisis. Por su parte, la preparación e hilatura de fibras textiles registró un aumento (+12.8%) en febrero del presente año, principalmente, por la mayor producción de hilos e hilados de algodón (+10.4%), de acrílico (+7.3%) y mezclas (+157.8%), ante mayores pedidos tanto locales como del exterior.

Hojas de madera para enchapado y tableros

Por segundo mes consecutivo esta actividad mostró contracción, que para febrero del presente año (-4.1%) se explica, principalmente, por la menor producción de tableros aglomerados, relacionado a la disminución de la demanda interna por parte del sector minero y construcción. Entre las principales empresas de la actividad se encuentran Pisopak Perú S.A.C. y Laminados y Manufactura de Madera S.A.C.

A continuación, se detallan las actividades industriales no primarias más influyentes para el mercado local:

Productos farmacéuticos

Esta industria registró una disminución (-2.0%) para febrero de 2022 con respecto a similar mes del año anterior y acumula dos meses de contracciones. Este resultado se explica, principalmente, por la menor producción de medicamentos sólidos, líquidos, ungüentos, inyectables, dermatológicos, entre otros, como resultado de la menor demanda interna. Asimismo, por la disminución de casos confirmados de Covid-19 con respecto al mes de

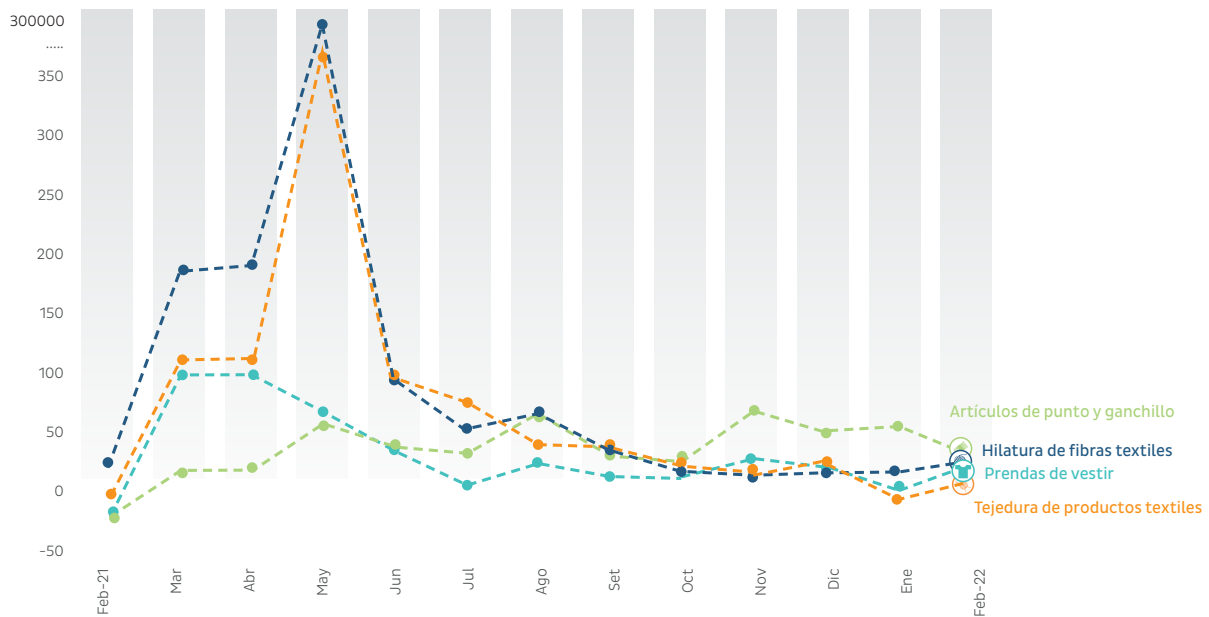
⁵ Banco Central de Reserva del Perú (BCRP)



Subsector Manufacturero No Primario

Según principales clases del sector textil y confecciones

(Variaciones porcentuales interanuales, Febrero 2021 - Febrero 2022)



Fuente: OEE (PRODUCE)

enero. Entre las principales empresas del sector se encuentran: Teva Perú S.A., Farminindustria S.A., Medifarma S.A., Laboratorios Portugal S.R.L., entre otros.

Cemento, cal y yeso

Esta actividad registró un aumento (+7.4%) para febrero de 2022 con respecto a similar mes del año anterior y acumula doce meses de incrementos, principalmente, por la mayor producción de cemento portland (+4.6%), cal (+44.9%) y yeso (+4.3%), relacionado al aumento de la demanda interna por parte del sector construcción, que implicó mayores despachos locales de cemento (+5.0%)⁶. También, este comportamiento estuvo asociado a la mayor expectativa de crecimiento para el sector construcción (+5.0%)⁷ para el presente año.

Productos de plástico

Por segundo mes consecutivo esta industria registró una contracción, que para febrero del presente año (-6.3%) se explica, principalmente, por la acumulación de inventarios, incremento de

precios de insumos (como por ejemplo resinas), los cuales son de origen importado, además, por la menor demanda interna de laminados, artículos de cocina, etiquetas, pisos vinílicos, tapas, tapones y utilitarios para el hogar. En menor medida, por la contracción de la demanda externa de baldes, lavatorios, bolsas, artículos de cocina, mesa y baño por parte de países como Estados Unidos, Colombia, México, Chile y Ecuador. Entre las principales empresas que demandan estos productos del sector se encuentran: Plaza Veá, Sodimac, Maestro, entre otros.

Muebles

En febrero de 2022 esta actividad registró una disminución (-17.1%) interanual, y acumula cinco meses de contracciones. Este resultado se explica, principalmente, por la menor producción de colchones (-17.1%) y mobiliario diverso (-33.6%), relacionado a la acumulación de inventarios y la menor demanda interna por parte de empresas dedicadas al comercio de productos para el mejoramiento del hogar.

⁶ Según la Asociación de Productores de Cemento (ASOCEM)

⁷ Instituto Peruano de Derecho Urbanístico (IPDU)

Impresión

Esta industria registró un aumento (+35.2%) para febrero del presente año, con respecto a similar mes del año anterior, principalmente, por la mayor demanda interna de catálogos, diarios, etiquetas, cajas, estuches y bolsas por parte de entidades financieras y empresas de telecomunicaciones. En menor medida, por el efecto estadístico, ya que la gran contracción en febrero de 2021 (-42.3%) estuvo relacionado a la determinación del nivel de alerta extremo (D.S. N°08-2021-PCM) para nueve provincias del país, que implicó una alta demanda interna de formatos digitales en dicho período y un menor aforo en centros comerciales, galerías, tiendas por departamento, supermercados, restaurantes, cines, bancos, casinos, tragamonedas, entre otros.



Subsector Manufacturero No Primario Según principales clases orientadas al mercado local

(Variaciones porcentuales)

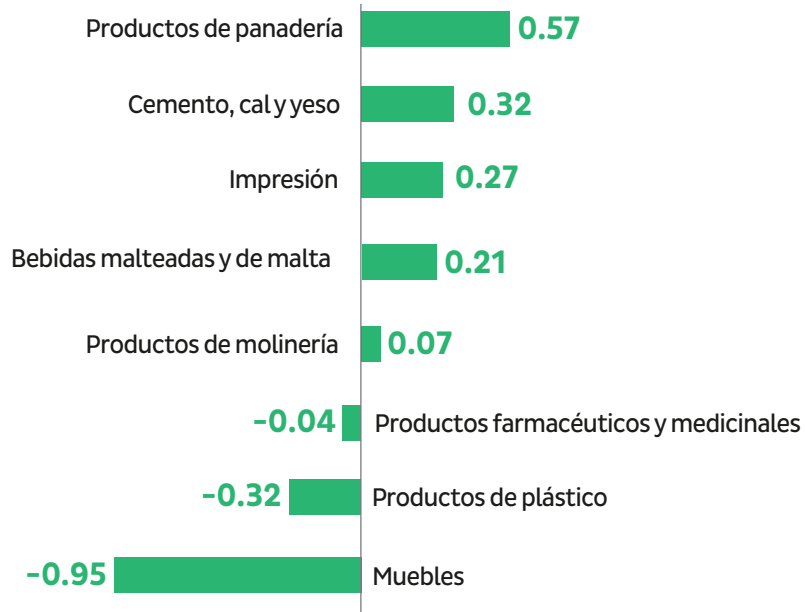
	Feb 22/ Feb 21	Ene-Feb 22/ Ene-Feb 21	Mar 21-Feb 22/ Mar 20-Feb 21
Productos farmacéuticos y medicinales	-2.0	-11.9	7.1
Cemento, cal y yeso	7.4	8.0	34.4
Productos de plástico	-6.3	-5.8	18.1
Bebidas malteadas y de malta	11.2	18.8	33.6
Productos de molinería	2.8	-4.1	3.0
Productos de panadería	17.2	24.7	19.7
Muebles	-17.1	-28.9	26.0
Impresión	35.2	-8.4	45.2

Fuente: OEE (PRODUCE)



Subsector Manufacturero No Primario Según principales clases orientadas al mercado local

(Incidencia sobre IVF manufacturero en puntos porcentuales, Febrero 2022)

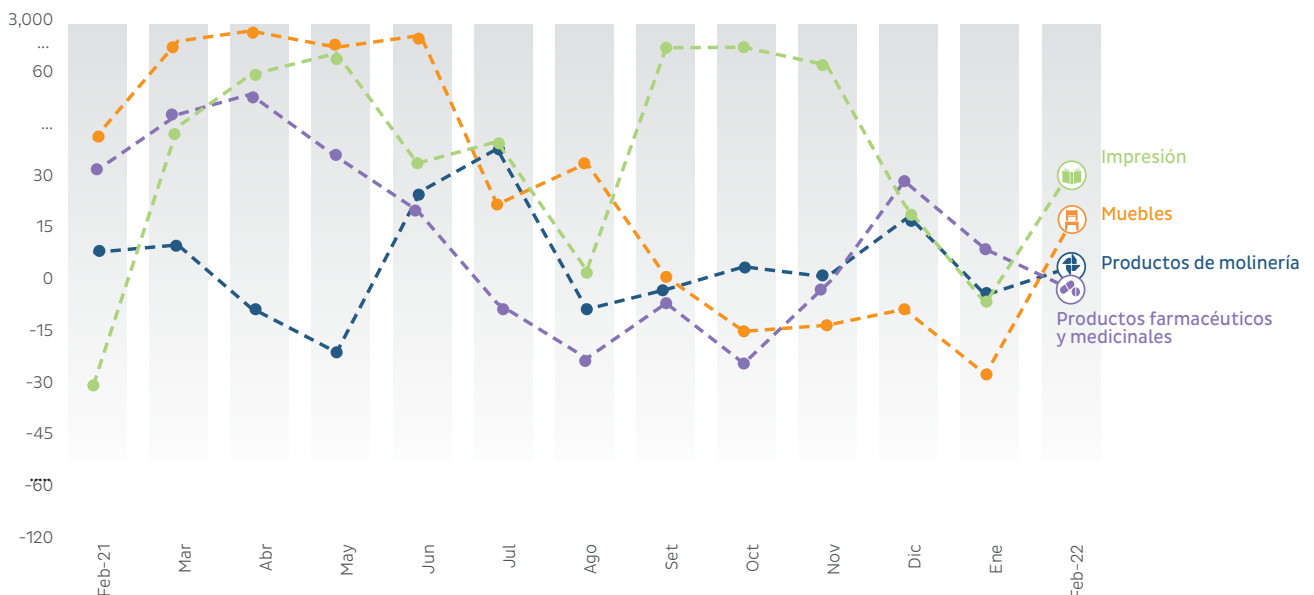


Fuente: OEE (PRODUCE)



Subsector Manufacturero No Primario Según principales clases orientadas al mercado local (I)

(Variaciones porcentuales interanuales, Febrero 2021 - Febrero 2022)



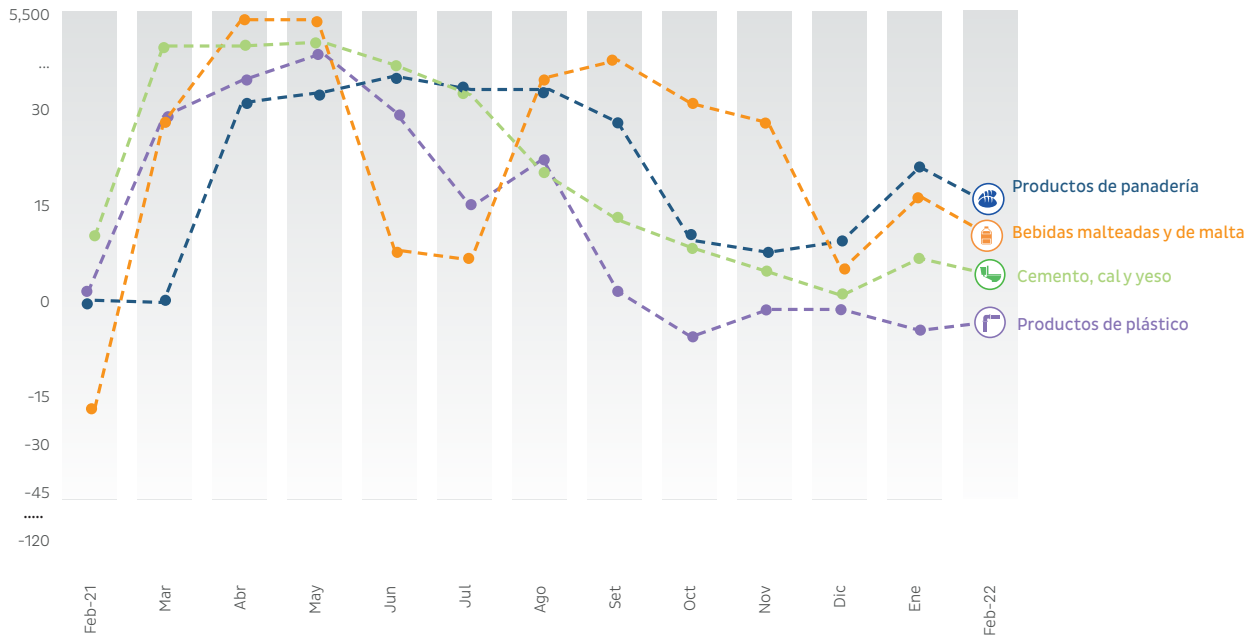
Fuente: OEE (PRODUCE)



Subsector Manufacturero No Primario

Según principales clases orientadas al mercado local (II)

(Variaciones porcentuales interanuales, Febrero 2021 - Febrero 2022)



Fuente: OEE (PRODUCE)

Índice de Opinión Industrial

El Índice de Opinión Industrial (INOPI) es un indicador que sirve de referencia sobre las condiciones de negocios en la industria manufacturera. Se construye al agregar la producción esperada y la cartera de pedidos, a lo cual se le resta los inventarios de productos terminados.

Este índice de confianza industrial se obtiene a partir de la muestra encuestada para la elaboración mensual del IVF manufacturero. Un índice cuyos valores se encuentran por encima de los 50 puntos indica una mejora prevista de las condiciones de negocio. Caso contrario, las condiciones de negocio tendrían un deterioro esperado.

En febrero de 2022, el INOPI se encuentra por encima de los 50 puntos (52.6), este puntaje es ligeramente menor a lo registrado en enero de 2022 (52.9 puntos). En particular, se aprecia una disminución en la producción esperada.

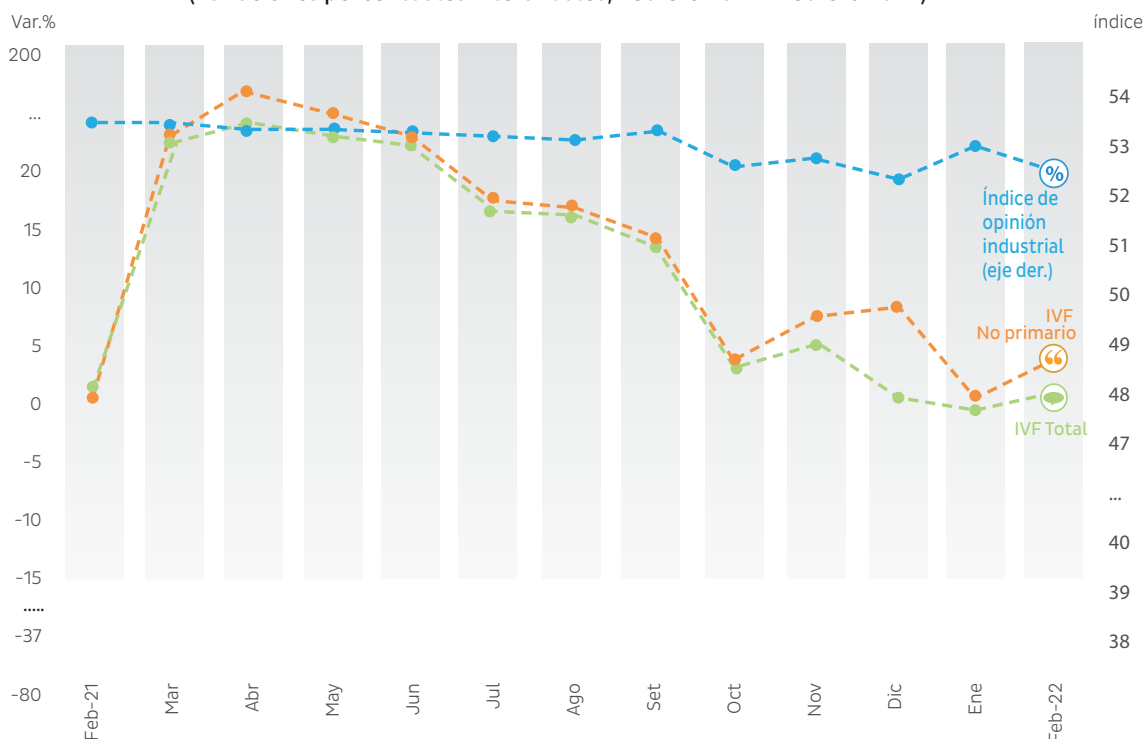
El incremento del INOPI dependerá del avance del mercado interno y los mayores envíos de productos industriales al mercado externo. En particular, la recuperación de la actividad industrial manufacturera está sujeta en parte al comportamiento del sector construcción, la política económica y social del país y del contexto externo.



Índice de Opinión Industrial

IVF No primario e IVF Total

(Variaciones porcentuales interanuales, Febrero 2021 - Febrero 2022)



Fuente: OEE (PRODUCE)

Desempeño productivo de la Industria Farmacéutica en 2021

• Importancia de la industria farmacéutica

La industria nacional farmacéutica comprende generalmente la producción de medicamentos¹. Este mercado se caracteriza por la participación tanto de laboratorios que cuentan con plantas locales de producción como de laboratorios extranjeros cuyas oficinas de representación importan sus productos de plantas ubicadas en el exterior.

La industria farmacéutica está estrechamente articulado hacia atrás con la industria química básica, que provee de principios activos² y excipientes³, con la industria plástica, de caucho sintético en forma primaria y la industria de vidrios, porque demanda envases y embalajes para sus productos. Asimismo, con la industria de fabricación de papel, para complementar la presentación con indicaciones y especificaciones del producto. Mientras que hacia adelante esta industria está vinculada tanto con el comercio interno como externo, para la distribución al por y al por mayor de sus productos.

El encadenamiento de esta industria hacia atrás se refiere a aquellas actividades cuyos productos sirven de insumos a los agentes productores del sector farmacéutico y cuál es su participación respecto a la producción total de dicho sector. Los principales sectores demandados por la industria farmacéutica son: Fabricación de productos químicos (7.0%), fabricación de productos de plástico (5.0%), servicios profesionales, científicos y técnicos (5.0%), servicios de publicidad e investigación de mercados (4.0%) y fabricación de sustancias químicas básicas (3.0%).

En tanto, que el encadenamiento hacia delante de esta industria se refiere a las actividades que demandan productos de la industria farmacéutica y cuál es su participación respecto la demanda total de productos farmacéuticos. Las principales actividades económicas que demandaron productos farmacéuticos fueron: Salud pública (9.0%), salud privada (8.0%), administración pública y defensa (5.0%), cría de animales (4.0%) y servicios profesionales, científicos y técnicos (1.0%).

• Actividad productiva y aporte en el PBI

En 2021, la industria nacional farmacéutica generó 9602 millones de soles⁴, representó el 1.3% del Valor Agregado Bruto de la industria manufacturera y aportó 0.2% al Producto Bruto Interno nacional. Esto relacionado a que en esta industria predomina la actividad de plantas farmacéuticas que producen medicamentos.

El PBI nacional registró un crecimiento continuo entre los años 2016 y 2021, con un crecimiento promedio anual de 1.9%. Así como también, tanto el valor agregado bruto (VAB) de la industria manufacturera como de la farmacéutica registraron un comportamiento positivo. Mientras que el primero registró un crecimiento promedio anual de 1.6%, el segundo creció a una tasa de 3.3% en promedio anual entre 2016 y 2021. La industria farmacéutica registró importantes tasas de crecimiento los años 2018, 2020 y 2021, en 7.5%, 9.3% y 8.5% respectivamente, ya que en dichos años se incrementó la mayor demanda de productos farmacéuticos lo que impactó en la producción nacional, además que influyó la necesidad de la población por productos medicinales para combatir el COVID-19.

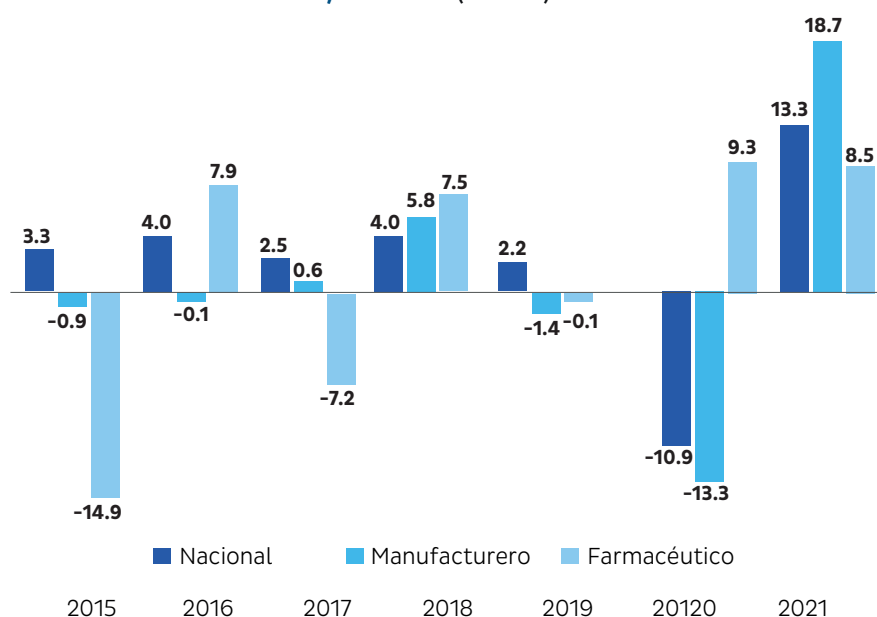
¹ Medicamento. - Producto farmacéutico obtenido a partir de uno o más principios activos (sustancias con actividad terapéutica), que pueden o no contener excipientes (componentes sin actividad terapéutica), que es presentado bajo una forma farmacéutica definida, dosificado y empleado con fines terapéuticos. Los excipientes desempeñan una función determinante en la elaboración, conservación, estabilidad y liberación de los principios activos, entre otras propiedades.

² Principio activo. - Sustancia o mezcla de sustancias destinadas a la fabricación de un medicamento y que, al ser utilizadas en su producción, se convierten en un componente activo de dicho medicamento destinado a ejercer una acción farmacológica, inmunológica o metabólica con el fin de restaurar, corregir o modificar las funciones fisiológicas o de establecer un diagnóstico.

³ Excipientes. - Sustancias inertes que se mezclan con los medicamentos para darles consistencia, forma, sabor u otras cualidades que faciliten su dosificación y uso. DIGEMID: Medicamentos (2021, febrero). Recuperado de <http://www.digemid.minsa.gob.pe/main.asp?Seccion=935>

⁴ Valor a precios constantes de 2007

Perú: Evolución del PBI, 2015-21 (Var. %)



Fuente: Instituto Nacional de Estadística e Informática
Elaboración: PRODUCE-OEE

Entre los años 2016 y 2020 el número de empresas de la industria farmacéutica registró un crecimiento promedio anual de 1.2%, el cual estuvo asociado al incremento en 1.0% en el número de microempresas, en dicho período.

En efecto, por estrato empresarial, en 2020 el 75.1% de empresas relacionadas a la fabricación de productos farmacéuticos fueron microempresas, el 14.1% pequeñas empresas, el 0.8% medianas empresas y el 9.9% grandes empresas. Es decir, que el 90.1% de empresas pertenecientes a la industria farmacéutica son MIPYMEs. Esto relacionado a que la industria farmacéutica, por ser un sector con menor desarrollo, aún no muestra condiciones favorables para el crecimiento sostenido de las microempresas. A nivel regional, la distribución de empresas pertenecientes a la industria farmacéutica, en 2020, mantuvo una marcada centralización en la región Lima con el 75.7%, donde se encuentra la mayoría de grandes empresas, seguido muy por debajo por regiones como Callao (3.7%), Arequipa (3.1%) y La Libertad (2.6%); mientras que en el resto de las regiones predominan las microempresas.

El empleo en el sector farmacéutico representa el 1.6% de la Población Económicamente Activa ocupada del sector manufacturero y registró

un crecimiento de 148.5% en el año 2021, como resultado de la recuperación de la producción farmacéutica ante la mayor demanda local y externa. En tanto en el año 2020, dicha actividad registró una caída de 62.4% en el nivel de empleo, asociado a las medidas de inmovilización social obligatoria, principalmente, durante los meses de gran confinamiento (marzo a mayo), a raíz del Estado de Emergencia Nacional por la COVID-19.

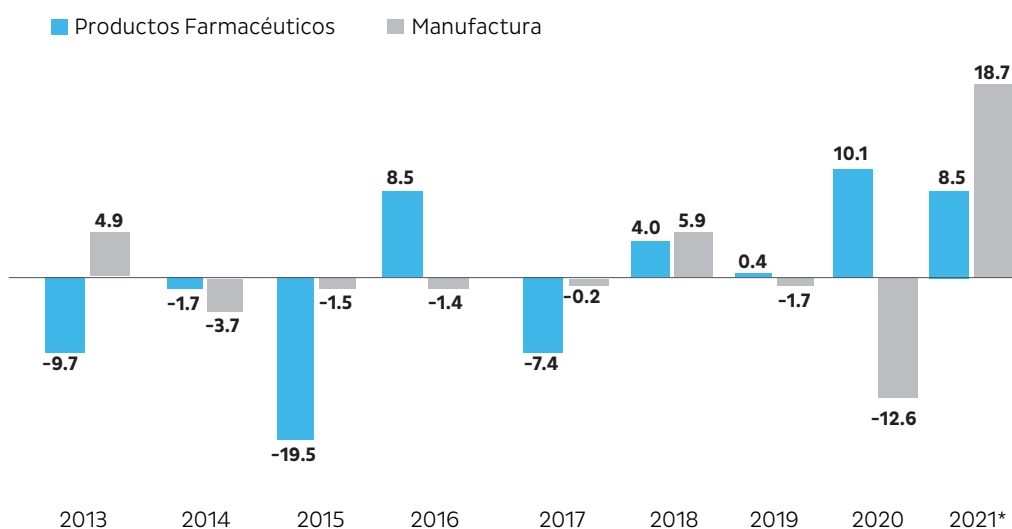
• Desempeño productivo

En 2020, la industria farmacéutica evidenció una notable recuperación con un incremento de 10.1%, debido a la mayor demanda interna de productos farmacéuticos para la prevención y tratamiento de enfermedades infecciosas como la COVID-19, cuya mayor prevalencia se observó desde el segundo semestre de 2020. Asimismo, dicha recuperación estuvo asociada a la reanudación paulatina de las actividades económicas durante el Estado de Emergencia Nacional, principalmente en los meses de junio y julio, cuando se reabrieron centros comerciales, por tanto, aumentó la atención de farmacias.

En 2021, la industria farmacéutica creció en 8.5%, con respecto al año anterior, debido principalmente a la mayor demanda interna de medicamentos, entre los que destacan productos analgésicos (comúnmente utilizados para el dolor), antipiréticos (para la fiebre), anticoagulantes, anti-inflamatorios, entre otros.

Asimismo, este comportamiento positivo estuvo relacionado al incremento mensual de casos confirmados de COVID-19 en el país, principalmente, en los meses de marzo y abril, con un aumento de 44.6% y 44.5% respectivamente, con respecto a los mismos meses del año 2020, y en el mes de diciembre, con un aumento de 31.0%, con respecto a diciembre del 2020.

Perú: Evolución de la producción farmacéutica^{1/}, 2013-2021* (Var. %)



* Información disponible al mes de marzo

1/ CIU Rev. 4 2100: Fab. prod. farmacéuticos, sustancias químicas medicinales y prod. botánicos de uso farmacéutico.

Fuente: Estadística Industrial Mensual

Elaboración: PRODUCE – Oficina de Estudios Económicos

• Comercio exterior

En 2020, las exportaciones de este sector ascendieron a US\$ 66 millones, aproximadamente, mayor en 2.6%, con respecto a 2019, debido a la mayor demanda externa por productos como antibióticos. En 2021, las exportaciones de productos farmacéuticos continuaron con la tendencia en alza y creció en 32.5% respecto al año previo explicado principalmente por la mayor demanda externa de medicamentos de las subpartidas arancelarias de código 3004902900 (demás medicamentos para uso humano, comúnmente antibióticos), 3006101000 (catguts estériles, hilos quirúrgicos), y otros similares. Entre los principales países de destino de esta industria fueron Ecuador (22.6%), Bolivia (15.2%), Chile (10.0%), Colombia (8.2%) y Brasil (5.9%).

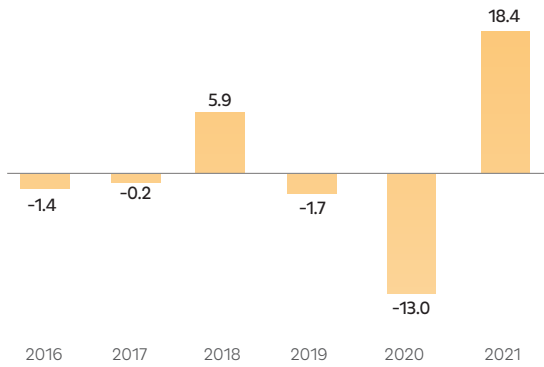
En cuanto a las importaciones de la industria farmacéutica en el año 2020 sumaron aproximadamente US\$ 1,138 millones, significando ello un incremento de 17.8 % con respecto al 2019, debido a la mayor importación de antibióticos y analgésicos. En 2021 las importaciones de productos farmacéuticos cerraron con crecimiento de 18.0% interanual, como resultado de mayor demanda de medicamentos (tanto para uso humano como veterinario), vacunas (entre las que destacan vacunas contra el COVID-19), reactivos de diagnóstico y vitaminas. Entre los principales países de origen de las importaciones de productos farmacéuticos destacan Estados Unidos (15.0% del valor importado), China (12.9%), India (9.6%), Alemania (8.5%), México (6.0%), Colombia (4.3%) y Francia (3.6%).

Principales Indicadores Macroeconómicos

Indicadores	2020	2021
Producción Nacional		
PBI (Miles de millones de Soles de 2007)	486.0	550.6
PBI (Miles de millones de US\$, corriente)	205.0	224.7
PBI Total (Var. % anual)	-11.0	13.3
PBI Primario (Var. % anual)	-7.8	5.5
PBI No Primario (Var. % anual)	-11.9	15.6
Demanda Interna (Var. % anual)	-9.5	14.4
Consumo Privado (Var. % anual)	-9.8	11.7
Inversión Privada (Var. % anual)	-16.5	37.6
Sector Externo		
Reservas Internacionales Netas (Miles de millones de US\$)	74.7	78.5
Exportaciones (Miles de millones de US\$)	42.9	63.1
Importaciones (Miles de millones de US\$)	34.7	48.4
Tipo de cambio e inflación		
Tipo de cambio promedio (Sol por US\$)	3.5	3.9
Tipo de cambio fin de periodo (Sol por US\$)	3.6	4.0
Inflación anual (%)	2.0	6.4
Sector Público		
Consumo Público (Var. % anual)	7.6	10.7
Inversión Pública (Var. % anual)	-15.5	23.7
Resultado Económico del SPNF (como % del PBI)	-8.9	-2.6
Empleo		
PEA ocupada (millones de personas)*	14.4	16.7
PEA ocupada (como % de la PEA)*	89.1	91.8

*Cifras 2021 al tercer trimestre
Fuente: BCRP, SUNAT, INEI.

Evolución de la Producción Manufacturera 2016-2021 (Variación Porcentual Interanual)



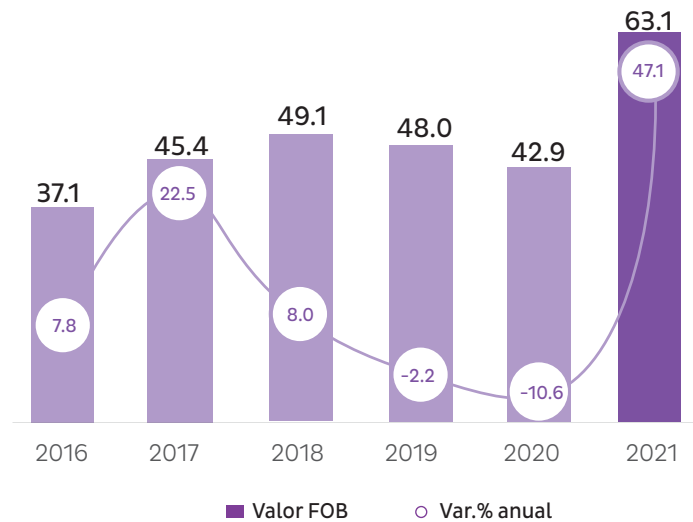
Fuente: PRODUCE

Evolución de la Producción Nacional 2016-2021 (Variación Porcentual Interanual)



Fuente: BCRP, INEI

Evolución de las exportaciones peruanas, 2016-2021 (Valor FOB en miles de millones de US\$, Variación porcentual interanual)



Fuente: BCRP

Evolución de las importaciones peruanas, 2016-2021 (Valor FOB en miles de millones de US\$, Variación porcentual interanual)



Fuente: BCRP

MINISTERIO DE LA PRODUCCIÓN


Calle Uno Oeste N° 060, Urb Córpac - San Isidro


Central Telefónica: 616 2222


www.produce.gob.pe

<http://ogeiee.produce.gob.pe>

 /minproduccion

 @minp roduccion

 producegob

 minproduccion