



PERÚ

Ministerio
de la Producción

Oficina de Estudios Económicos

Febrero 2023

**Boletín de
Producción Manufacturera**

**Reporte de Producción
Manufacturera**

BOLETÍN DE LA PRODUCCIÓN MANUFACTURERA

REPORTE DE PRODUCCIÓN MANUFACTURERA

Editado por:

MINISTERIO DE LA PRODUCCIÓN

Calle Uno Oeste N° 060 - Urb. Córpac - San Isidro, Lima, Perú

www.produce.gob.pe

1era Edición, Febrero 2023

Esta publicación es un producto de la Oficina General de Evaluación de Impacto y Estudios Económicos de la Secretaría General del Ministerio de la Producción



Índice

Febrero 2023

Reporte de la producción Manufacturera

Resumen	3
Producción Manufacturera	4
Subsector Primario	4
Subsector No Primario	8
Índice de Opinión Industrial	15
Desempeño de la industria textil a febrero de 2023	16

Reporte de la producción manufacturera

Resumen: Febrero 2023

El Índice de Volumen Físico (IVF) de la producción manufacturera experimentó una ligera disminución en 1.3%.

El subsector primario creció en 24.5%, en contraste, el subsector no primario se contrajo en 8.4%.

↓ Industrias con mayor incidencia negativa en el sector (-)

En febrero, estas industrias incidieron negativamente en -3.6 p.p.

- La industria de aserrado y acepilladura de madera se contrajo en 46.9%. (Contribución: -0.8 p.p.).
- La industria de cemento, cal y yeso disminuyó en 17.6%. (Contribución: -0.8 p.p.).
- La industria de prendas de vestir cayó en 16.5%. (Contribución: -0.8 p.p.).
- La industria de conservas de frutas y legumbres se contrajo en 39.7% (Contribución: -0.7 p.p.).
- La industria de muebles disminuyó en 12.3%. (Contribución: -0.5 p.p.).



Indicadores vinculados al sector

Febrero 2023

(Variaciones interanuales)

EXPORTACIONES
Las exportaciones manufactureras **aumentaron** 10.6%

IMPORTACIONES
Las importaciones manufactureras **disminuyeron** 17.5%

CRÉDITO
Los créditos directos en la manufactura **decrecieron** 0.5%

EMPLEO
En Lima Metropolitana **disminuyó** 1.2%

↑ Industrias con mayor incidencia positiva en el sector (+)

En febrero, estas industrias incidieron positivamente en +6.3 p.p.

- La industria de productos pesqueros creció en 188.7%. (Contribución: +4.3 p.p.).
- La industria de artículos de punto y ganchillo aumentó en 59.9%. (Contribución: +0.7 p.p.).
- La industria de metales preciosos y no ferrosos se incrementó en 5.8%. (Contribución: +0.7 p.p.).
- La industria de refinación de petróleo creció en 10.9%. (Contribución: +0.3 p.p.).
- La industria de bebidas malteadas y de malta aumentó en 12.7%. (Contribución: +0.3 p.p.).

Fuente: INEI, SBS, Sunat

Producción Manufacturera

En febrero de 2023, la producción manufacturera experimentó una ligera disminución en (-1.3%) con respecto a similar mes del año anterior. Este resultado responde, principalmente, por la menor producción del subsector no primario (-8.4%), el cual incidió en -6.6 p.p.¹ durante el mes de análisis. En contraste, el subsector primario atenuó esta caída con un aumento de (+24.5%) y contribuyó con +5.3 p.p.

La contracción del subsector no primario (-8.4%) responde, principalmente, a la menor producción de bienes de consumo (-9.2%), el cual incidió con -3.5 p.p., esto relacionado a la caída de las industrias de prendas de vestir (-16.5%) y conservación de frutas y legumbres (-39.7%). También, influyó la menor producción de bienes intermedios (-8.6%), el cual incidió con -3.3 p.p., principalmente, por la contracción de las industrias de aserrado y acepilladura de madera (-46.9%) y cemento, cal y yeso (-17.6%). En contraste, el aumento de bienes de capital

(+6.5%) y servicios relacionados a la manufactura (+6.4%) atenuaron esta caída, y representaron una contribución conjunta de +0.2 p.p.

Por su parte, el importante aumento del subsector primario durante el mes de análisis (+24.5%) responde a la mayor actividad de la industria pesquera (+188.7%), relacionado al mayor desembarque de recursos hidrobiológicos para C.H.I.², como anchoveta en la zona norte del litoral peruano, además, por la mayor disponibilidad de especies para C.H.D.³, como bonito, pota, langostino, concha de abanico y anguila. Asimismo, también contribuyó la mayor producción de metales preciosos y no ferrosos (+5.8%), relacionado a un incremento de la mayor demanda externa de productos derivados de cobre, plomo y cadmio. Así como, por el aumento de la refinación de petróleo (+10.9%), debido al mayor abastecimiento de materias primas ante la mayor demanda interna por parte del sector transporte.



Índice de Volumen Físico de la Producción Manufacturera

Total y según subsectores

(Variaciones porcentuales)

	Feb 23/ Feb 22	Ene-Feb 23/ Ene-Feb 22	Mar 22-Feb 23/ Mar 21-Feb 22
IVF Total	-1.3	-0.1	0.9
Subsector No primario	-8.4	-5.8	0.9
Subsector Primario	24.5	18.5	0.9

Fuente: OEE (PRODUCE)

Subsector Primario

En febrero del presente año, el resultado positivo registrado por el subsector primario (+24.5%) se explica, principalmente, por la mayor producción pesquera (+188.7%), debido al incremento en el desembarque de anchoveta para harina y aceite de pescado, además, del bonito, pota, langostino, concha de abanico y anguila para congelados. Asimismo, favoreció la mayor producción

de metales preciosos y no ferrosos (+5.8%), relacionado a la mayor demanda externa de productos derivados de cobre, plomo y cadmio. También, por la mayor refinación de petróleo (+10.9%), ante el aumento de la demanda interna de productos como petróleo industrial (+85.2%), diésel (+19.2%), turbo (+36.0%) y gasolina (+14.4%). En menor medida, contribuyó el incremento de la producción de azúcar (+4.7%), relacionado al mayor consumo local.

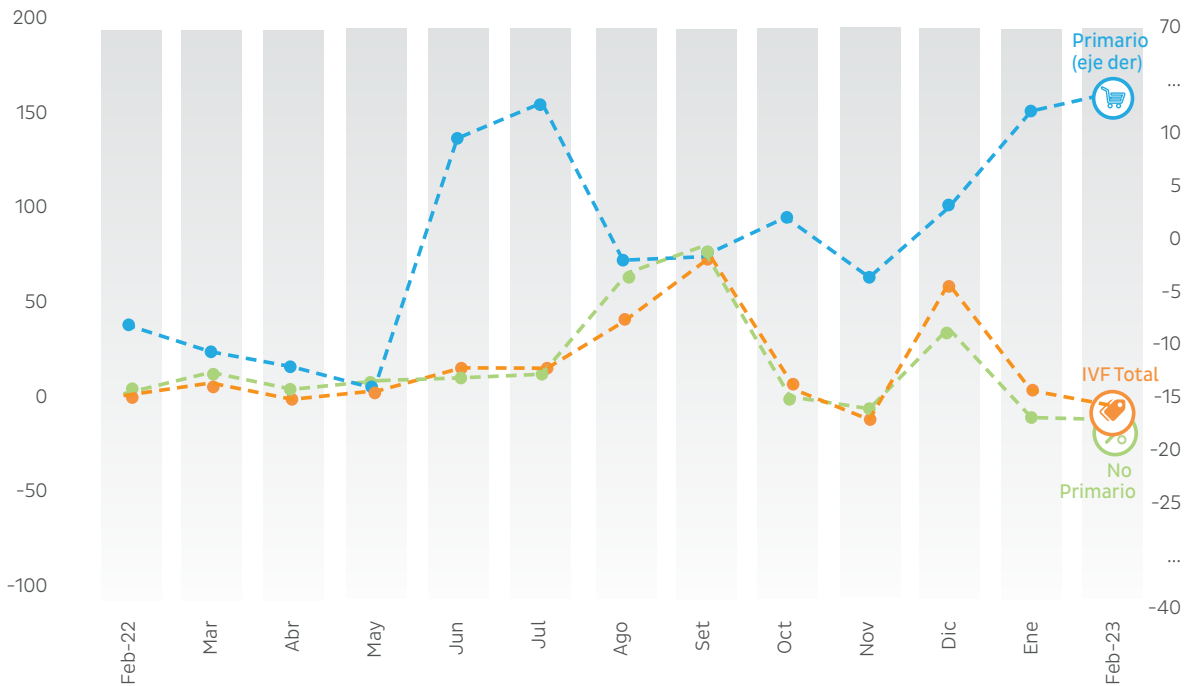
¹ p.p. : significa puntos porcentuales

² Consumo Humano Indirecto ³ Consumo Humano Directo



Evolución del IVF

Manufacturero y Subsectores (Variación porcentual interanual, Febrero 2022 - Febrero 2023)



Fuente: OEE (PRODUCE)

Entre las principales actividades industriales del subsector primario se encuentran las siguientes:

Productos pesqueros

Esta industria continuó registrando tasas positivas, en febrero de 2023 creció en (+188.7%) con respecto a similar mes del año anterior, principalmente, por la mayor producción de harina (+10.5%) y aceite (+41.0%) de pescado, ante el mayor desembarque de anchoveta en la zona norte del litoral peruano como Chimbote, Coishco, Paracas, Tambo de Mora y Malabrigo.

Asimismo, incidió la mayor producción de congelados (+291.3%) en las presentaciones filete, Hg⁴, corte mariposa, interfoliado, tubo, trozo y cola, debido al mayor abastecimiento de bonito, pota, langostino, concha de abanico y anguila. Por su parte, el aumento de enlatados (+44.7%) como filete, grated (rallado) y entero, acompañados en aceite, salsa de tomate, agua y sal, contribuyó al crecimiento del sector, debido a la mayor disponibilidad de atún, anchoveta, jurel y caballa. En contraste, la caída en la producción

de curado (-23.1%) atenuó este incremento. Con este resultado, en el periodo acumulado de enero-febrero del presente año esta actividad registra un incremento de 94.7%, principalmente, por el gran aumento en el mes de febrero (+188.7%).

Productos de la refinación de petróleo

En febrero de 2023 esta industria registró un incremento de (+10.9%) con respecto a similar mes del año anterior, principalmente, por la mayor producción de petróleo industrial (+85.2%), diésel (+19.2%), turbo (+36.0%), gasolina (+14.4%) y aceites lubricantes (+5.7%), relacionado al mayor abastecimiento de materia prima y mayor demanda interna por parte del sector transporte. No obstante, este aumento fue atenuado por la menor producción de GLP (-8.0%). Con este resultado, en el periodo acumulado de enero-febrero del presente año esta actividad registra un aumento de 2.0%, principalmente, por la tasa positiva registrada en el mes de febrero (+10.9%). Entre las principales empresas del sector se encuentran: Petróleos del Perú S.A., Refinería La Pampilla S.A.A. y Pluspetrol Perú Corporation S.A.

⁴ Sin cabeza ni vísceras

Metales preciosos y no ferrosos primarios

Por noveno mes consecutivo esta actividad registra tasas positivas, en febrero del presente año creció en (+5.8%) con respecto a similar mes del año anterior, principalmente, por la mayor demanda externa de productos como cátodos, concentrado, hilos y pletinas de cobre, así como, aleaciones de plomo y cadmio. Con este resultado, en el periodo

acumulado de enero-febrero de 2023 esta actividad registra un aumento de 4.2%, principalmente, por el incremento en el mes de febrero (+5.8%). Entre las principales empresas del sector se encuentran: Southern Perú Copper Corporation, Votorantin Metais Cajamarquilla S.A. Cobrecon S.A., Sociedad Minera Cerro Verde S.A.A. y Tecnofil S.A.



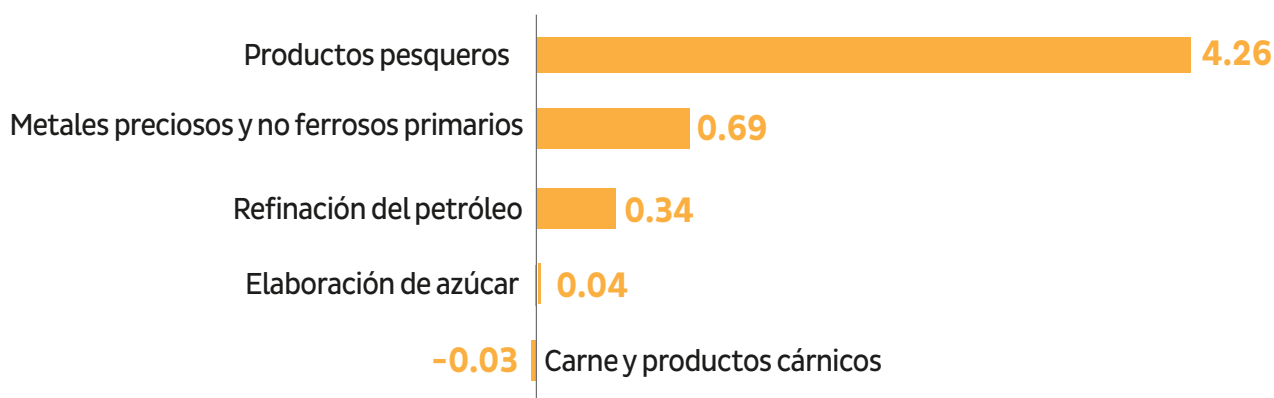
Subsector Manufacturero Primario Según clases (Variaciones porcentuales)

	Feb 23/ Feb 22	Ene-Feb 23/ Ene-Feb 22	Mar 22-Feb 23/ Mar 21-Feb 22
Elaboración de azúcar	4.7	1.0	3.1
Carne y productos cárnicos	-0.9	3.0	2.2
Refinación del petróleo	10.9	2.0	-19.7
Metales preciosos y no ferrosos primarios	5.8	4.2	9.8
Productos pesqueros	188.7	94.7	-3.7

Fuente: OEE (PRODUCE)



Subsector Manufacturero Primario Según clases (Incidencia sobre IVF manufacturero en puntos porcentuales, Feb-2023)

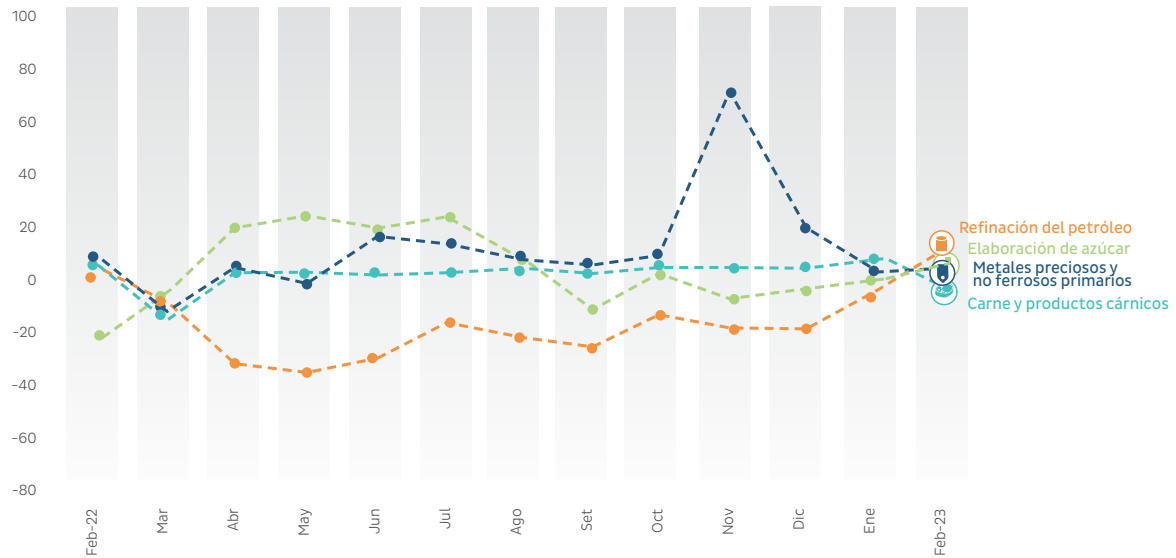


Fuente: OEE (PRODUCE)



Subsector Manufacturero Primario

Según clases (Variaciones porcentuales interanuales, Febrero 2022 - Febrero 2023)



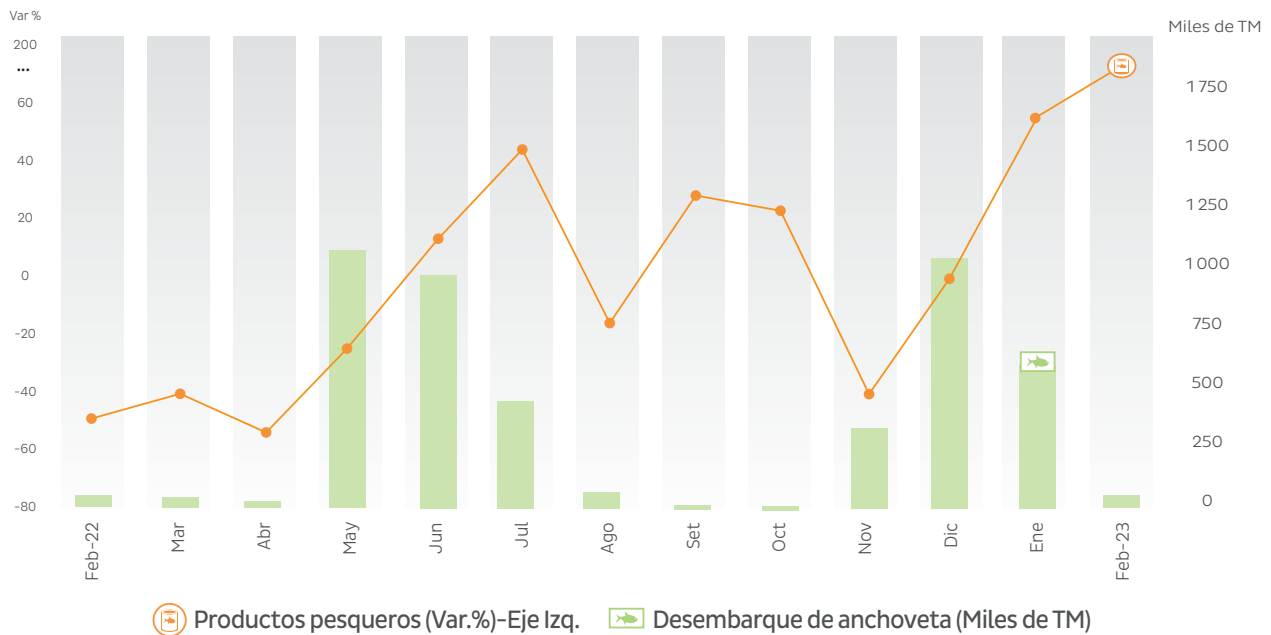
Fuente: OEE (PRODUCE)

*Nota: No se incluyó la división "Procesamiento y conservación de pescados, crustáceos y moluscos" debido a su alta volatilidad.



Productos Pesqueros y Desembarque de Anchoveta*

(Variación porcentual interanual y Miles de toneladas métricas, Febrero 2022 - Febrero 2023)



Fuente: OEE (PRODUCE)

*Anchoveta para consumo humano indirecto.

Subsector No Primario

En febrero de 2023, el subsector no primario se contrajo en (-5.8%) con respecto a similar mes del año anterior, principalmente, por la menor producción de bienes de consumo (-9.2%), con una contribución de -3.5 p.p., principalmente, por la caída de la industria de prendas de vestir (-16.5%). Además, por la menor producción de bienes intermedios (-8.6%), con una incidencia de -3.3 p.p., principalmente, por la contracción de la industria de aserrado y acepilladura de madera (-46.9%). En contraste, el aumento de bienes de capital (+6.5%) y servicios relacionados a la manufactura (+6.4%) atenuaron esta caída, y representaron una contribución conjunta de +0.2 p.p.

Entre las industrias no primarias con mayor incidencia negativa se tiene el aserrado y acepilladura de madera (-46.9%), la fabricación de cemento, cal y yeso (-17.6%), prendas de vestir (-16.5%), conservación de frutas y legumbres (-39.7%) y fabricación de muebles (-12.3%). Estas cinco actividades incidieron en -3.6 p.p. en la contracción de la industria manufacturera (-1.3%).

A continuación, se presenta el desempeño de las principales actividades industriales no primarias orientadas al mercado exterior:

Joyas y artículos conexos

En febrero del presente año esta actividad disminuyó en (-11.8%) con respecto a similar mes del año anterior, acumulando trece meses de resultados negativos, principalmente, por la

menor producción de pulseras y collares de oro y plata, relacionado a la menor demanda externa generalmente del mercado norteamericano. Asimismo, por la menor demanda interna de artículos suntuarios a pedido. Con este resultado, en el periodo acumulado de enero-febrero de 2023 esta industria registra una contracción de 32.6%, principalmente, por la caída registrada en enero (-49.3%). Entre las principales empresas del sector se encuentran Arin S.A. y Deoro S.A.

Productos de tocador y limpieza

En febrero de 2023 esta industria disminuyó en (-11.2%) con respecto a similar mes del año anterior, principalmente, por la menor producción de detergentes (-19.3%), lavavajillas (-21.7%), jabones para ropa (-31.8%), jabones de tocador (-42.5%) y desinfectantes (-16.6%), esto relacionado a la acumulación de inventarios, así como por la menor demanda interna de productos de limpieza por parte de empresas dedicadas al comercio al por mayor. Con este resultado, en el periodo acumulado de enero-febrero del presente año esta actividad registra una contracción de 3.5%, principalmente, por la disminución en el mes de febrero (-11.2%).

Corte, talla y acabado de piedra

En febrero del presente año esta actividad se contrajo en (-54.3%) con respecto a similar mes del año anterior, principalmente, por la menor producción de baldosas y planchas de mármol, asociado al aumento de costos de



Subsector Manufacturero No Primario

Según principales clases orientadas al mercado exterior

(Variaciones porcentuales)

	Feb 23/ Feb 22	Ene-Feb 23/ Ene-Feb 22	Mar 22-Feb 23/ Mar 21-Feb 22
Corte, talla y acabado de la piedra	-54.3	117.5	1.9
Hojas de madera para enchapado y tableros	-1.5	-19.3	-2.7
Prendas de vestir	-16.5	-10.6	15.0
Joyas y artículos conexos	-11.8	-32.6	-40.5
Conservas de frutas y legumbres	-39.7	-29.6	1.8
Productos de tocador y limpieza	-11.2	-3.5	2.9

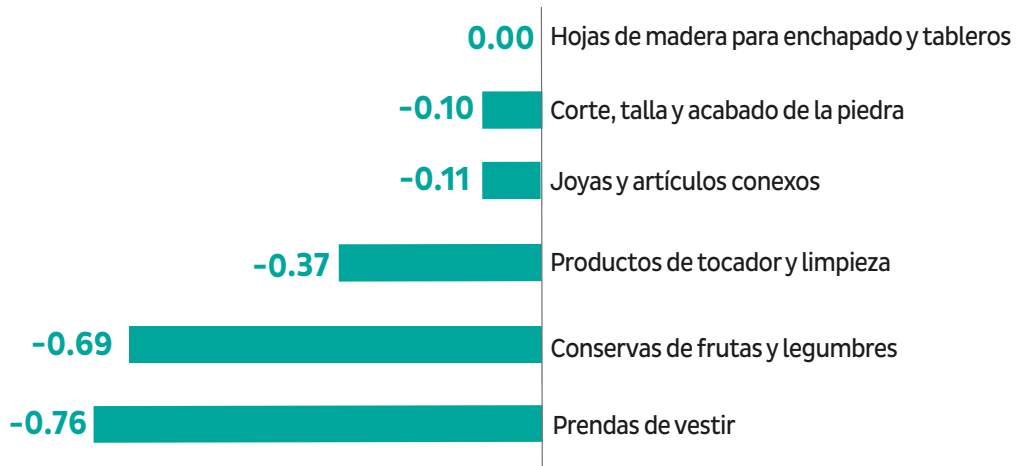
Fuente: OEE (PRODUCE)



Subsector Manufacturero No Primario

Según principales clases orientadas al mercado exterior

(Incidencia sobre IVF manufacturero en puntos porcentuales, Febrero 2023)



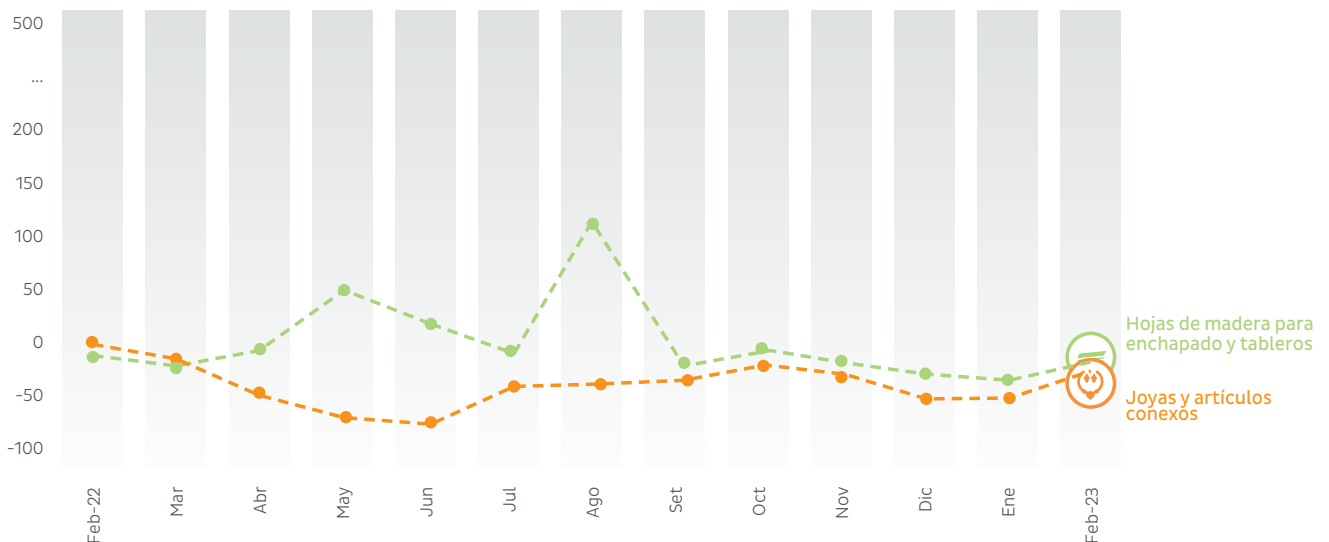
Fuente: OEE (PRODUCE)



Subsector Manufacturero No Primario

Según principales clases orientadas al mercado exterior (I)

(Variaciones porcentuales interanuales, Febrero 2022 - Febrero 2023)



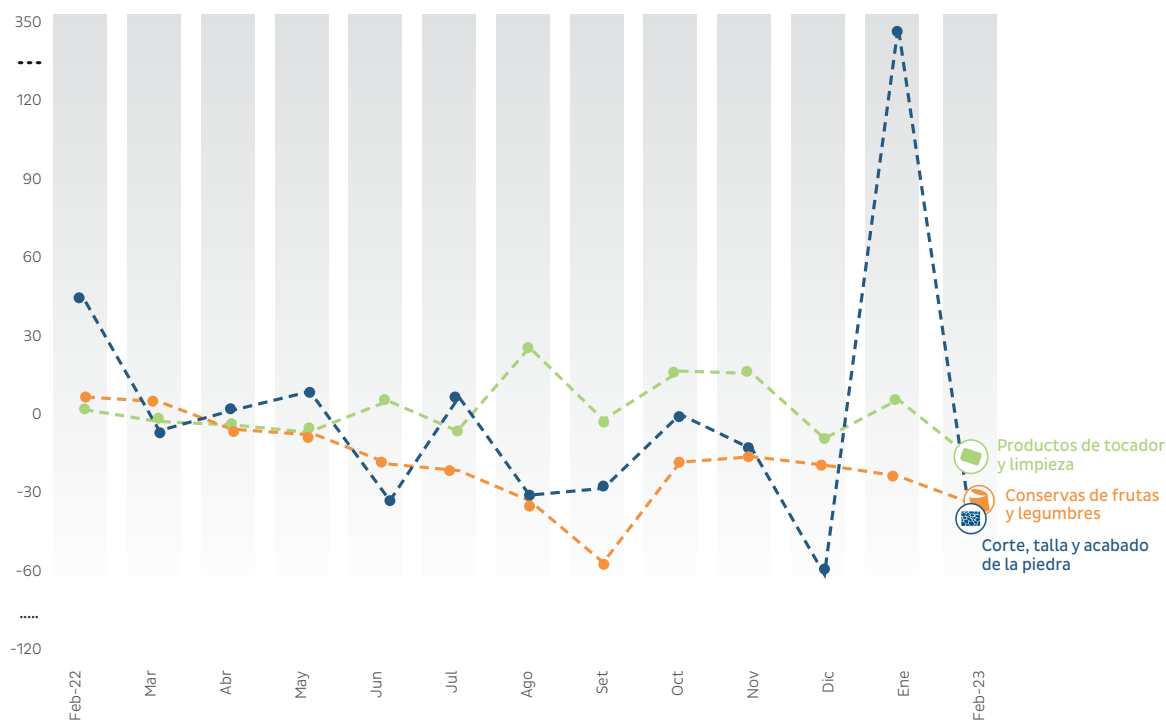
Fuente: OEE (PRODUCE)



Subsector Manufacturero No Primario

Según principales clases orientadas al mercado exterior (II)

(Variaciones porcentuales interanuales, Febrero 2022 - Febrero 2023)



Fuente: OEE (PRODUCE)

producción y menor demanda interna por parte del sector inmobiliario. También, por la menor demanda interna por parte de empresas del sector retail y comercializadoras de productos para el mejoramiento del hogar. Cabe mencionar que, en el periodo acumulado de enero-febrero del presente año esta industria registra un gran aumento de 117.5%, principalmente, por el alza en el mes de enero (+332.0%).

Conservas de frutas y legumbres

Por tercer mes consecutivo esta actividad registra tasas negativas, en febrero de 2023 se contrajo en (-39.7%) con respecto a similar mes del año anterior, principalmente, por la menor producción de jugos y néctares (-26.4%), mango congelado (-37.5%), pimiento en conserva (-57.5%), espárragos tanto en conserva (-21.4%) como congelados (-68.2%), además de alcachofa (-54.3%), relacionado al menor abastecimiento de cultivos. Con este resultado, en el periodo acumulado de enero-febrero del presente año esta actividad registra una caída de 29.6%, principalmente, por la contracción en el mes de febrero (-39.7%). Entre las principales empresas del sector se encuentran: Gandules Inc. S.A.C.,

Danper Trujillo S.A.C., Corporación Lindley S.A. y Agroindustrias AIB S.A.

Prendas de vestir y textiles

Por segundo mes consecutivo la industria de prendas de vestir experimenta una tasa negativa, en febrero del presente año disminuyó en (-16.5%) con respecto a similar mes del año anterior, principalmente, por la menor producción de polos (-22.7%), pantalones (-5.6%), ropa de bebé (-18.8%) y blusas (-11.2%), asociado a la menor demanda interna. Asimismo, incidió también la menor demanda externa, ya que las exportaciones de productos de esta industria cayeron en 6.2%. Con este resultado, en el periodo acumulado de enero-febrero del presente año esta actividad registra una contracción de 10.6%, principalmente, por la caída en el mes de febrero (-16.5%).

Hojas de madera para enchapado y tableros

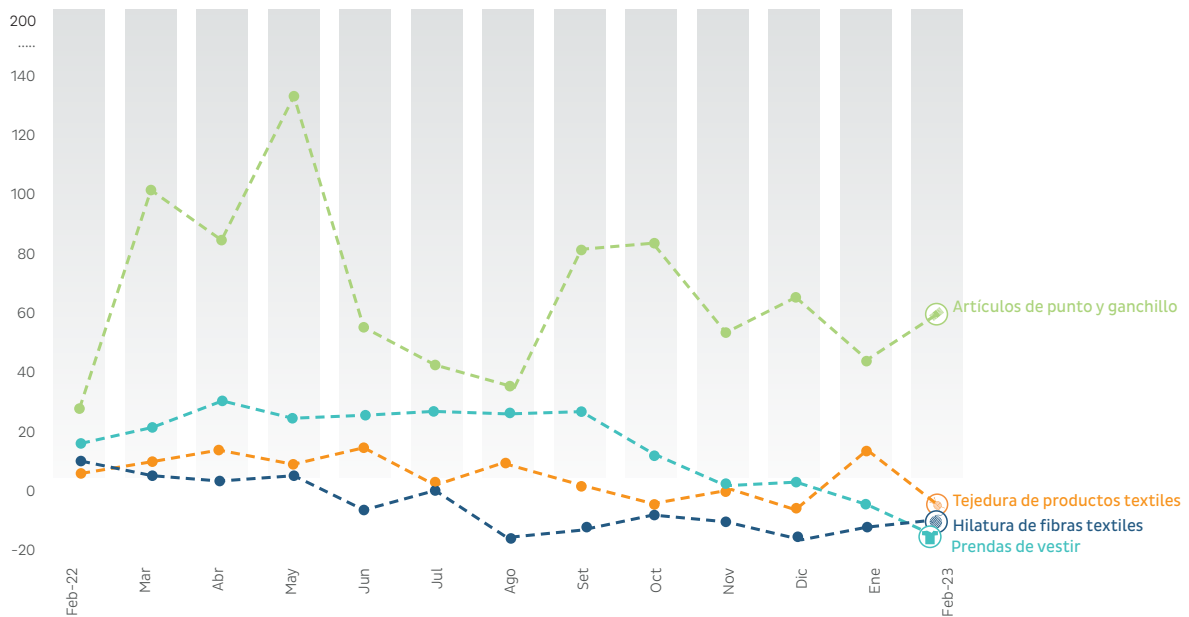
Por sexto mes consecutivo esta industria registra tasas negativas, en febrero del presente año se contrajo en (-1.5%) con respecto a similar mes del año anterior, principalmente, por la menor



Subsector Manufacturero No Primario

Según principales clases del sector textil y confecciones

(Variaciones porcentuales interanuales, Febrero 2022 - Febrero 2023)



Fuente: OEE (PRODUCE)

producción de triplay o madera contrachapada, relacionado a la menor demanda interna por parte de la industria de muebles, empresas del sector retail y comercializadoras de productos para el mejoramiento del hogar. Con este resultado, en el periodo acumulado de enero-febrero del presente año esta industria registra una caída de 19.3%, principalmente, por la contracción en el mes de enero (-34.9%). Entre las principales empresas del sector se encuentran: Maderera Bozovich S.A.C., Triplay Martín S.A.C. y Pisopak Perú S.A.C.

A continuación, se detallan las actividades industriales no primarias más influyentes para el mercado local:

Productos farmacéuticos

Esta industria por quinto mes consecutivo registró tasas positivas. En febrero de 2023 registró un ligero aumento de (+0.3%) con respecto a similar mes del año anterior, principalmente, por la mayor demanda interna de productos como sólidos, semisólidos, líquidos, entre otros. Con este resultado, en el periodo acumulado de enero-febrero del presente año esta actividad registra un incremento de 13.0%, principalmente, por el alza

en el mes de enero (+29.0%). Entre las principales empresas del sector se encuentran: Teva Perú S.A., Farminindustria S.A., Hersil S.A., Medifarma S.A., Laboratorios Portugal S.R.L., entre otros.

Cemento, cal y yeso

En febrero del presente año esta actividad se contrajo en (-17.6%) con respecto a similar mes del año anterior, acumulando cinco meses de contracciones, principalmente, por la menor producción de cemento portland (-13.5%), cal (-39.8%) y yeso (-28.5%), esto asociado al menor consumo interno de cemento (-15.8%) y a la contracción de los despachos nacionales de cemento (-17.0%). Con este resultado, en el periodo acumulado de enero-febrero del presente año esta industria registra una contracción de 16.6%, principalmente, por la caída en el mes de febrero (-17.6%). Entre las principales empresas del sector se encuentran: Unacemcorp S.A.A., Cementos Pacasmayo S.A.A., Yura S.A., Cemento Sur S.A., entre otros.

⁵ Según el Instituto Nacional de Estadística e Informática (INEI)

⁵ Según la Asociación de Productores de Cemento (ASOCEM)

Productos de plástico

Esta industria registró tasas negativas por octavo mes consecutivo, en febrero de 2023 se contrajo en (-1.4%) con respecto a similar mes del año anterior, principalmente, por el menor abastecimiento de materias primas (como resinas generalmente de origen importado), acumulación de inventarios y por la menor demanda interna de productos como artículos de cocina, mesa, escritorio, limpieza, baldes, bateas, lavatorios, entre otros. Asimismo, por la menor demanda externa por parte de países como Estados Unidos, Colombia, México, Chile, Ecuador, Bolivia y Brasil. Con este resultado, en el periodo acumulado de enero-febrero del presente año esta actividad registra una contracción de 7.5%, principalmente, por la caída en el mes de enero (-13.5%). Entre las principales empresas del sector se tiene a: San Miguel Industrias PET S.A., Opp Film S.A., Productos Paraíso del Perú S.A.C., Nicoll Perú S.A., Industrias del Envase S.A., entre otros.

Muebles

Esta actividad aún no se recupera y se contrae por diecisieteavo mes consecutivo. En febrero del presente año se contrajo en (-12.3%) con respecto a similar mes del año anterior, principalmente, por la menor producción de colchones (-12.3%), sillas y sillones (-61.4%), muebles de cocina (-3.4%), entre otros, relacionado a la menor demanda

interna por parte de empresas comercializadoras de productos para el mejoramiento del hogar. Con este resultado, en el periodo acumulado de enero-febrero del presente año esta industria registra una contracción de 6.8%, principalmente, por la caída en el mes de febrero (-12.3%).

Impresión

En febrero de 2023 esta industria se contrajo en (-6.3%) con respecto a similar mes del año anterior, principalmente, por la menor demanda interna de diarios, artículos promocionales (como globos, memorias USB, llaveros, etc.) y productos publicitarios (como paneles, banners, carteles, colgantes, etc.), por parte de empresas de telecomunicaciones, editoriales, instituciones financieras y empresas comercializadoras de productos para higiene, tratamiento y cuidado personal. Esta caída también estuvo relacionada a la determinación del Estado de Emergencia en Lima, Callao y algunas carreteras de la Red Vial Nacional a mediados del mes de análisis (D.S. N°022-2023-PCM). Asimismo, por la mayor demanda interna de diarios y productos publicitarios en formato digital. Con este resultado, en el periodo acumulado de enero-febrero del presente año esta actividad registra una contracción de 1.2%, principalmente, por la caída en el mes de febrero (-6.3%).



Subsector Manufacturero No Primario

Según principales clases orientadas al mercado local

(Variaciones porcentuales)

	Feb 23/ Feb 22	Ene-Feb 23/ Ene-Feb 22	Mar 22-Feb 23/ Mar 21-Feb 22
Productos farmacéuticos y medicinales	0.3	13.0	1.2
Cemento, cal y yeso	-17.6	-16.6	-1.0
Productos de plástico	-1.4	-7.5	-6.0
Bebidas malteadas y de malta	12.7	3.8	11.6
Productos de molinería	-0.7	1.7	0.4
Productos de panadería	-2.2	-0.9	0.0
Muebles	-12.3	-6.8	-20.2
Impresión	-6.3	-1.2	-10.1

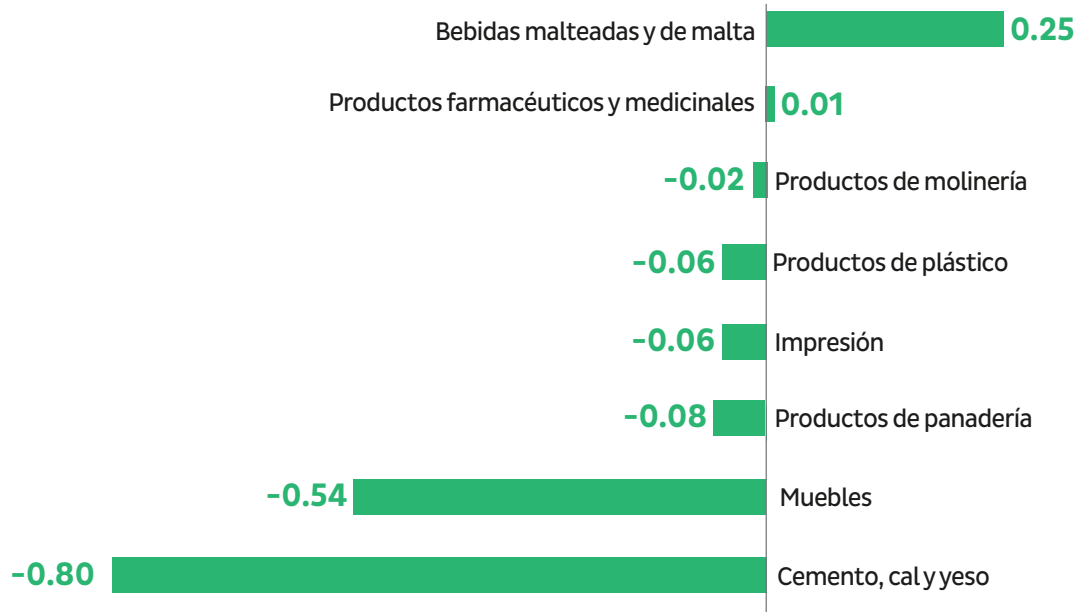
Fuente: OEE (PRODUCE)



Subsector Manufacturero No Primario

Según principales clases orientadas al mercado local

(Incidencia sobre IVF manufacturero en puntos porcentuales, Febrero 2023)



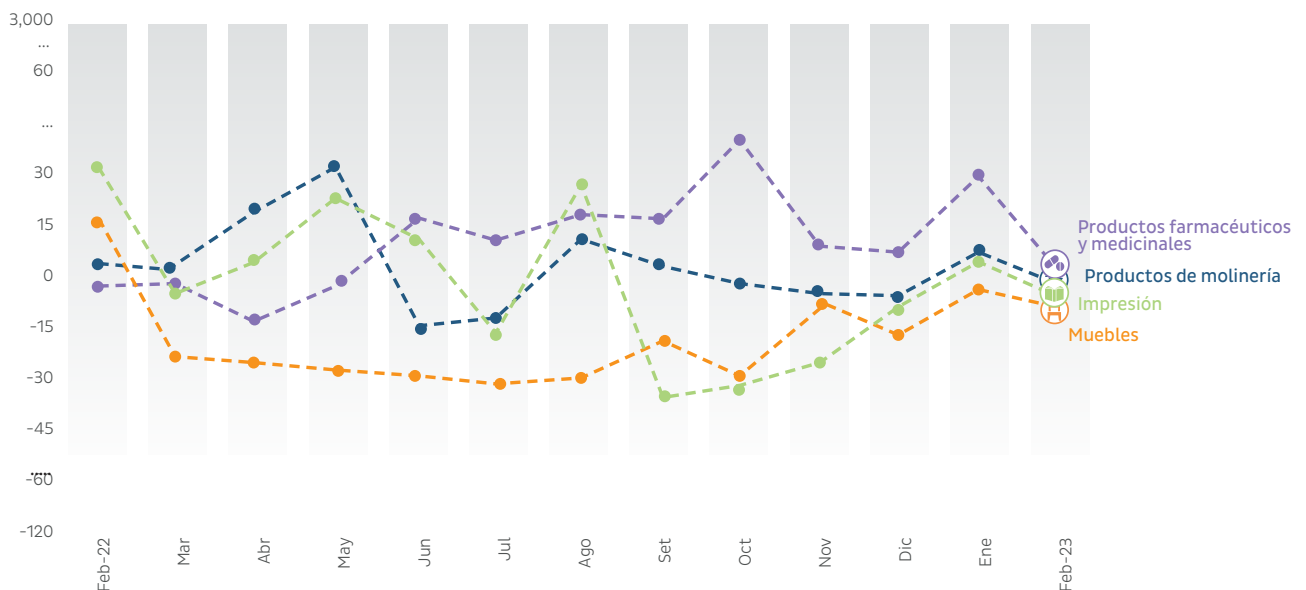
Fuente: OEE (PRODUCE)



Subsector Manufacturero No Primario

Según principales clases orientadas al mercado local (I)

(Variaciones porcentuales interanuales, Febrero 2022 - Febrero 2023)



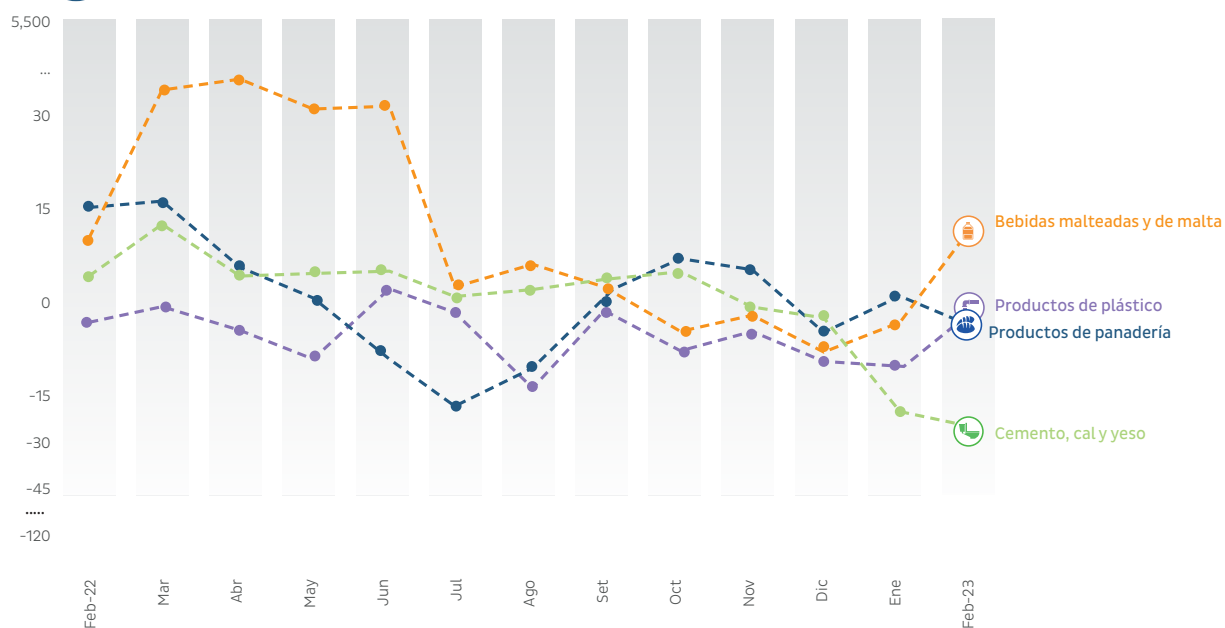
Fuente: OEE (PRODUCE)



Subsector Manufacturero No Primario

Según principales clases orientadas al mercado local (II)

(Variaciones porcentuales interanuales, Febrero 2022 - Febrero 2023)



Fuente: OEE (PRODUCE)

Índice de Opinión Industrial

El Índice de Opinión Industrial (INOPI) es un indicador que sirve de referencia sobre las condiciones de negocios en la industria manufacturera. Se construye al agregar la producción esperada y la cartera de pedidos, a lo cual se le resta los inventarios de productos terminados.

Este índice de confianza industrial se obtiene a partir de la muestra encuestada para la elaboración mensual del IVF manufacturero. Un índice cuyos valores se encuentran por encima de los 50 puntos indica una mejora prevista de las condiciones de negocio. Caso contrario, las condiciones de negocio tendrían un deterioro esperado.

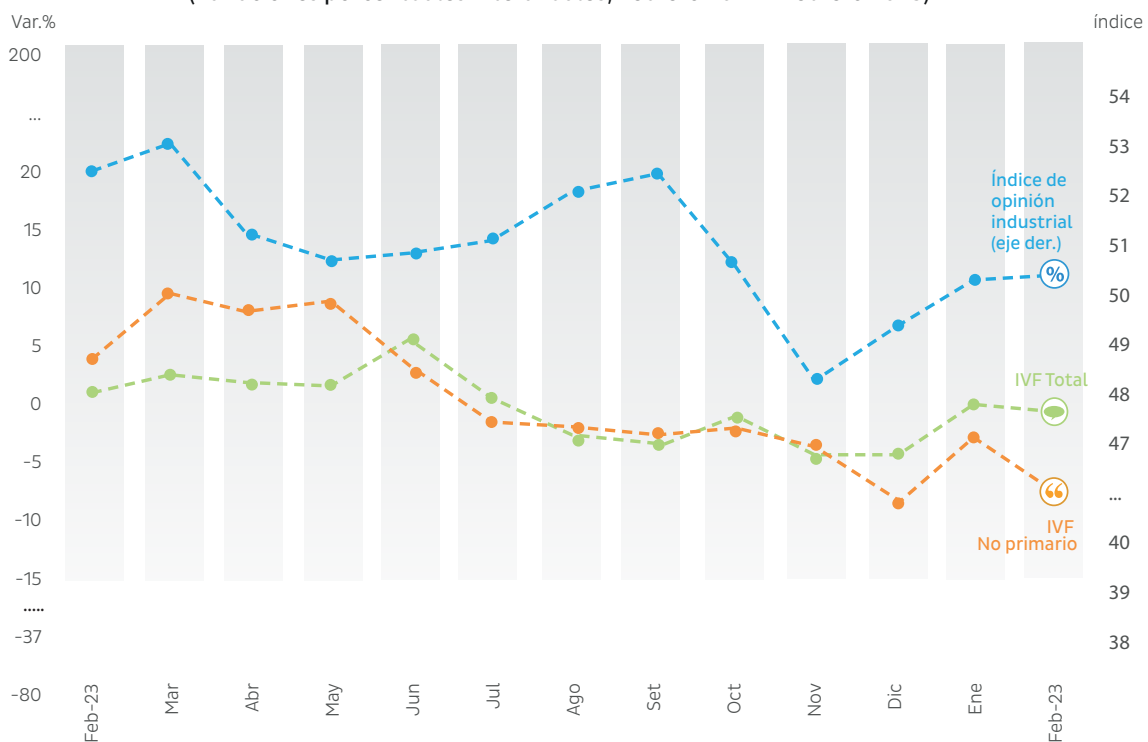
En febrero del presente año, el INOPI se situó por encima de los 50 puntos (50.5), siendo ligeramente menor a lo registrado en enero 2023 (50.7 puntos). Este resultado responde a una disminución de la producción esperada y la cartera de pedidos; y que va en relación a los resultados obtenidos en la manufactura durante el mes de análisis (-1.3%). Se espera que la demanda interna y externa puedan mejorar, de estabilizarse la situación económica de las economías del mundo y mitigarse los factores climatológicos desfavorables en el interior del país.



Índice de Opinión Industrial

IVF No primario e IVF Total

(Variaciones porcentuales interanuales, Febrero 2022 - Febrero 2023)



Fuente: OEE (PRODUCE)

Desempeño de la industria textil al mes de febrero de 2023

• Relevancia de la industria en el sector manufactura

La industria de fabricación de textiles participa en valores constantes con el 3.1% del Valor Agregado Bruto en la Manufactura y aportó el 0.4% al PBI nacional en 2021.

En esta industria existen 13 mil 209 empresas formales en el mercado local –alrededor del 64.5% se concentran en la región Lima, seguido de Puno (7.1%), Arequipa (4.6%), Cusco (3.2%), etc. A nivel de tamaño empresarial, el 99.0% (13,071) está conformado por MYPE y el 1.0% (138) por mediana y gran empresa, en el año 2021.

La industria de fabricación de productos textiles genera más de 75 mil 262 puestos de trabajo y representa el 5.0% de la PEA ocupada en el sector manufactura y el 0.4% en la PEA ocupada a nivel nacional. Las actividades con mayor participación en la fuerza laboral de esta industria destacan básicamente, fabricación de artículos confeccionados con textiles, excepto prendas de vestir (45.0%), y la actividad de acabado de productos textiles (23.0%), etc., según las cifras de la Encuesta Nacional de Hogares (2021).

Esta industria está estrechamente vinculada con el sector agrícola y agropecuario, que proporcionan las materias primas principales, que son el algodón y lanas. Hacia delante está vinculado al sector comercio por ser bienes de consumo principalmente los artículos que esta industria elabora.

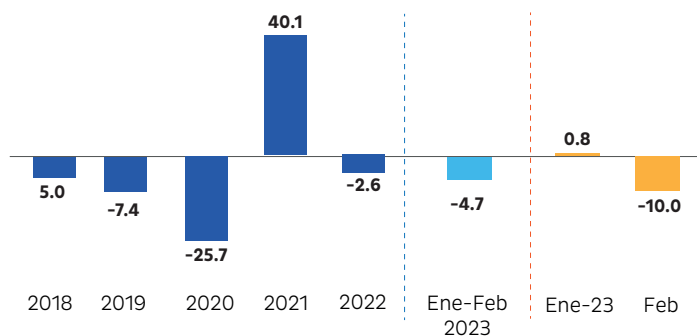
• Producción

Durante el periodo 2018-2022, la producción de la actividad de fabricación de productos textiles¹ registró una tasa negativa de -2.3% en promedio anual, debido a una disminución en la producción de actividades como hiladura de fibras textiles (-0.1%), tejeduría de productos textiles (-1.3%), acabado de productos textiles (-18.3%), artículos confeccionados con textiles (-6.5%) y la fabricación de otros textiles n.c.p. (-1.2%). Asimismo, afectado principalmente por una fuerte caída en 2020 (-25.7%) por efectos de la pandemia COVID-19.

En el periodo que va de enero a febrero 2023, la industria de fabricación de productos textiles acumula una tasa negativa de -4.7%, ello como resultado principalmente de una reducción en la producción de las actividades como: hiladura de fibras textiles (-11.6%) artículos confeccionados con textiles (-11.4%), acabado de productos textiles (-8.1%) y fabricación de cuerdas, cordeles, bramantes y redes (-5.2%) etc. Sin embargo, estas bajas fueron atenuadas parcialmente por el aumento registrado en tejidos y telas de punto (+0.2%), tejeduría de productos textiles (+5.7%), y la actividad de otros textiles n.c.p. (+2.8%), respectivamente.

¹ Según la División 13 de la Clasificación Internacional Industrial Uniforme (CIIU) revisión 4.

Evolución de la producción de la industria de productos textiles, 2018-2023* (Variación %)



Nota: (*) Variación acumulada de enero a febrero 2023/2022
 Las variaciones del IVF corresponden a la División 13 productos textiles de la Clasificación Internacional Industrial Uniforme (CIIU) revisión 4.
 Fuente: Estadística Industrial Mensual
 Elaboración: PRODUCE-OEE

• Exportaciones

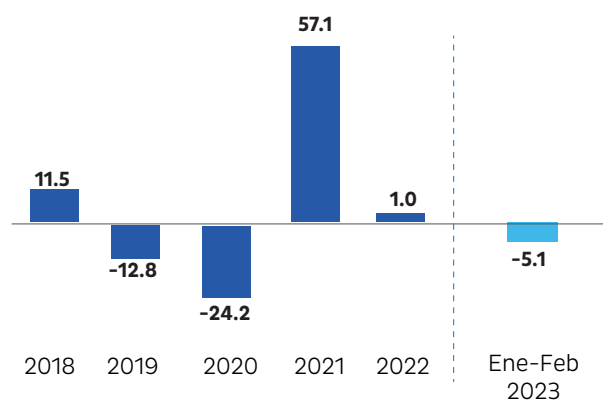
En términos de valor, las exportaciones FOB de la actividad de fabricación de productos textiles durante el periodo 2018-2022 creció 3.2% en promedio anual, como resultado de incrementos en los envíos hacia los Estados Unidos, Colombia, Chile, Italia y Bolivia.

En el 2022, el valor de las exportaciones FOB de productos textiles ascendió a US\$ 444 millones, lo que representó un incremento de 1.0%, con respecto al año anterior. Ello responde a un aumento significativo en los envíos hacia Colombia (+14.7%), Italia (+13.1%), Bolivia (+24.5%) y México (+19.2%). Estas alzas fueron contrarrestadas por

la disminución en los envíos a países como China (-19.5%), Estados Unidos (-7.3%), y Chile (-2.9%), respectivamente.

Durante el periodo de enero a febrero 2023, el valor acumulado de las exportaciones de productos textiles fue de US\$ 72 millones, valor que significó una caída de -5.1% con relación a similar periodo del año anterior. Este resultado estaría asociado a una disminución de envíos a países como, Colombia (-3.8%), Ecuador (-13.9%), Italia (-13.1%), Estados Unidos (-4.9%), entre otros. En contraste, atenuó este comportamiento el incremento de los envíos de productos textiles a países como, Chile (+1.7%), China (+53.7%), México (+8.6%) y Noruega (231.0%).

Evolución de las Exportaciones FOB de la industria de productos textiles, 2018-2023* (Variación % interanual)



Nota: (*) Variación acumulada de enero a febrero 2023/2022
 La información de exportaciones considera las partidas comprendidas en la División 13 de la CIIU Rev.4.
 Fuente: Superintendencia Nacional de Aduanas y de Administración Tributaria (SUNAT)
 Elaboración: PRODUCE-OEE

Asimismo, entre los principales productos exportados por esta industria en el periodo de enero a febrero 2023, que registraron disminución figuran: fibras acrílicas o modacrílicas, cardadas, peinadas; redes confeccionadas para la pesca de material sintética o artificial; tela sin tejer de filamentos sintéticos o artificiales, entre otros. Estas bajas fueron atenuadas por tasas positivas de exportación en productos como, los demás pelos finos cardado o peinado de alpaca o de llama; hilados de lana o pelo fino, etc.

• Importaciones

En términos de valor, las importaciones CIF de la actividad de productos textiles durante el periodo 2018-2022 registró un crecimiento de 10.2%, en promedio anual, como consecuencia de mayores adquisiciones principalmente de países como, China, India, Brasil e Indonesia.

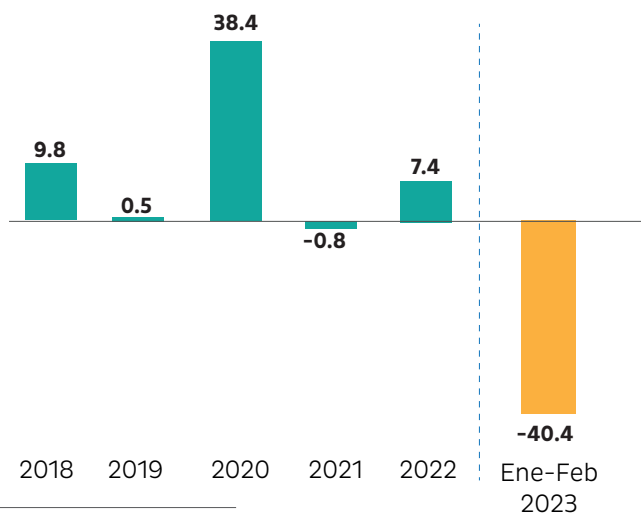
En el 2022, el valor de las importaciones de productos textiles registra un total de US\$ 1,522 millones, monto que significó un incremento de 7.4% con relación al año anterior. Asimismo, el país de China continúa siendo el principal proveedor de productos textiles hacia el Perú, con un aumento

de 5.2%, le siguen en orden de importancia países como India (+0.4%), Viet Nam (+107.9%), Brasil (+10.9%), Indonesia (+25.8%), respectivamente.

En el periodo de enero a febrero 2023, el valor acumulado de las importaciones de productos textiles fue de US\$ 168 millones, valor que significó una fuerte caída de -40.4% con relación a similar periodo del año anterior. Ello debido principalmente, a la disminución registrada en la importación de productos importados procedentes de países como, China (-41.5%), India (-42.4%), Viet Nam (-13.4%), Estados Unidos (-52.8%), entre otros más.

Entre enero y febrero 2023, en terminos de valor disminuyeron las importaciones de productos de las subpartidas tales como, hilados sencillos de fibras peinadas de algodón mayor a 85% en peso; tejidos de punto de anchura superior a 30 cm, con un contenido de hilados elastómeros; los demás tejidos con contenido de filamentos de poliéster; mantas de fibras sintéticas, entre otros.

Evolución de las Importaciones CIF de la industria de productos textiles, 2018-2023*
(Variación %)



Nota: (*) Variación acumulada de enero a febrero 2023/2022

La información de importaciones considera las partidas comprendidas en la División 13 de la CIU Rev.4.

Fuente: Superintendencia Nacional de Aduanas y de Administración Tributaria (SUNAT)

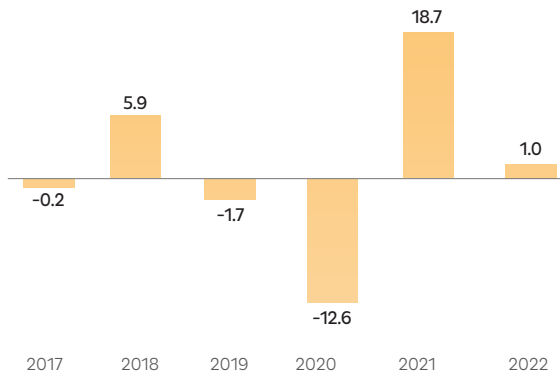
Elaboración: PRODUCE-OEE

Principales Indicadores Macroeconómicos

Indicadores	2021	2022
Producción Nacional		
PBI (Miles de millones de Soles de 2007)	550.6	567.3
PBI (Miles de millones de US\$, corriente)	224.7	239.8
PBI Total (Var. % anual)	13.3	2.7
PBI Primario (Var. % anual)	5.5	0.6
PBI No Primario (Var. % anual)	15.6	3.2
Demanda Interna (Var. % anual)	14.4	2.3
Consumo Privado (Var. % anual)	11.7	3.6
Inversión Privada (Var. % anual)	37.6	-0.5
Sector Externo		
Reservas Internacionales Netas (Miles de millones de US\$)	78.5	71.9
Exportaciones (Miles de millones de US\$)	63.1	65.8
Importaciones (Miles de millones de US\$)	48.4	56.3
Tipo de cambio e inflación		
Tipo de cambio promedio (Sol por US\$)	3.9	3.8
Tipo de cambio fin de periodo (Sol por US\$)	4.0	3.8
Inflación anual (%)	6.4	8.5
Sector Público		
Consumo Público (Var. % anual)	10.7	-3.4
Inversión Pública (Var. % anual)	23.7	7.1
Resultado Económico del SPNF (como % del PBI)	-2.6	-1.6
Empleo		
PEA ocupada (millones de personas)*	16.7	17.6
PEA ocupada (como % de la PEA)*	91.8	96.2

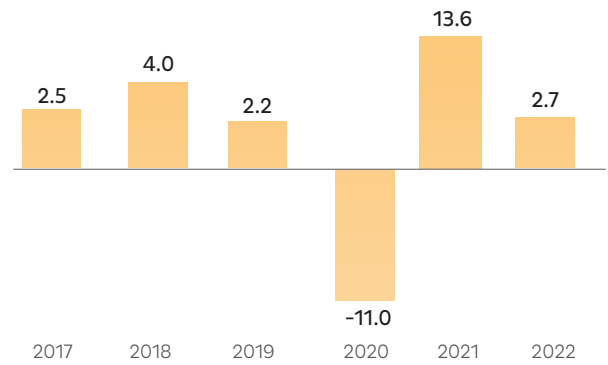
*Cifras 2021 al tercer trimestre
Fuente: BCRP, SUNAT, INEI.

Evolución de la Producción Manufacturera 2017-2022 (Variación Porcentual Interanual)



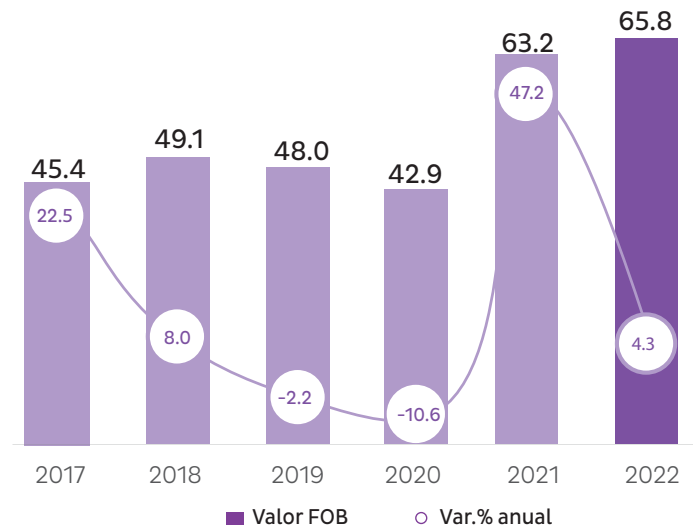
Fuente: PRODUCE

Evolución de la Producción Nacional 2017-2022 (Variación Porcentual Interanual)



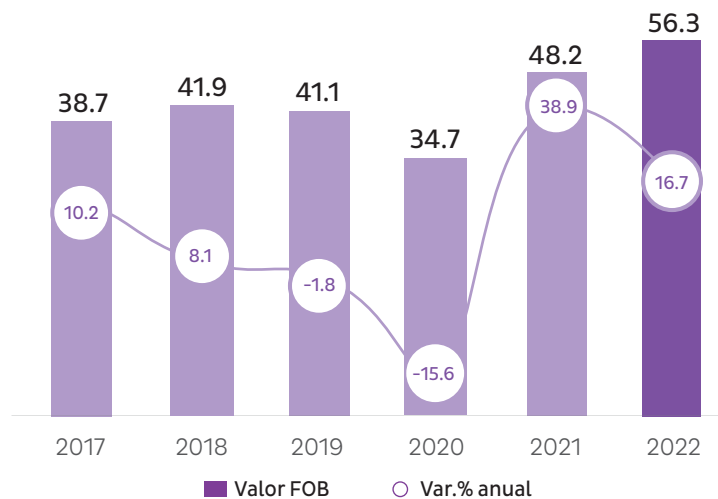
Fuente: BCRP, INEI

Evolución de las exportaciones peruanas, 2017-2022 (Valor FOB en miles de millones de US\$, Variación porcentual interanual)



Fuente: BCRP

Evolución de las importaciones peruanas, 2017-2022 (Valor FOB en miles de millones de US\$, Variación porcentual interanual)



Fuente: BCRP

MINISTERIO DE LA PRODUCCIÓN


Calle Uno Oeste N° 060, Urb Córpac - San Isidro


Central Telefónica: 616 2222


www.produce.gob.pe

<http://ogeiee.produce.gob.pe>

 /minproduccion

 @minp roduccion

 producegob

 minproduccion