



PERÚ

Ministerio
de la Producción

Oficina de Estudios Económicos

Junio 2024

Boletín de
Producción Manufacturera

Reporte de Producción Manufacturera

BOLETÍN DE LA PRODUCCIÓN MANUFACTURERA

REPORTE DE PRODUCCIÓN MANUFACTURERA

Editado por:

MINISTERIO DE LA PRODUCCIÓN

Calle Uno Oeste N° 060 - Urb. Córpac - San Isidro, Lima, Perú

www.produce.gob.pe

1era Edición, Junio 2024

Esta publicación es un producto de la Oficina General de Evaluación de Impacto y Estudios Económicos de la Secretaría General del Ministerio de la Producción



Índice | Junio 2024

Reporte de la producción Manufacturera

Resumen	3
Producción Manufacturera	4
Subsector Primario	4
Subsector No Primario	8
Índice de Opinión Industrial	15
Desempeño de la industria de prendas de vestir a junio de 2024	16

Reporte de la producción manufacturera

Resumen: Junio 2024

- El Índice de Volumen Físico (IVF) de la producción manufacturera creció ligeramente en 0.2%.
- El subsector primario creció en 10.7%, en contraste, el subsector no primario disminuyó en 3.0%.

↑ Industrias con mayor incidencia positiva en el sector (+)

En junio, estas industrias incidieron positivamente en +7.1 p.p.

- La industria de productos pesqueros aumentó en 93.3%. (Contribución: +2.6 p.p.).
- La industria de pinturas y barnices se incrementó en 88.9% (Contribución: +1.6 p.p.).
- La industria de muebles creció en 40.1%. (Contribución: +1.3 p.p.).
- La industria de productos de molinería aumentó en 18.1% (Contribución: +0.8 p.p.).
- La industria de productos de tocador y limpieza se incrementó en 14.4%. (Contribución: +0.4 p.p.).
- La industria de prendas de vestir aumentó en 8.7%. (Contribución: +0.3 p.p.).



Indicadores vinculados al sector

Junio 2024
(Variaciones interanuales)

CRÉDITO
Los créditos directos en la manufactura crecieron 0.6%

IMPORTACIONES
Las importaciones manufactureras disminuyeron 0.2%

EXPORTACIONES
Las exportaciones manufactureras crecieron 17.5%

EMPLEO
En Lima Metropolitana creció 2.7%

↓ Industrias con mayor incidencia negativa en el sector (-)

En junio, estas industrias incidieron negativamente en -4.4 p.p.

- La industria de estructuras metálicas se contrajo en 27.6%. (Contribución: -1.3 p.p.).
- La industria de joyas y artículos conexos cayó en 57.0% (Contribución: -1.3 p.p.).
- La industria de productos lácteos disminuyó en 28.4%. (Contribución: -0.6 p.p.).
- La industria de productos diversos se contrajo en 32.0% (Contribución: -0.4 p.p.).
- La industria de reparación de maquinaria cayó en 39.6%. (Contribución: -0.4 p.p.).
- La industria de bebidas no alcohólicas disminuyó en 21.1%. (Contribución: -0.3 p.p.).

Fuente: INEI, SBS, Sunat

Producción Manufacturera

En junio de 2024, la producción manufacturera por tercer mes consecutivo registra un resultado positivo y crece en 0.2% con respecto a similar mes del año anterior. Este comportamiento responde, principalmente, al importante crecimiento del subsector primario (+10.7%) que contribuyó en +2.5 p.p. Sin embargo, el subsector no primario atenuó este crecimiento tras registrar una disminución de 3.0%, el cual incidió en -2.3 p.p.¹

Con respecto al subsector primario, el significativo crecimiento (+10.7%) durante el mes de análisis responde, principalmente, al importante incremento de la producción pesquera (+93.3%), asociado a la mayor disponibilidad de recursos hidrobiológicos para consumo humano indirecto como harina y aceite de pescado. Asimismo, por la mayor elaboración de azúcar (+31.6%) y productos cárnicos (+2.0%), relacionado al aumento en el consumo local. En contraste, la menor actividad de refinación de metales preciosos y no ferrosos (-2.7%) y refinación de petróleo (-4.2%), atenuaron este aumento, influenciado por la reducción en la disponibilidad de

materia prima.

Por su parte, el subsector no primario experimentó una caída de (-3.0%) en junio de 2024. Debido principalmente, por la baja producción de bienes de consumo (-5.2%), el cual incidió en -1.9 p.p., asociado a la disminución de la fabricación de joyas y artículos conexos (-57.0%), productos lácteos (-28.4%) e industrias diversas (-32.0%). Además, disminuyó la producción de los bienes de capital (-13.2%), incidiendo en -0.2 p.p., asociado a la disminución de motores y transformadores eléctricos (-33.6%) y tanques, depósitos y recipientes (-98.9%). Asimismo, también disminuyeron los servicios relacionados a la manufactura (-31.7%), el cual incidió en -0.6 p.p., asociado a la reducción en el servicio de reparación de maquinarias (-39.6%) y tratamiento y revestimiento de metales (-69.0%). En contraste, este resultado fue atenuado parcialmente por un ligero crecimiento en los bienes intermedios (+0.9%), contribuyendo en +0.3 p.p., debido al aumento de la producción de pinturas y barnices (+88.9%), productos de molinería (+18.1%) y aserrado y acepilladura de madera (+19.9%).



Índice de Volumen Físico de la Producción Manufacturera

Total y según subsectores
(Variaciones porcentuales)

	Jun 24/ Jun 23	Ene-Jun 24/ Ene-Jun 23	May 23-Jun 24/ May 22-Jun 23
IVF Total	0,2	1,8	-2,7
Subsector No primario	-3,0	-0,4	-4,4
Subsector Primario	10,7	8,3	2,5

Fuente: OEE (PRODUCE)

Subsector Primario

En junio de 2024, el subsector primario creció en (+10.7%) debido, principalmente, al significativo incremento de la producción pesquera (+93.3%), asociado al mayor abastecimiento de recursos hidrobiológicos para la industria de harina de pescado, productos congelados y enlatados. Asimismo, fue favorecida por el aumento en la elaboración de azúcar (+31.6%) y productos cárnicos (+2.0%). En contraste,

se observa una caída de la producción de metales preciosos y no ferrosos (-2.7%) y refinación de petróleo (-4.2%), influenciado por el menor abastecimiento de materia prima.

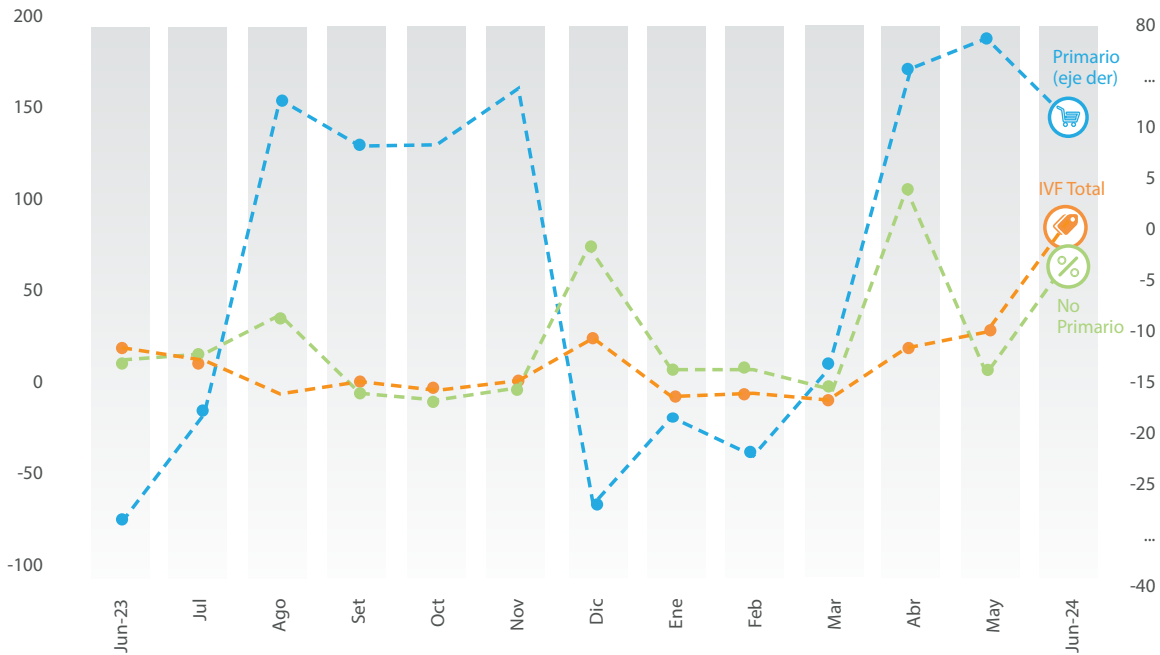
Entre las principales actividades industriales del subsector primario se encuentran las siguientes:

¹ p.p. : significa puntos porcentuales



Evolución del IVF

Manufacturero y Subsectores (Variación porcentual interanual, Junio 2023 - Junio 2024)



Fuente: OEE (PRODUCE)

Productos pesqueros

En junio de 2024, esta actividad registró un significativo incremento (+93.3%) con respecto a similar mes del año anterior, este comportamiento se explica, principalmente, por la mayor disponibilidad de recursos hidrobiológicos para el procesamiento en la producción de harina de pescado (+545.5%) y aceite de pescado (+1 447.5%).

La producción de enlatado, registró un incremento de 46.5% en comparación a junio de 2023 a razón de la mayor disponibilidad de materia prima de los recursos hidrobiológicos como jurel, anchoveta, atún, entre otras especies; en las presentaciones entero, filete, desmenuzado, trozos y acompañado de salsa de tomate, aceite, agua, sal y ensalada de verduras. Por otro lado, en la producción de congelado se registró una disminución (-7.1%) con respecto a junio de 2023, asociado a la menor disponibilidad de especies como pota, merluza, langostino, concha de abanico, en las presentaciones tubo, Hg², cola, sin cola.

Productos de la refinación de petróleo

En junio de 2024, esta industria registró una contracción

² Sin cabeza ni vísceras

de 4.2% con respecto a similar mes del año anterior, este comportamiento se explica, principalmente, por la menor producción de turbo (-21.4%), petróleo diesel (-27.9%) y GLP (-1.1%). En contraste, la mayor producción de petróleo industrial (+243.1%), gasolina (+14.6%) y aceites lubricantes (+12.1%) atenuaron esta caída. Cabe mencionar que, en el periodo acumulado de enero-junio de 2024 esta industria aumentó en 4.7%, principalmente por el aumento en mayo (+32.6%).

Entre las principales empresas del sector se encuentran: Petróleos del Perú S.A., Refinería La Pampilla S.A.A. y Pluspetrol Perú Corporation S.A.

Metales preciosos y no ferrosos primarios

En junio del presente año, esta actividad industrial disminuyó en 2.7% con respecto a similar mes del año anterior, debido principalmente por la menor producción de cobre (-7.4%) y barras e hilo de cobre, a razón de la menor demanda del mercado externo.

Con este resultado, en el periodo acumulado de enero-junio de 2024 esta industria disminuyó en 3.5%, principalmente, por la caída experimentada en febrero (-10.7%).

Entre las principales empresas del sector se encuentran:
Southern Perú Copper Corporation, Votorantin Metais

Cajamarquilla S.A. y Sociedad Minera Cerro Verde S.A.A.



Subsector Manufacturero Primario

Según clases (Variaciones porcentuales)

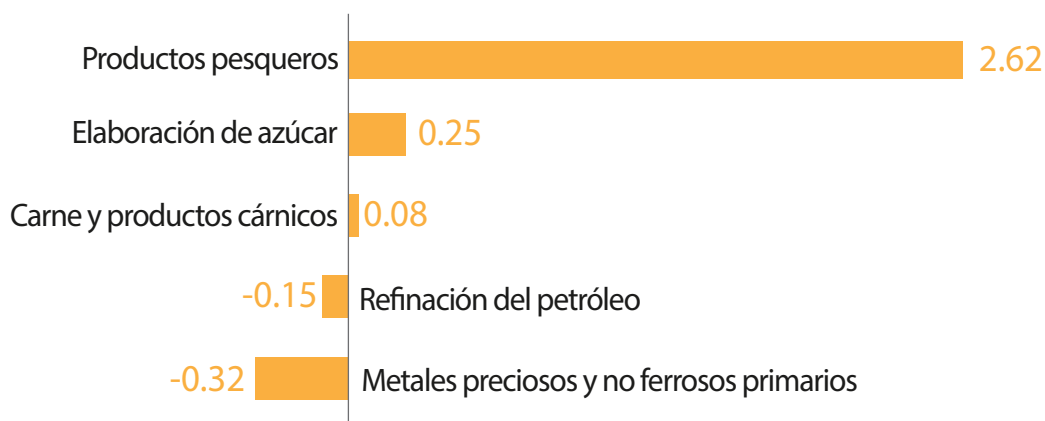
	Jun 24/ Jun 23	Ene-Jun 24/ Ene-Jun 23	May 23-Jun 24/ May 22-Jun 23
Elaboración de azúcar	31,6	6,6	3,1
Carne y productos cárnicos	2,0	1,5	1,4
Refinación del petróleo	-4,2	4,7	15,7
Metales preciosos y no ferrosos primarios	-2,7	-3,5	-4,3
Productos pesqueros	93,3	47,2	11,0

Fuente: OEE (PRODUCE)



Subsector Manufacturero Primario

Según clases (Incidencia sobre IVF manufacturero en puntos porcentuales, Jun-2024)

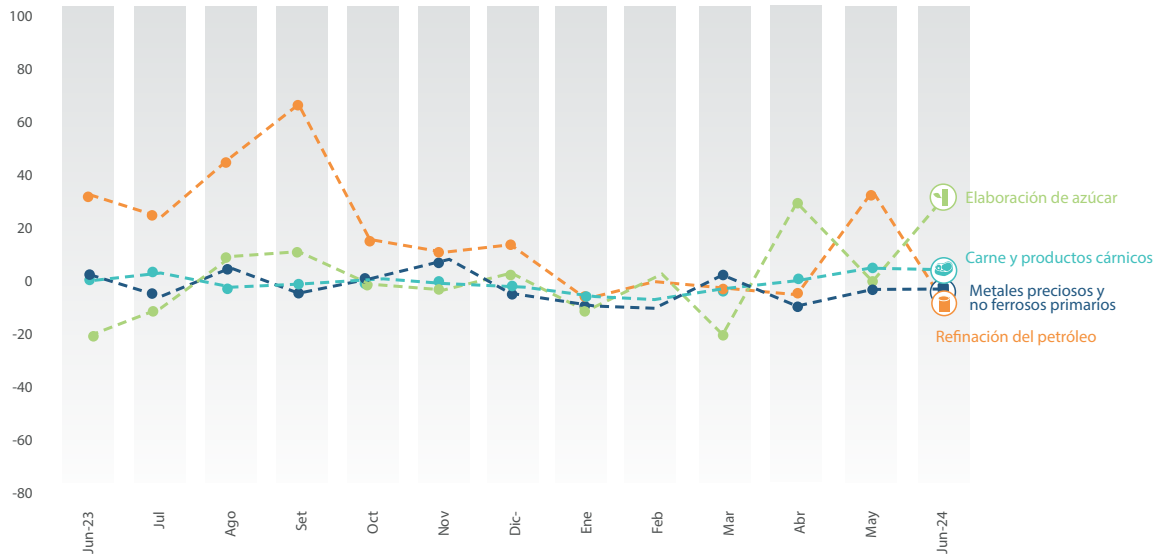


Fuente: OEE (PRODUCE)



Subsector Manufacturero Primario

Según clases (Variaciones porcentuales interanuales, Jun 2023 - Jun 2024)



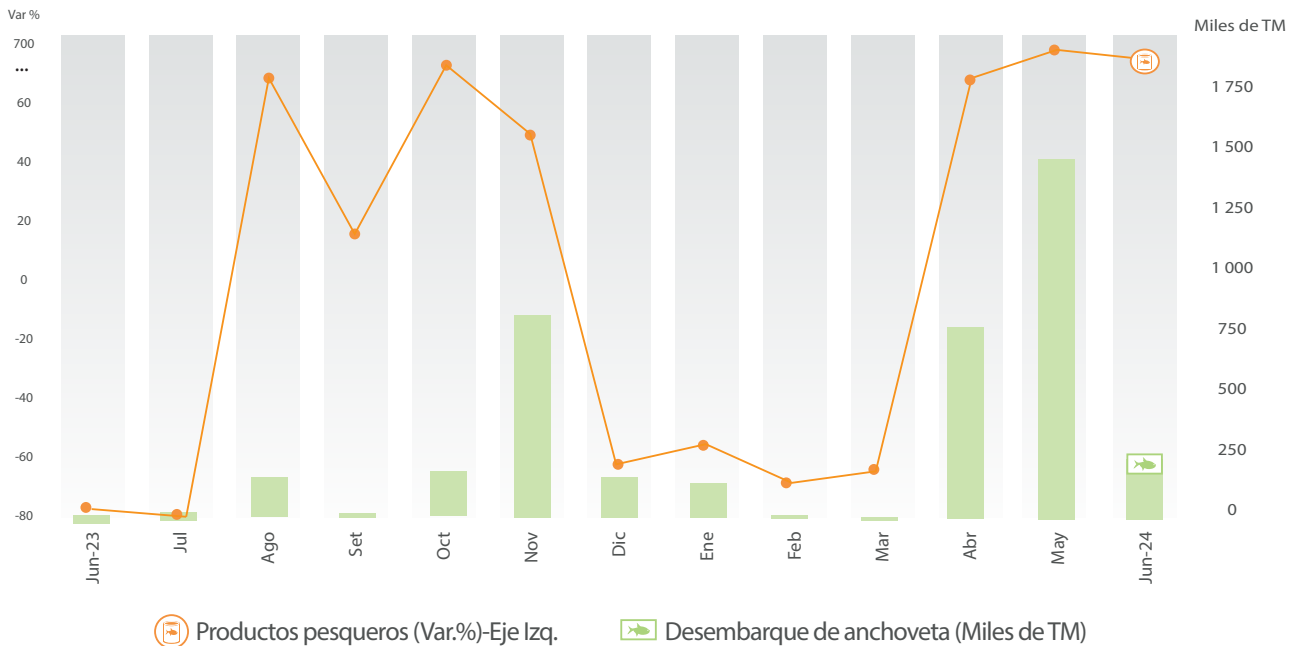
Fuente: OEE (PRODUCE)

*Nota: No se incluyó la división "Procesamiento y conservación de pescados, crustáceos y moluscos" debido a su alta volatilidad.



Productos Pesqueros y Desembarque de Anchoveta*

(Variación porcentual interanual y Miles de toneladas métricas, Junio 2023 - Junio 2024)



Fuente: OEE (PRODUCE)

*Anchoveta para consumo humano indirecto

Subsector No Primario

En junio de 2024, el subsector no primario disminuyó en 3.0% con respecto a similar mes del año anterior. Ello responde, principalmente, a la menor producción de bienes de consumo (-5.2%), el cual incidió en -1.9 p.p., influenciado por la menor fabricación de joyas y artículos conexos (-57.0%), productos lácteos (-28.4%) e industrias diversas (-32.0%). Además, registró una caída los bienes de capital (-13.2%) incidiendo con -0.2 p.p., debido a la baja producción de motores y transformadores eléctricos (-33.6%), así como, de tanques, depósitos y recipientes (-98.9%). Asimismo, también disminuyó los servicios relacionados a la manufactura (-31.7%), el cual incidió en -0.6 p.p., asociado al menor servicio de reparación de maquinarias (-39.6%) y tratamiento y revestimiento de metales (-69.0%). En contraste, este resultado fue atenuado por el ligero crecimiento de los bienes intermedios (+0.9%), contribuyendo con +0.3 p.p., debido al aumento en la producción de pinturas y barnices (+88.9%), productos de molinería (+18.1%) y aserrado y acepilladura de madera (+19.9%).

Entre las actividades no primarias con mayor incidencia negativa tenemos a la industria de joyas y artículos conexos (-57.0%), estructuras metálicas (-27.6%), reparación de maquinaria (-39.6%), productos diversos (-32.0%), productos lácteos (-28.4%), calzado (-36.2%), bebidas malteadas y de malta (-17.0%). Estas siete actividades atenuaron con -4.6 p.p. al crecimiento de la industria manufacturera (+0.2%).

A continuación, se presenta el desempeño de las principales actividades industriales no primarias orientadas al mercado exterior:

Joyas y artículos conexos

En junio de 2024, la actividad de fabricación de joyas y artículos conexos disminuyó en (-57.0%) debido, principalmente, a la menor demanda externa hacia el mercado de EE.UU., en particular, artículos como pulseras y collares de oro y plata. Con este resultado, en el periodo acumulado de enero-junio de 2024 esta industria disminuyó en 26.4%, principalmente, por la caída experimentada en junio (-57.0%). Entre las principales empresas del sector se encuentran Arin S.A. y Deoro S.A.

Productos de tocador y limpieza

En junio de 2024, esta actividad creció en 14.4% con respecto a similar mes del año anterior, acumulando once meses de tasas positivas, principalmente, por la mayor producción de detergentes (+28.3%), jabones para ropa (+153.5%), limpiadores (+8.9%), desinfectantes (+198.4%), jabones de tocador (+14.3%) y colonias (+55.7%), ello debido al aumento de la demanda de productos de limpieza por parte de empresas dedicadas al comercio al por mayor. Con este resultado, en el periodo acumulado de enero-junio de 2024 esta industria creció en 21.1%, principalmente, por al importante aumento registrado en abril (+33.1%).

Corte, talla y acabado de piedra

En el mes de junio de 2024, la actividad industrial creció en 1.7%, asociado a un aumento de las ventas y pedidos de los principales clientes locales relacionados al sector inmobiliario y de construcción. En ese sentido, la línea de producto planchas de mármol presentó un importante crecimiento de 108.6%. Con este resultado,



Subsector Manufacturero No Primario

Según principales clases orientadas al mercado exterior
(Variaciones porcentuales)

	Jun 24/ Jun 23	Ene-Jun24/ Ene-Jun 23	May 23-Jun 24/ May 22-Jun 23
Corte, talla y acabado de la piedra	1,7	-6,0	-6,8
Hojas de madera para enchapado y tableros	-35,0	-37,0	-30,8
Prendas de vestir	8,7	6,4	-12,2
Joyas y artículos conexos	-57,0	-26,4	-18,8
Conservas de frutas y legumbres	-20,0	-3,1	-26,3
Productos de tocador y limpieza	14,4	21,1	13,8

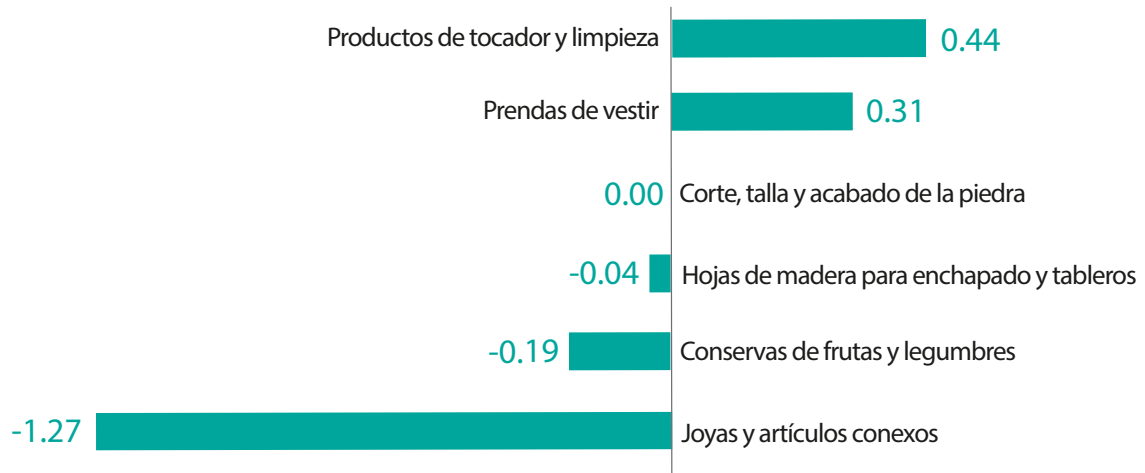
Fuente: OEE (PRODUCE)



Subsector Manufacturero No Primario

Según principales clases orientadas al mercado exterior

(Incidencia sobre IVF manufacturero en puntos porcentuales, Junio 2024)



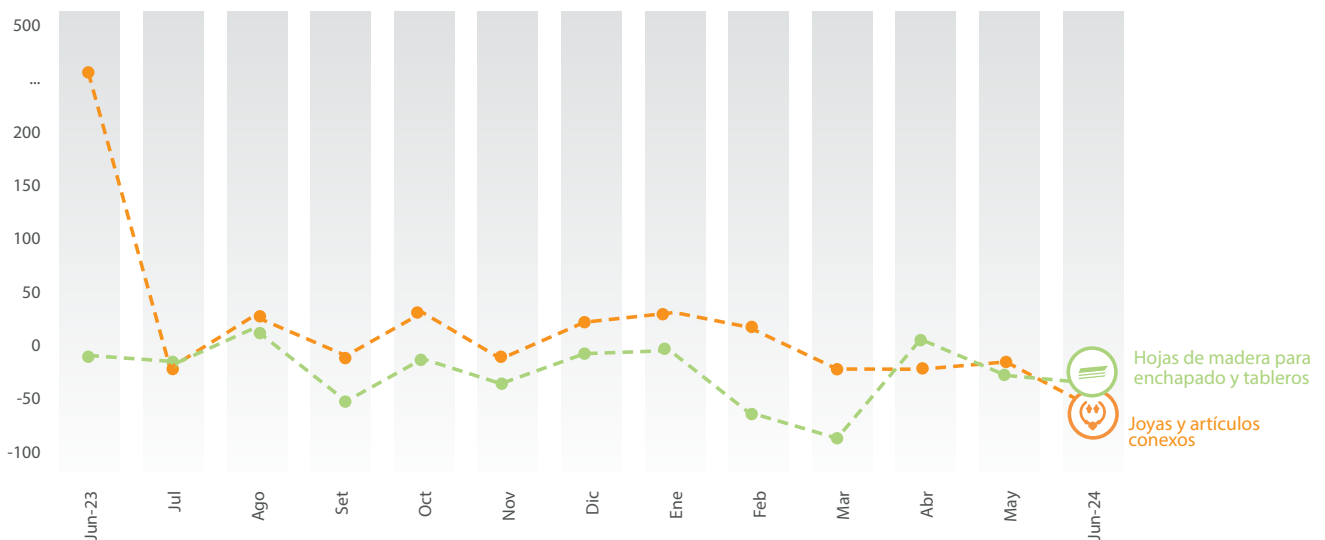
Fuente: OEE (PRODUCE)



Subsector Manufacturero No Primario

Según principales clases orientadas al mercado exterior (I)

(Variaciones porcentuales interanuales, Junio 2023 - Junio 2024)

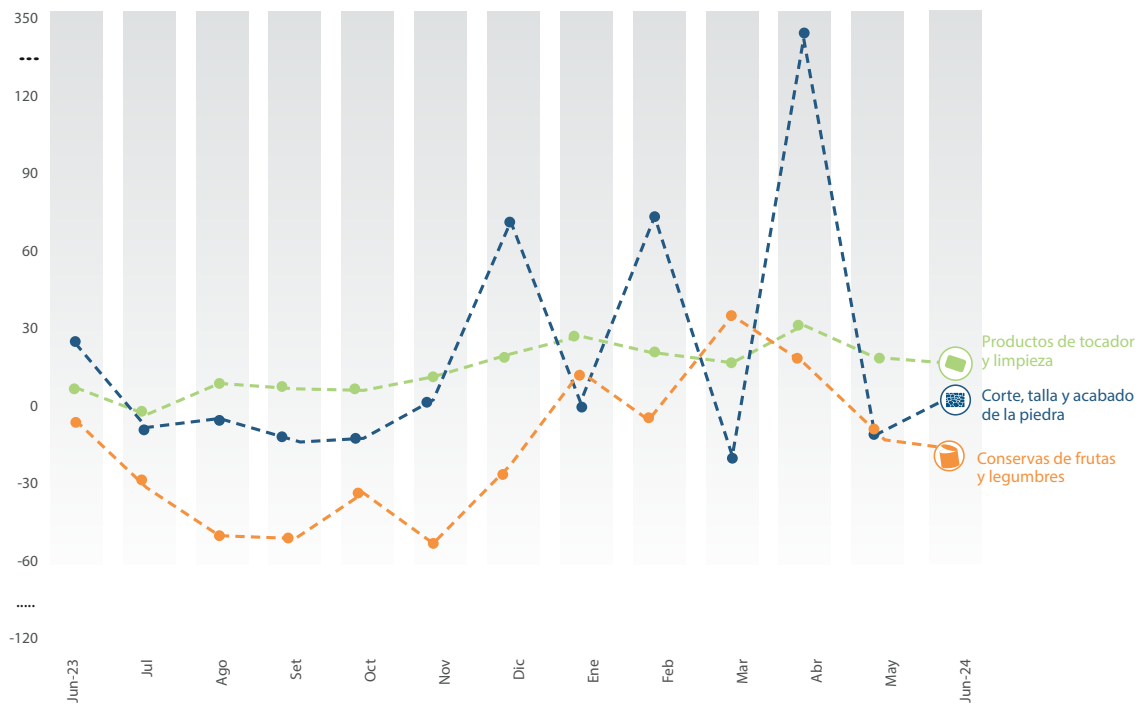


Fuente: OEE (PRODUCE)



Subsector Manufacturero No Primario

Según principales clases orientadas al mercado exterior (II)
(Variaciones porcentuales interanuales, Junio 2023- Junio 2024)



Fuente: OEE (PRODUCE)

en el periodo acumulado de enero-junio de 2024 esta actividad aún registra una disminución de 6.0%, principalmente, por la caída experimentada en enero (-82.1%).

Conservas de frutas y legumbres

La producción de elaboración y conservación de frutas y legumbres en junio de 2024 registró una caída de 20.0%, debido a una reducción en la demanda del mercado externo, especialmente, en Europa y Estados Unidos. Entre los productos que registraron una menor producción tenemos a: jugos y néctares (-26.0%), pimiento deshidratado (-21.2%), alcachofa (-41.1%), mango congelado (-92.3%), espárragos en conserva (-0.2%) y congelado (-74.3%). Con este resultado, en el periodo acumulado de enero-junio de 2024 esta industria disminuye en 3.1%, principalmente, por la caída registrada en junio (-20.0%).

Entre las principales empresas del sector se encuentran: Gandules Inc. S.A.C., Danper Trujillo S.A.C., Agroindustrias AIB S.A., Laive S.A. y Gloria S.A.

Prendas de vestir y textiles

En junio de 2024, esta industria registró un incremento de 8.7% con respecto a similar mes del año anterior. Este comportamiento responde a la recuperación gradual del mercado local (campaña otoño invierno) y al avance en los pedidos del exterior. Al respecto, entre los productos que incidieron en el resultado positivo de este mes tenemos a: polos (+12.0%), pantalones (+5.2%), vestidos (+124.5%) y poleras (+23.0%).

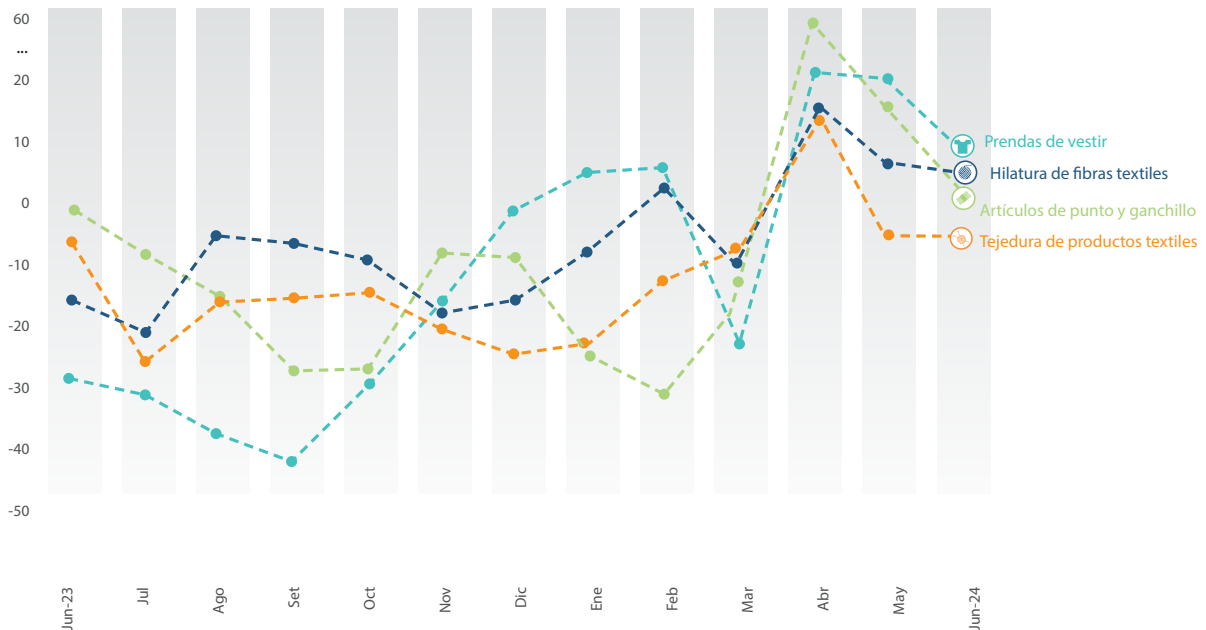
Con este resultado, en el periodo acumulado de enero-junio de 2024 esta actividad registra un crecimiento de 6.4%, asociado principalmente al importante aumento registrado en abril (+26.0%). En cuanto a la preparación e hilatura de fibras textiles, esta actividad creció en junio de 2024 en 6.5%, con respecto a similar mes del año anterior. Influenciado, principalmente, por la mayor producción de hilos e hilados de algodón (+26.9%), asociado a un aumento en la demanda interna.

Con este resultado, en el periodo acumulado de enero-junio de 2024 esta actividad registró un ligero aumento de 0.6%, principalmente, por el importante crecimiento registrado en abril (+12.5%).



Subsector Manufacturero No Primario

Según principales clases del sector textil y confecciones
(Variaciones porcentuales interanuales, Junio 2023 - Junio 2024)



Fuente: OEE (PRODUCE)

Hojas de madera para enchapado y tableros

En junio de 2024, esta actividad se contrajo en 35.0%, debido a la reducción de la demanda en el mercado interno y por la menor provisión de materia prima. En este comportamiento incidió la baja producción de triplay (-21.1%). Con este resultado, en el periodo acumulado de enero-junio de 2024 esta industria disminuyó en 37.0%, principalmente, por la baja producción registrada en febrero (-50.1%).

A continuación, se detallan las actividades industriales no primarias más influyentes para el mercado local:

Productos farmacéuticos

En junio de 2024, la actividad de productos farmacéuticos creció en 1.8% con respecto a similar mes del año anterior. Este resultado se debe a un aumento en la demanda local. Con este resultado, en el periodo acumulado de enero-junio de 2024 esta industria creció en 3.4%, principalmente, por el incremento en mayo (+17.3%). Entre las principales empresas del sector se encuentran: Farminindustria S.A., Laboratorios San Joaquin Roxfarma S.A., Teva Perú S.A., Laboratorios Portugal S.R.L., entre otros.

Cemento, cal y yeso

En junio de 2024, esta industria aún no da señales de recuperación y se contrae en 5.3% con respecto a similar periodo del año anterior. Esta caída estuvo asociada a la disminución en la producción de cemento portland y yeso, los cuales disminuyeron en 4.9% y 35.8% respectivamente. En contraste, esta caída fue atenuada parcialmente por el incremento en la producción de cal (+8.3%), asociado al aumento en la demanda de los proyectos de construcción en minas y obras públicas. Cabe mencionar que, en el período acumulado de enero-junio de 2024 esta actividad disminuyó en 2.6%, principalmente por la contracción registrada en marzo (-5.9%).

Entre las principales empresas del sector se encuentran: Unacem Corp S.A.A., Cementos Pacasmayo S.A.A., Yura S.A., entre otros.

Productos de plástico

En junio de 2024, esta industria registró una ligera disminución de 0.1% atribuido a una leve reducción en la comercialización interna y externa. En contraste, este resultado fue atenuado parcialmente por el incremento de la demanda de productos como: perfiles de PVC,

artículos de cocina, de mesa, de limpieza, bobinas, láminas, mangas, bolsas, sacos, envases y etiquetas. Entre los principales clientes internos se encuentran: Supermercados (como Tottus y Metro), tiendas comerciales (como Sodimac, Maestro, Promatco) y empresas de los sectores construcción, minería y agroindustrial. Con este resultado, en el periodo acumulado de enero-junio de 2024 esta actividad creció en 4.8%, principalmente, por el incremento registrado en enero (+12.6%), así como por el impulso de diversos sectores como el empaque, la construcción y la industria automotriz. Entre las principales empresas del sector se encuentran: San Miguel Industrias PET S.A., Productos Paraíso del Perú S.A.C., Mexichem Perú S.A., Industrias del Envase S.A., entre otros.

Muebles

En junio de 2024, la industria de fabricación de muebles experimentó un importante crecimiento de 40.1% con respecto a similar periodo del año anterior. En este resultado incidió el adelanto de las campañas y festividades previstas para el mes de julio (campaña por fiestas patrias). Entre los principales productos que incidieron en el resultado positivo de esta industria destacan: colchones (+46.1%), muebles de oficina (+5.2%), muebles de sala (+110.5%) y mesas (+5.1%). Con este resultado, en el periodo acumulado de enero-junio de 2024 esta actividad creció en 26.9%, principalmente, por el incremento registrado en abril (+48.4%).

Impresión

En junio de 2024, esta industria creció en 6.6% con respecto a similar mes del año anterior, logrando una recuperación luego de dos meses de resultados negativos. En el resultado positivo registrado por esta industria se debe, principalmente, a la mayor demanda de diarios, etiquetas, laminados, cajas, estuches, productos promocionales (merchandising), paneles, carteles, colgantes y otros; por parte de empresas editoriales, instituciones financieras, empresas de telecomunicaciones, restaurantes y empresas comercializadoras de productos para el mejoramiento del hogar. Con este resultado, en el periodo acumulado de enero-junio de 2024 esta industria creció en 14.4%, principalmente, por el importante aumento registrado en marzo (+61.1%).



Subsector Manufacturero No Primario

Según principales clases orientadas al mercado local

(Variaciones porcentuales)

	Jun 24/ Jun 23	Ene-Jun 24/ Ene-Jun 23	May 23-Jun 24/ May 22-Jun 23
Productos farmacéuticos y medicinales	1,8	3,4	-0,4
Cemento, cal y yeso	-5,3	-2,6	-6,5
Productos de plástico	-0,1	4,8	1,5
Bebidas malteadas y de malta	-17,0	-0,1	-0,1
Productos de molinería	18,1	4,8	2,9
Productos de panadería	-5,0	-6,3	-2,3
Muebles	40,1	26,9	11,3
Impresión	6,6	14,4	5,1

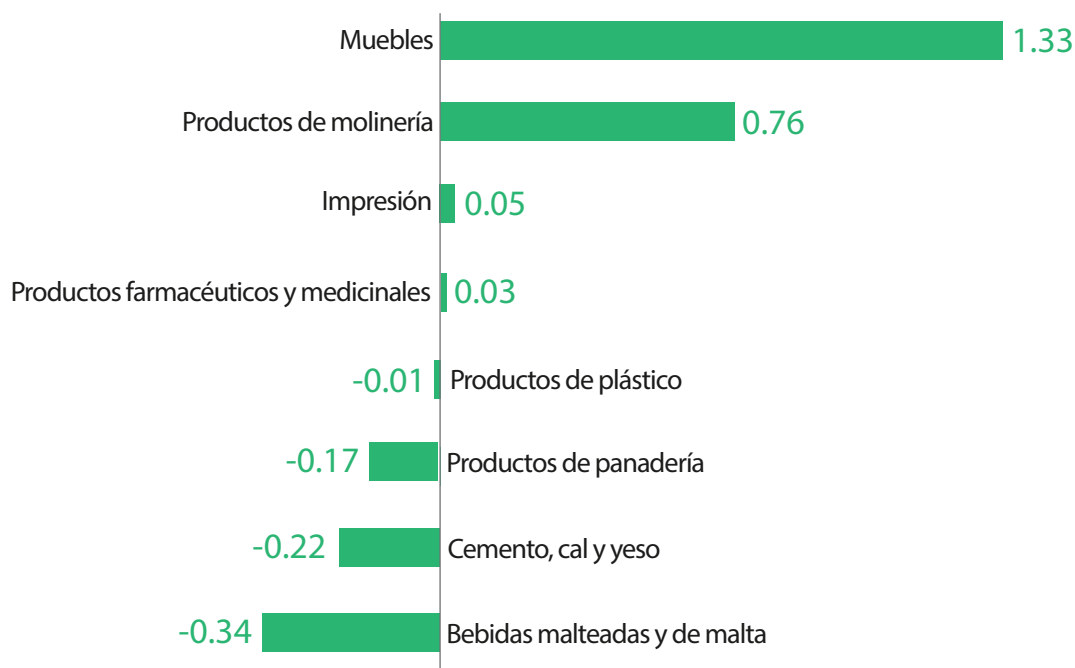
Fuente: OEE (PRODUCE)



Subsector Manufacturero No Primario

Según principales clases orientadas al mercado local

(Incidencia sobre IVF manufacturero en puntos porcentuales, Junio 2024)



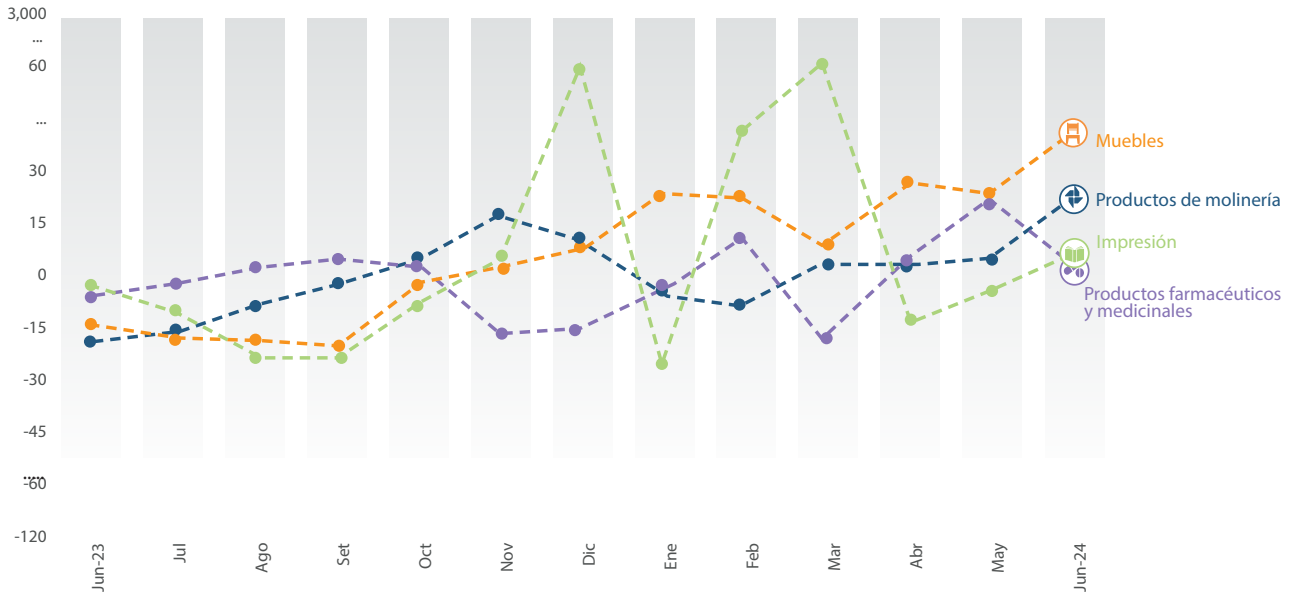
Fuente: OEE (PRODUCE)



Subsector Manufacturero No Primario

Según principales clases orientadas al mercado local (I)

(Variaciones porcentuales interanuales, Junio 2023 - Junio 2024)



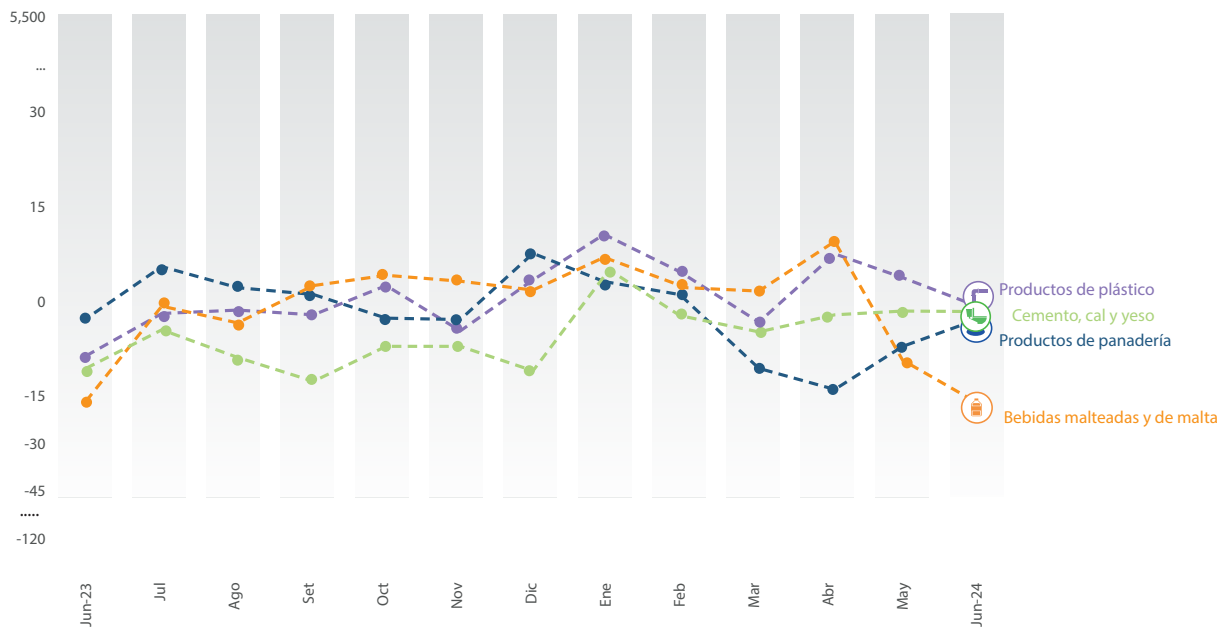
Fuente: OEE (PRODUCE)



Subsector Manufacturero No Primario

Según principales clases orientadas al mercado local (II)

(Variaciones porcentuales interanuales, Junio 2023 - Junio 2024)



Fuente: OEE (PRODUCE)

Índice de Opinión Industrial

El Índice de Opinión Industrial (INOPI) es un indicador que sirve de referencia sobre las condiciones de negocios en la industria manufacturera. Se construye al agregar la producción esperada y la cartera de pedidos, a lo cual se le resta los inventarios de productos terminados.

Este índice de confianza industrial se obtiene a partir de la muestra encuestada para la elaboración mensual del IVF manufacturero. Un índice cuyos valores se encuentran por encima de los 50 puntos indica una mejora prevista de las condiciones de negocio. Caso contrario, las condiciones de negocio tendrían un deterioro esperado.

En junio de 2024, el INOPI por sexto mes consecutivo se situó por encima de los 50 puntos (51.7); siendo ligeramente mayor a lo observado en mayo pasado (51.6 puntos). Este resultado responde, principalmente,

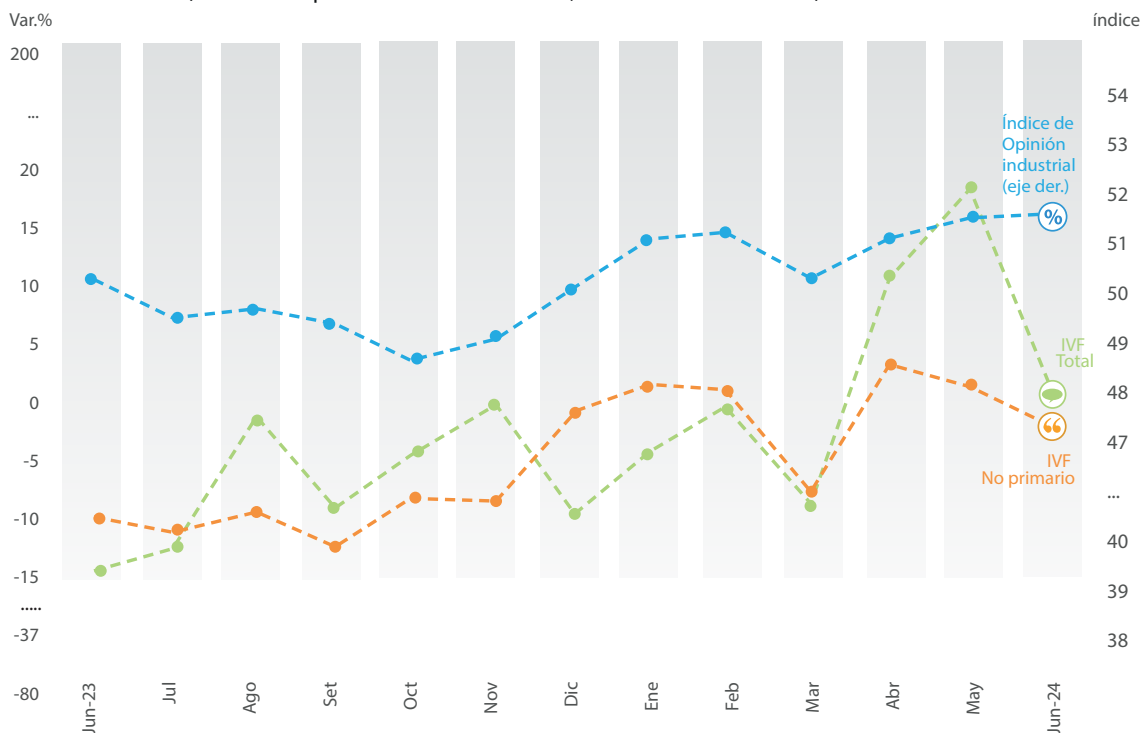
a un aumento en la cartera de pedidos (+0.3 puntos) y de la producción esperada (+0.1%); el mismo que refleja el incremento experimentado por la producción de la industria manufacturera (+0.2%) en junio. Se espera que tanto la demanda interna como externa sigan experimentando mejoras, de estabilizarse la situación económica de las economías del mundo y no se acrecienten los efectos generados por el fenómeno climático adverso.



Índice de Opinión Industrial

IVF No primario e IVF Total

(Variaciones porcentuales interanuales, Junio 2023 - Junio 2024)



Fuente: OEE (PRODUCE)

Desempeño de la industria de Prendas de vestir a junio de 2024

• Relevancia de la industria en el sector manufactura

La industria de prendas de vestir contribuyó en valores constantes con el 4.2% del Valor Agregado Bruto en la Manufactura y aportó el 0.5% al PBI nacional en 2023.

En esta industria existen 32 mil 434 empresas formales en el mercado local –alrededor del 67.6% se concentran en la región Lima, seguido de Arequipa (4.4%), Junín (3.8%), Lambayeque (3.5%) y, el resto por debajo del 3.5%. A nivel de tamaño empresarial, el 99.6% (32,297) está concentrado por MYPE y el 0.4% (137) por mediana y gran empresa en el año 2023.

La industria de confecciones genera más de 339 mil 944 puestos de trabajo y representa el 20.8% de la PEA ocupada en el sector manufactura y el 1.9% en la PEA ocupada a nivel nacional. Las actividades con mayor participación en la fuerza laboral de esta industria se destaca las prendas de vestir (75%), y en menor medida, por las prendas de tejidos de punto y ganchillo (25%), según las cifras de la Encuesta Nacional de Hogares (2023).

Esta industria está estrechamente vinculada con el sector agrícola y agropecuario, que proporcionan las materias primas principales, como algodón y lanas. Hacia delante está vinculado al sector comercio por ser bienes de consumo principalmente los artículos producidos.

La industria se abastece principalmente de la industria textil, (CIIU 1311), y la industria de tejidos de punto y ganchillo (CIIU 1391), que le proveen de tejidos

planos y tejidos de punto. Asimismo, la industria de envases de papel y cartón, (CIIU 1702), y la industria de productos plásticos, (CIIU 2220), le proveen de los envases y embalajes para su comercialización. Los insumos que mayormente importa este subsector son tintes y colorantes; pero existen empresas nacionales que también las proveen.

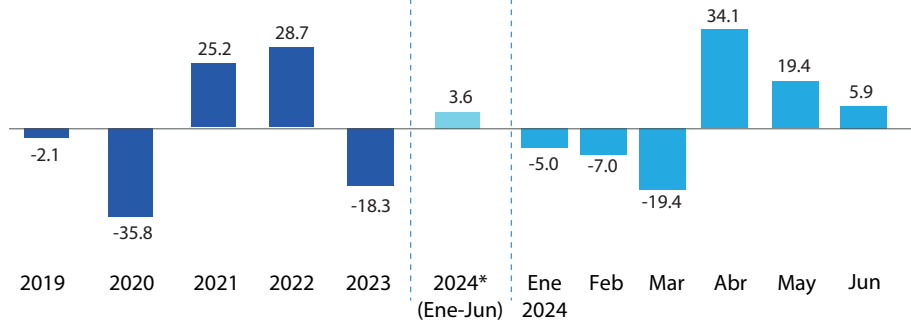
• Producción

Durante el periodo 2019 al 2023, la producción industrial de prendas de vestir¹ registró una caída de 3.7% en promedio anual, debido a una disminución en la producción del segmento de prendas de vestir, excepto prendas de peletería (-6.8%). En contraste, esta baja fue atenuada parcialmente por el crecimiento en la producción de prendas de tejidos de punto y ganchillo (+5.8%). Aún el sector no logra alcanzar los niveles pre pandémicos debido a la recuperación gradual del mercado internacional.

En el primer semestre de 2024, la producción de la industria de prendas de vestir creció en 3.6%, con respecto a su similar periodo del año anterior. Este resultado, responde al incremento de la actividad industrial de prendas de vestir, excepto prendas de peletería (+6.4%), debido al aumento en el volumen producido de polos, blusas, y pijamas. Ello a pesar que dicha alza fue atenuada, por la disminución registrada por el segmento de prendas de tejidos de punto y ganchillo (-2.6%), debido a la menor producción de vestidos (tejidos).

¹ Según la División 14 de la Clasificación Internacional Industrial Uniforme (CIIU) revisión 4.

Evolución de la producción de la Confecciones (prendas de vestir), 2019-2024*
(Variación %)



Nota (*): El 2024 corresponde a la variación % acumulada del periodo enero – junio 2024/2023

La variación % corresponde a la División 14 Prendas de vestir de la Clasificación Internacional Industrial Uniforme (CIIU) revisión 4.

Fuente: Estadística Industrial Mensual

Elaboración: PRODUCE-OEE

• Exportaciones

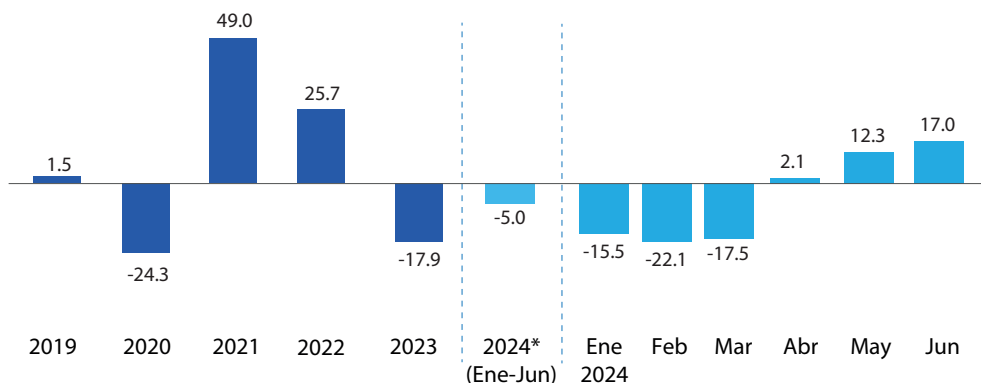
El valor de las exportaciones de prendas de vestir durante el periodo 2019-2023 creció ligeramente 3.4% en promedio anual. Este resultado responde al incremento en los envíos hacia Estados Unidos (+3.2%), Brasil (+1.2%), Chile (+11.0%), Alemania (+2.4%) y Canadá (+9.9%).

Sin embargo, en el año 2023, el valor de las exportaciones de prendas de vestir fue de US\$ 1,152 millones, significando ello una caída de 17.9% con respecto al año anterior. Ello responde a una disminución en los envíos hacia los Estados Unidos (-21.1%), Chile (-27.4%), Alemania (-27.1%), Canadá (-25.1%) y Francia (-30.3%), que en su conjunto representan alrededor del 77% del valor total de las exportaciones de prendas de vestir.

Durante el primer semestre de 2024, las exportaciones de la industria de prendas de vestir generaron un valor de US\$ 560 millones, siendo menor en 5.0% con relación a similar periodo del 2023. Este resultado es debido a la disminución que se registró en los envíos de prendas de vestir hacia países como Estados Unidos (-6.1%), Chile (-3.4%) y Alemania (-26.0%). Estas bajas fueron contrarrestadas por los mayores despachos a países como Brasil (+1.8%), Canadá (+8.0%), China (+12.9%) y Venezuela (+49.2%).

Por su parte, los principales productos exportados por esta industria en el periodo de enero a junio de 2024 y que presentaron una disminución acumulada en el valor exportado tenemos principalmente a las subpartidas nacionales como: Los demás t-shirts de algodón para hombres o mujeres; t-shirts y camisetas interiores de punto de las demás materias textiles; camisas de punto algodón para hombre teñido de un solo color; entre otros.

Evolución de las exportaciones de la industria de prendas de vestir, 2019-2024*
(Variación % en valor)



Nota (*): El 2024 corresponde a la variación % acumulada del periodo enero – junio 2024/2023

La información de exportaciones considera las partidas comprendidas en la División 14 (1410, 1420 y 1430) de la CIIU Rev.4.

Fuente: Superintendencia Nacional de Aduanas y de Administración Tributaria (SUNAT)

Elaboración: PRODUCE-OEE

Principales Indicadores Macroeconómicos

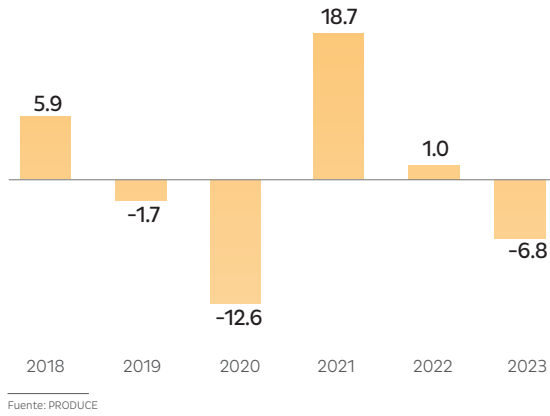
Indicadores	2022	2023
Producción Nacional		
PBI (Miles de millones de Soles de 2007)	567,4	564.3
PBI (Miles de millones de US\$, corriente)	245,2	268.0
PBI Total (Var.% anual)	2,7	-0.6
PBI primario (Var.% anual)	0,9	2.9
PBI no primario (Var.% anual)	3,2	-1.5
Demanda Interna (Var.% anual)	2,3	-1.7
Consumo Privado (Var.% anual)	3,6	0.1
Inversión Privada (Var.% anual)	-0,4	-7.2
Sector Externo		
Reservas Internacionales Netas (Miles de millones de US\$)	71,9	71.0
Exportaciones (Miles de millones de US\$)	66,2	67.2
Importaciones (Miles de millones de US\$)	55,9	49.8
Tipo de cambio e inflación		
Tipo de cambio promedio (Sol por US\$)	3,8	3.7
Tipo de cambio fin de periodo (Sol por US\$)	3,8	3.7
Inflación anual (%)	8,5	3.2
Sector Público		
Consumo Público (Var.% anual)	-3,4	3.3
Inversión Pública (Var.% anual)	7,7	1.4
Resultado Económico del SPNF ⁺ (como % del PBI)	-1,7	-2.8
Empleo*		
PEA Ocupada (millones de personas)	17,3	17.2
PEA Ocupada (como % de la PEA)	95,3	94.6

+ Sector Público No Financiero

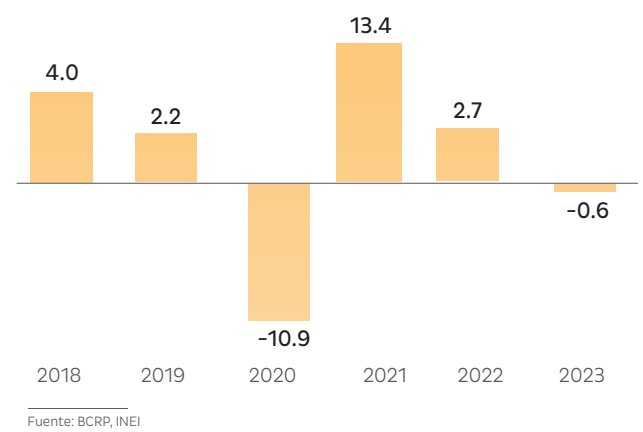
* INEI - Encuesta Permanente de Empleo Nacional (EPEN)

Fuente: BCRP, SUNAT, INEI

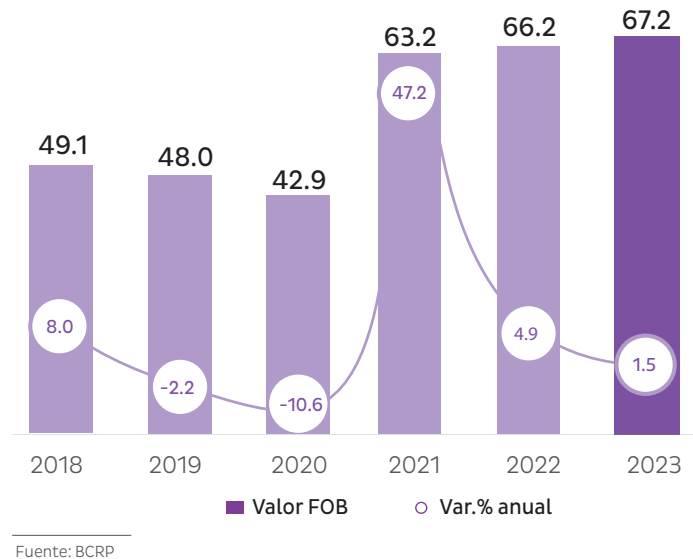
Evolución de la Producción Manufacturera 2018-2023 (Variación Porcentual Interanual)



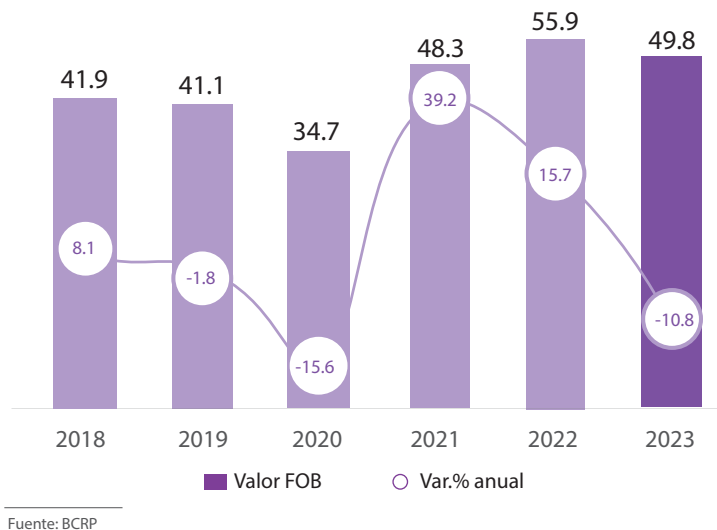
Evolución de la Producción Nacional 2018-2023 (Variación Porcentual Interanual)



Evolución de las exportaciones peruanas, 2018-2023 (Valor FOB en miles de millones de US\$, Variación porcentual interanual)



Evolución de las importaciones peruanas, 2018-2023 (Valor FOB en miles de millones de US\$, Variación porcentual interanual)





Calle Uno Oeste 060 Urb. Córpac - San Isidro - Lima
Central Telefónica 6162222



BICENTENARIO
PERÚ
2024