



PERÚ

Ministerio  
de la Producción

Oficina de Estudios Económicos

Abril 2020

Boletín de  
Producción Manufacturera

Reporte de Producción  
Manufacturera

BOLETÍN DE LA PRODUCCIÓN MANUFACTURERA

REPORTE DE PRODUCCIÓN MANUFACTURERA

Editado por:

MINISTERIO DE LA PRODUCCIÓN

Calle Uno Oeste N° 060 - Urb. Córpac - San Isidro, Lima, Perú

[www.produce.gob.pe](http://www.produce.gob.pe)

1era Edición, Abril 2020

Esta publicación es un producto de la Oficina General de Evaluación de Impacto y Estudios Económicos de la Secretaría General del Ministerio de la Producción





# Índice

Abril 2020

## Reporte de la producción Manufacturera

Resumen	3
Producción Manufacturera	4
Subsector Primario	5
Subsector No Primario	8
Índice de Opinión Industrial	14
La industria textil y confecciones	15

# Reporte de la producción manufacturera

## Resumen

- El Índice de Volumen Físico (IVF) de la producción manufacturera disminuyó en 54.9%.
- El subsector primario disminuyó en 23.6% y el subsector no primario cayó en 65.1%.

### ↓ Industrias con mayor incidencia negativa en el sector (-)

En abril de 2020, estas industrias incidieron negativamente con -17.6 p.p.

- La industria de prendas de vestir se redujo en 97.0% (Contribución: -5.21 p.p.)
- La industria de cemento, cal y yeso decreció 93.5% (Contribución: -3.46 p.p.)
- La producción de muebles cayó 100% (Contribución: -3.32 p.p.)
- La producción de estructuras metálicas cayó 100% (Contribución: -3.01 p.p.)
- La industria pesquera cayó en 83.3% (Contribución: -2.59 p.p.)

### ↑ Industrias con mayor incidencia positiva en el sector (+)

En abril 2020, estas industrias incidieron positivamente en +2.33 p.p.

- La industria de artículos de papel y cartón creció 80.7% (Contribución: +1.73 p.p.)
- La industria de conservas de frutas y legumbres aumentó 29.9% (Contribución: +0.39 p.p.)
- La industria de productos de panadería creció 3.9% (Contribución: +0.10 p.p.)
- La industria de elaboración de azúcar creció en 7.1% (Contribución +0.06 p.p.)
- La industria de macarrones, fideos y similares creció 11.3% (Contribución: +0.05 p.p.)



## Indicadores vinculados al sector

Abril 2020  
(Variaciones interanuales)

CRÉDITO  
El crédito directo en la manufactura aumentó 14.3%

EMPLEO  
El empleo en la manufactura disminuyó 27.3%

IMPORTACIONES  
Las importaciones industriales disminuyeron 17.9%

EXPORTACIONES  
Las exportaciones industriales disminuyeron 45.4%

Fuente: INEI, SBS, Sunat

## Producción Manufacturera

En abril de 2020, la producción manufacturera disminuyó 54.9% respecto del similar mes de 2019. Asimismo, se experimentó un desempeño negativo en la producción del subsector primario (-23.6%) y del subsector no primario (-65.1%), este último incidió significativamente sobre el resultado del mes de abril.

En el mes de análisis, los subsectores presentaron contribuciones negativas (subsector primario: -5.8 p.p. y subsector no primario: -49.1 p.p.). El desempeño

negativo del subsector primario se debe a la menor producción de metales preciosos (-8.7%) y de refinación de petróleo (-52.8%). Respecto al subsector no primario, se obtuvieron resultados igualmente negativos, en particular, en la industria de bienes intermedios (-72.8%) y de bienes de consumo (-55.1%), y en menor medida en las industrias de bienes de capital (-98.7%) y de servicios a la manufactura (-88.2%).



### Índice de Volumen Físico de la Producción Manufacturera

Total y según subsectores  
(Variaciones porcentuales)

	Abr 20/ Abr 19	Ene - Abr 20/ Ene - Abr 19	May 19 - Abr 20/ May 18 - Abr 19
IVF Total	-54.9	-20.9	-6.7
Subsector No primario	-65.1	-25.1	-7.4
Subsector Primario	-23.6	-7.2	-4.6

Fuente: OEE (PRODUCE)

## Subsector Primario

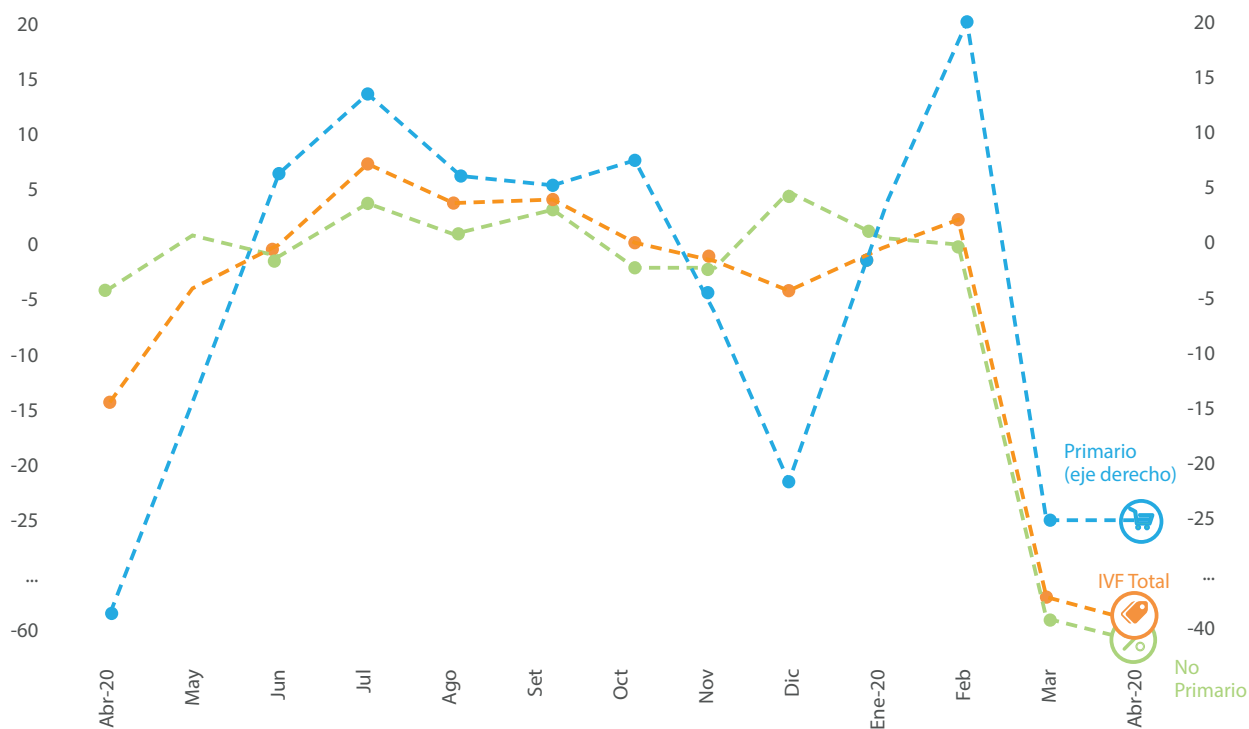
En abril de 2020, el subsector primario registró un descenso de 23.6%, principalmente, por la menor actividad productos de metales preciosos (-8.7%) y refinación de petróleo (-52.8%). Este último, debido a la caída de demanda del sector transporte producto de las medidas de restricciones impuestas para hacer frente a la pandemia por COVID-19. En contraste, se aprecia un desempeño positivo de las industrias de carne (+1.2%) y de azúcar (+7.1%).

A continuación, se presentan las principales actividades industriales correspondientes al subsector primario:



# Evolución del IVF

Manufacturero y Subsectores (Variación porcentual interanual, Abril 2019 - Abril 2020)



Fuente: OEE (PRODUCE)

## Productos pesqueros

La producción de la pesca industrial disminuyó 83.3% en abril de 2020 en relación al resultado de abril de 2019. Dicha disminución se asocia al desempeño de la pesca industrial de productos para el Consumo Humano Directo (CHD) y Consumo Humano Indirecto (CHI). En el primero, destaca la caída de la producción del rubro congelado (-79.5%), y en menor medida de curado (25.0%) y enlatado (24.0%).

Por otro lado, en este mes no se registró desembarque de anchoveta, por lo que tampoco se registró producción en la industria de productos para el Consumo Humano Indirecto.

## Productos de la refinación de petróleo

En abril de 2020, la producción de esta actividad cayó 52.8% en relación de lo registrado en abril del año anterior, debido a la menor demanda del sector

transporte y de las empresas del sector productivo, como consecuencia de la paralización de operaciones por el Estado de Emergencia. A nivel de líneas de producción, destacó la disminución de petróleo diésel (-77.3%), gasolina (-61.5%), petróleo industrial (-99.6%) y turbo que no registró producción.

## Metales preciosos y no ferrosos primarios

Durante el mes de análisis, esta industria se redujo 8.7% respecto de lo registrado el similar mes del año anterior. En particular, se aprecia escasa producción en la mayoría de las líneas de producción que componen esta industria. Destaca la menor producción de cobre y zinc refinado. No obstante, debido al crecimiento de esta industria durante los meses de enero y febrero, entre enero y abril, su crecimiento acumulado fue de 23.6%.



## Subsector Manufacturero Primario

Según clases (Variaciones porcentuales)

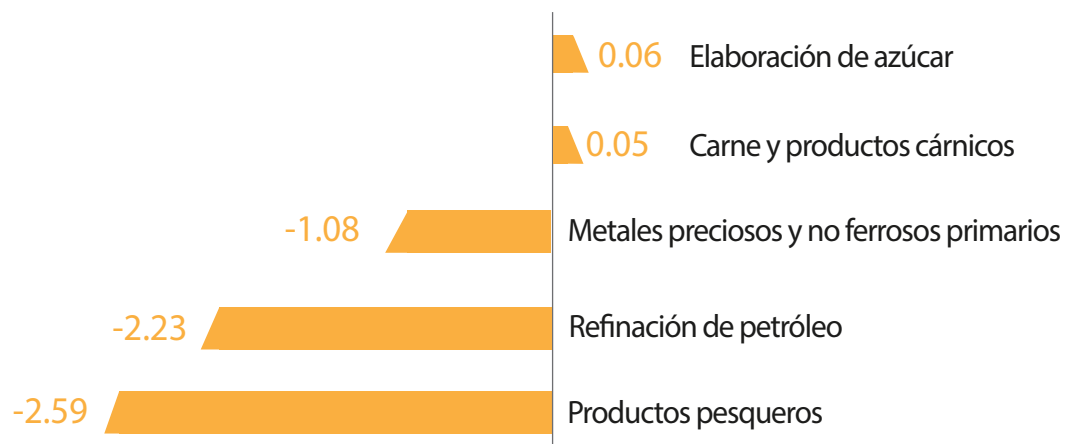
	Abr 20 / Abr 19	Ene-Abr 20 / Ene-Abr 19	May 19 - Abr 20 / May 18 - Abr 19
Elaboración de azúcar	7.1	-4.7	-2.3
Carne y productos cárnicos	1.2	1.8	2.2
Metales preciosos y no ferrosos primarios	-8.7	23.6	11.0
Refinación del petróleo	-52.8	-31.9	-16.0
Productos pesqueros	-83.3	-59.2	-27.7

Fuente: OEE (PRODUCE)



## Subsector Manufacturero Primario

Según clases (Incidencia sobre IVF manufacturero en puntos porcentuales, Abr-2020)

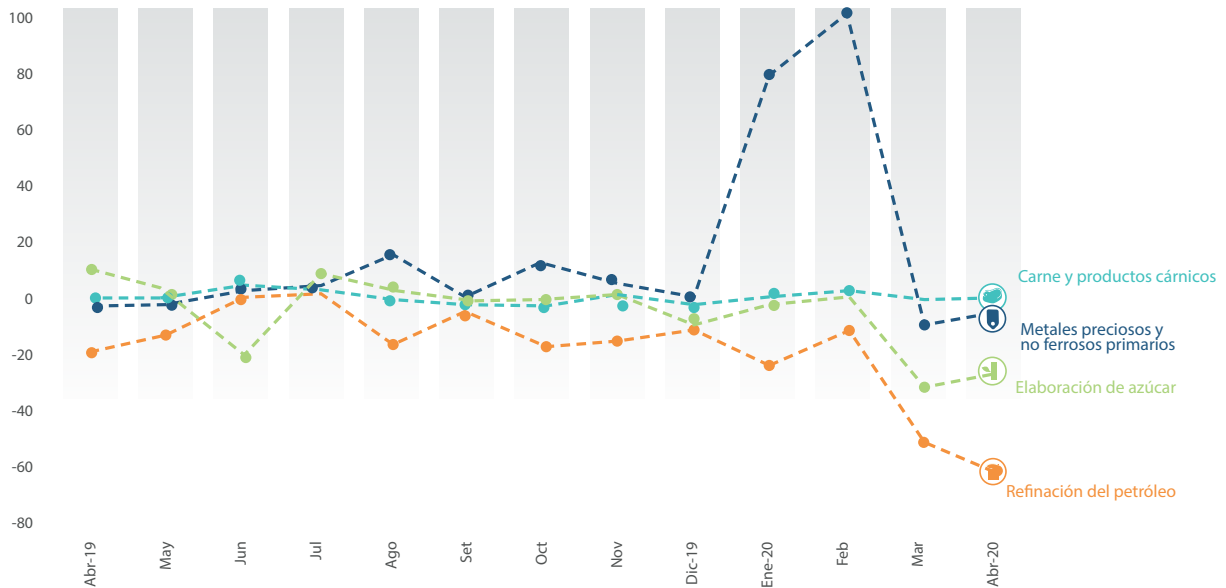


Fuente: OEE (PRODUCE)



## Subsector Manufacturero Primario

Según clases (Variaciones porcentuales interanuales, Abril 2019 - Abril 2020)



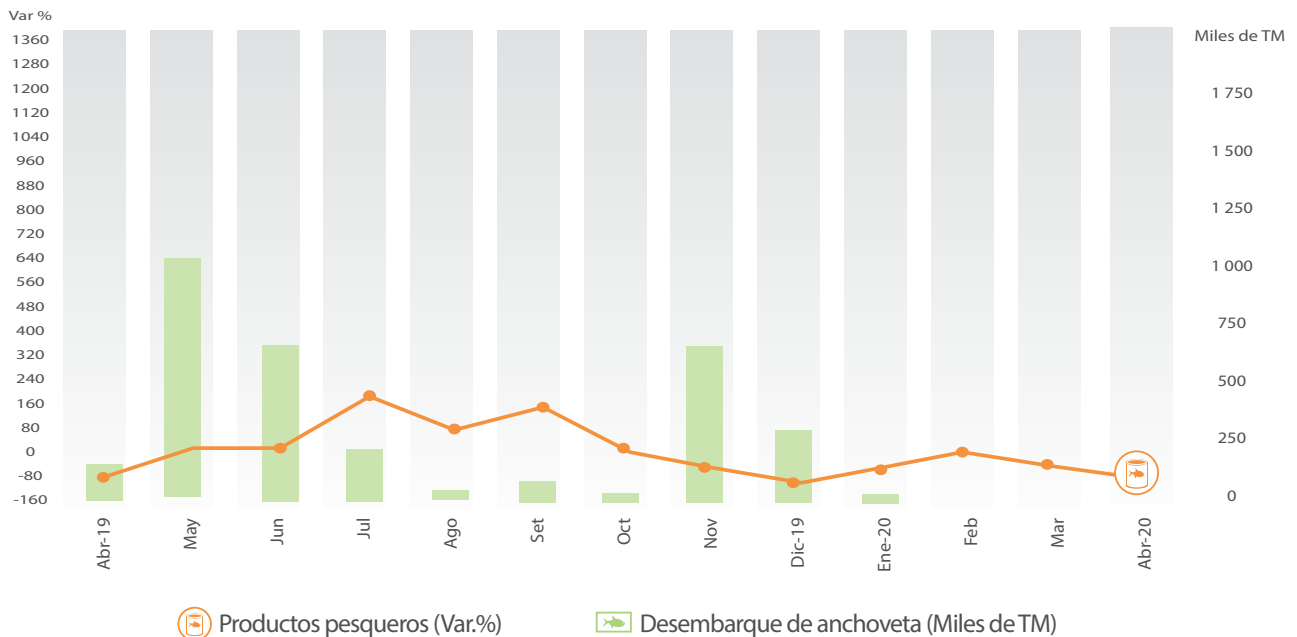
Fuente: OEE (PRODUCE)

\*Nota: No se incluyó la división "Procesamiento y conservación de pescados, crustáceos y moluscos" debido a su alta volatilidad.



## Productos Pesqueros y Desembarque de Anchoveta\*

(Variación porcentual interanual y Miles de toneladas métricas, Abril 2019 - Abril 2020)



Fuente: OEE (PRODUCE)

\*Anchoveta para consumo humano indirecto.



## Subsector No Primario

En abril de 2020, el subsector no primario cayó en 65.1%. El resultado de este mes, se explica principalmente por la menor producción de bienes intermedios (-72.8%) y bienes de consumo (-55.1%), y en menor medida por bienes de capital (-98.7%). En particular, por el desempeño de la industria de prendas de vestir (-97.0%), la industria de cemento, cal y yeso (-93.5%), y de las industrias de muebles y de productos metálicos para uso estructural para las que no se registró producción durante este mes.

### Joyas y artículos conexos

Durante el mes de análisis no se registró producción en esta industria. Cabe señalar que, desde mediados de marzo, solo están autorizadas a funcionar las actividades de bienes y servicios esenciales como medida para hacer frente y evitar el contagio provocado por la pandemia por COVID-19.

### Hojas de madera para enchapado y tableros

En abril de 2020, la actividad productiva de esta industria registró una disminución de 68.8% respecto de lo registrado el similar mes del año anterior. El desempeño negativo de esta actividad, se sustenta por la menor cantidad de pedidos de clientes por laminados decorativos (-40.6%). Asimismo, no se registró producción en las líneas de tableros aglomerados, tableros enchapados y triplay.

### Corte, talla y acabado de piedra

Esta industria viene presentando resultados negativos desde enero del presente año. No obstante, en abril de 2020, como consecuencia de la paralización de operaciones por el Estado de Emergencia Sanitaria, esta industria no registró producción.

En términos acumulados, la industria de corte, talla y acabado de piedra acumula una caída de 52.9%.

### Productos de tocador y limpieza

Durante abril de 2020, la industria de productos de tocador y limpieza cayó 50.0% respecto de lo registrado en abril del año anterior, debido a la menor demanda interna de empresas dedicadas al comercio al por mayor y supermercados. Destaca la disminución de la producción de detergentes (-54.1%), lavavajillas (-68.6%), cosméticos (-97.8%) y colonias (-96.7%). No obstante, hubo productos que experimentaron un crecimiento positivo como los blanqueadores de ropa (+90.0%), productos de aseo personal (+11.4%) y ambientadores (+6.0%).



## Subsector Manufacturero No Primario

Según principales clases orientadas al mercado exterior

(Variaciones porcentuales)

	Abr 20 / Abr 19	Ene - Abr 20/ Ene - Abr 19	May 19 - Abr20/ May 18 - Abr 19
Conservas de frutas y legumbres	29.9	7.8	16.3
Productos de tocador y limpieza	-50.0	-16.6	-5.8
Hojas de madera para enchapado y tableros	-68.8	-41.4	-13.7
Prendas de vestir	-97.0	-43.5	-16.7
Corte, talla y acabado de la piedra	-100.0	-52.9	-13.6
Joyas y artículos conexos	-100.0	-50.0	-13.1

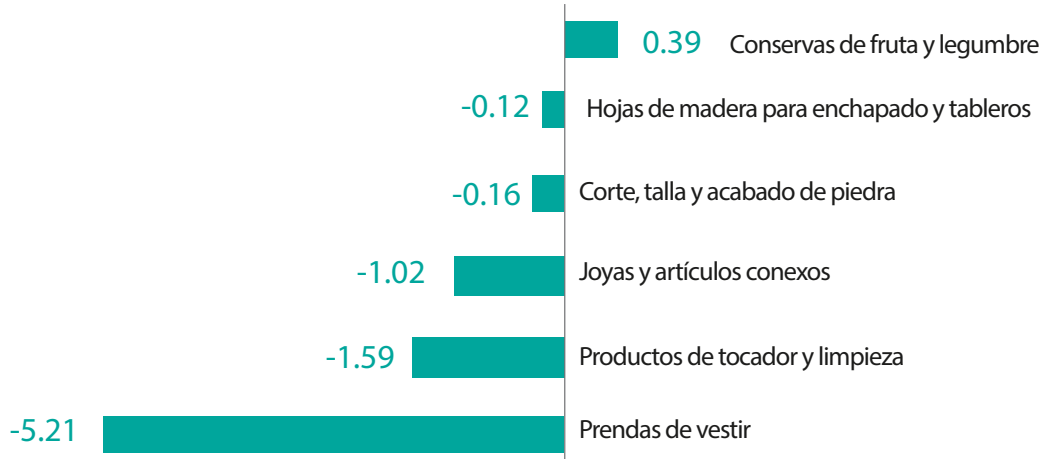
Fuente: OEE (PRODUCE)



## Subsector Manufacturero No Primario

### Según principales clases orientadas al mercado exterior

(Incidencia sobre IVF manufacturero en puntos porcentuales, Abril 2020)



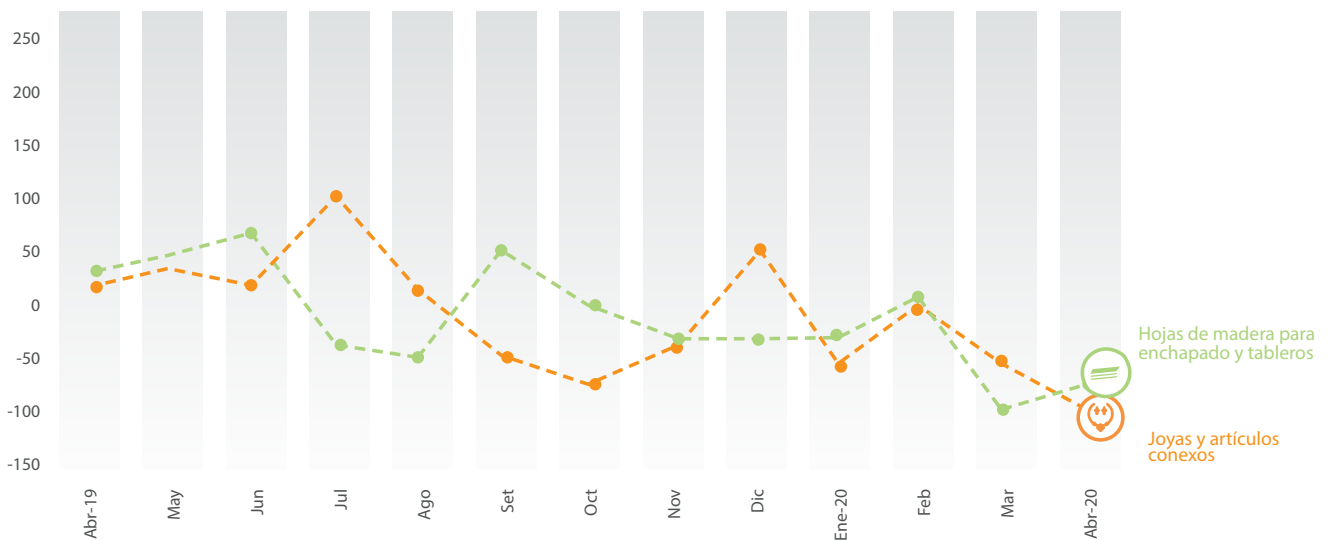
Fuente: OEE (PRODUCE)



## Subsector Manufacturero No Primario

### Según principales clases orientadas al mercado exterior (I)

(Variaciones porcentuales interanuales, Abril 2019 - Abril 2020)



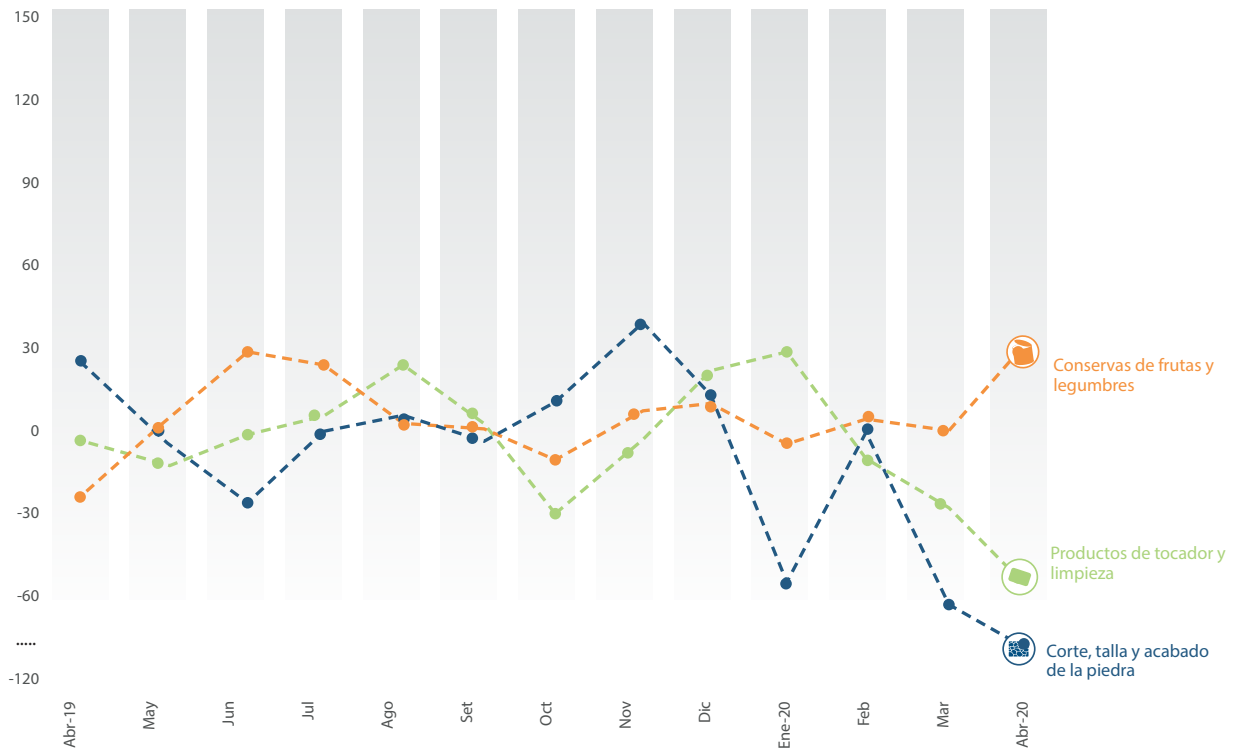
Fuente: OEE (PRODUCE)



## Subsector Manufacturero No Primario

Según principales clases orientadas al mercado exterior (II)

(Variaciones porcentuales interanuales, Abril 2019 - Abril 2020)



Fuente: OEE (PRODUCE)

### Conservas de frutas y legumbres

La industria de conservas de frutas y legumbres registró un aumento del 29.9% en abril de 2020 en relación a lo registrado en el mismo mes del 2019. En este mes, los productos de mayor producción fueron el mango congelado y en conserva, la alcachofa (+271.5%), el pimiento (+9.0%) y las pulpas y purés naturales (+15.2%). En contraste, los jugos y néctares (-15.1%) y y el espárrago (-57.4%), sufrieron una caída debido a la baja demanda internacional.

### Prendas de vestir y textiles

En abril de 2020, la producción del segmento industrial de prendas de vestir registró una disminución de 97.0% con relación a abril del año anterior. En este caso, la paralización de actividades productivas debido al Estado de Emergencia afectó a esta industria. A nivel de línea de producción, destaca la incidencia del desempeño negativo de la producción de polos (-98.7%) y la producción de pantalones (-99.6%).

Por su parte, la actividad industrial de preparación e hilatura de fibras textiles presentó una caída de 96.7% en abril de 2020 en relación de lo registrado en abril de 2019. En términos generales, incidió la menor producción de hilos e hilados de algodón (-88.0%). Asimismo, en el resto de líneas de producción no se registró producción durante el mes de análisis.

A continuación, se detallan las actividades industriales no primarias más importantes para el mercado local:

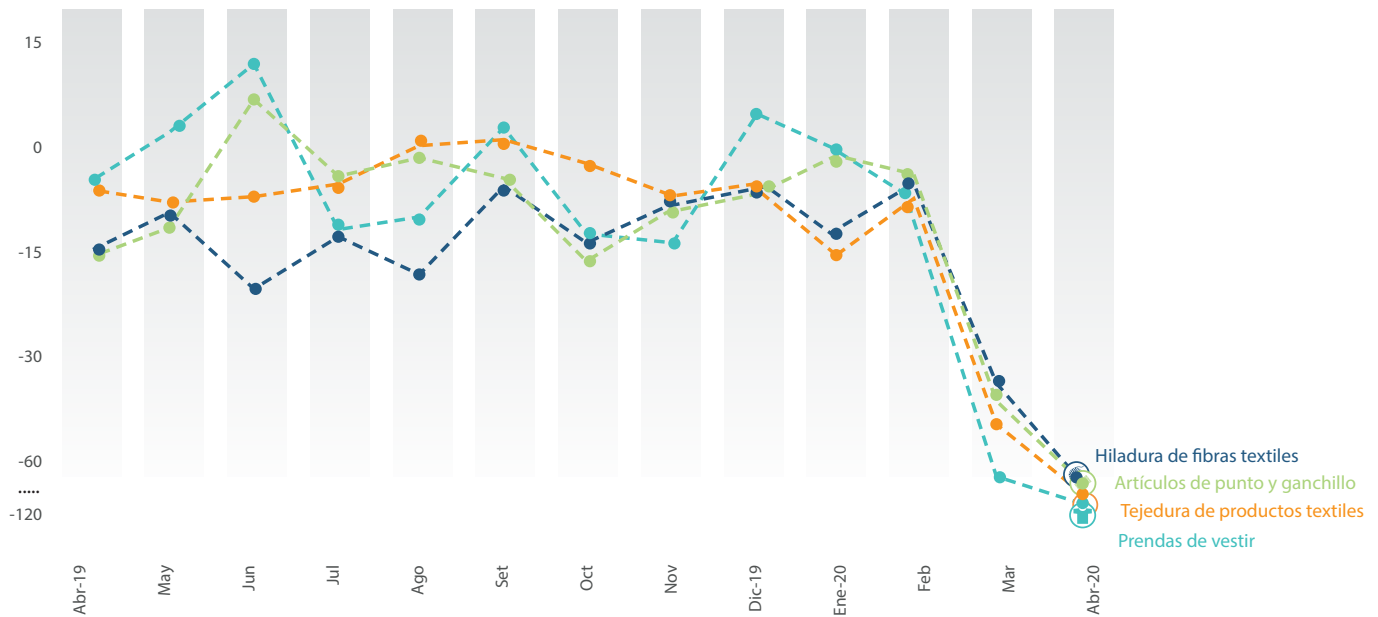
### Productos farmacéuticos

Por tercer mes consecutivo, la industria de productos farmacéuticos presenta un resultado negativo. En particular, durante el mes de análisis, la producción de esta industria se redujo 29.3% respecto del resultado de abril de 2019. En términos acumulados, la industria de productos farmacéuticos presenta una caída 14.1%.



## Subsector Manufacturero No Primario

Según principales clases del sector textil y confecciones  
(Variaciones porcentuales interanuales, Abril 2019 - Abril 2020)



Fuente: OEE (PRODUCE)

### Productos de plástico

Durante el mes de análisis, la producción de la industria del plástico disminuyó 50.0% en relación al valor de abril de 2019. En particular, se aprecia que este resultado estuvo afectado por la paralización de operaciones debido al Estado de Emergencia dispuesto por el Gobierno como medida para enfrentar la pandemia por COVID-19.

### Muebles

Entre febrero y marzo del presente, esta industria presentó resultados negativos, situación que se acentuó en abril, pues no se registró producción. Este hecho, se sustenta en la paralización de las actividades productivas debido a las medidas impuestas por el Gobierno para enfrentar el contagio de la pandemia por COVID-19.

### Impresión

En abril de 2020, la industria de impresión se redujo 81.1% con respecto al similar mes del año anterior. En este resultado incidió la menor demanda interna de productos como: pliegos impresos, catálogos, directorios, revistas, diarios, cromos, calendarios, libros y afiches, por parte de bancos, financieras, supermercados, tiendas por departamento, empresas dedicadas al comercio de artículos para tratamiento de belleza, higiene y cuidado personal y empresas editoriales por el aislamiento social en relación al COVID-19.





## Subsector Manufacturero No Primario

Según principales clases orientadas al mercado local  
(Variaciones porcentuales)

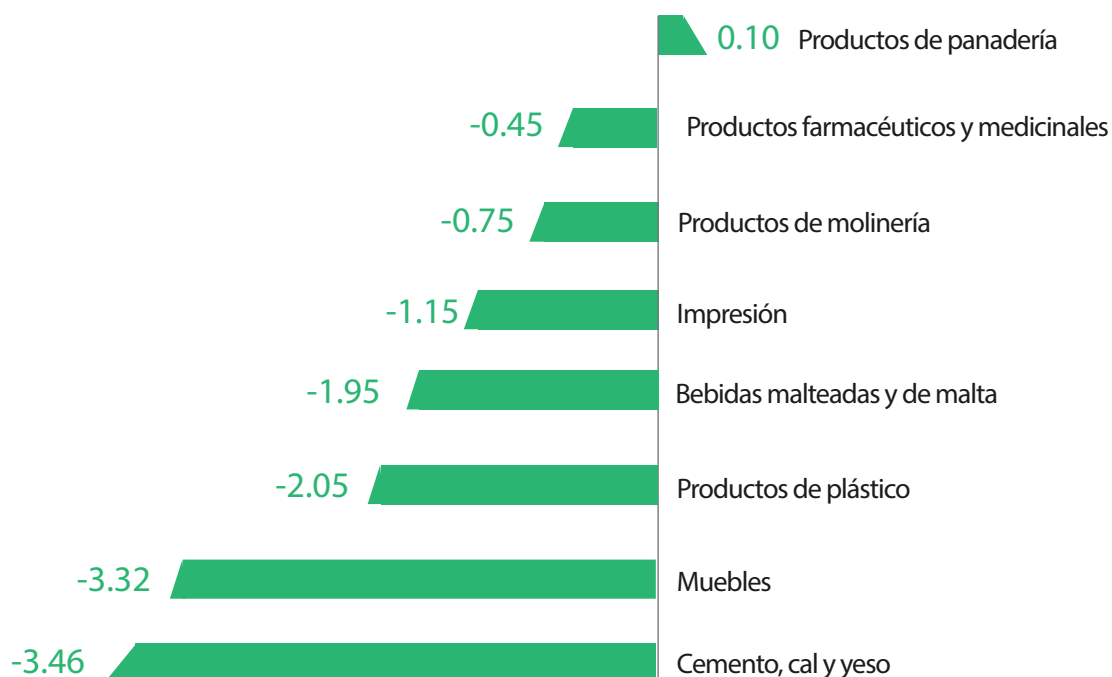
	Abr 20 / Abr 19	Ene -Abr 20 / Ene-Abr 19	May 19- Abr 20 / May 18- Abr 19
Productos de panadería	3.9	31.5	25.1
Productos de molinería	-19.4	1.8	-4.5
Productos farmacéuticos y medicinales	-29.3	-14.1	-4.3
Productos de plástico	-50.0	-16.4	-1.8
Impresión	-81.1	-40.8	-27.7
Cemento, cal y yeso	-93.5	-32.7	-6.2
Bebidas malteadas y de malta	-99.3	-32.2	-11.2
Muebles	-100.0	-22.4	0.1

Fuente: OEE (PRODUCE)



## Subsector Manufacturero No Primario

Según principales clases orientadas al mercado local  
(Incidencia sobre IVF manufacturero en puntos porcentuales, Abril 2020)



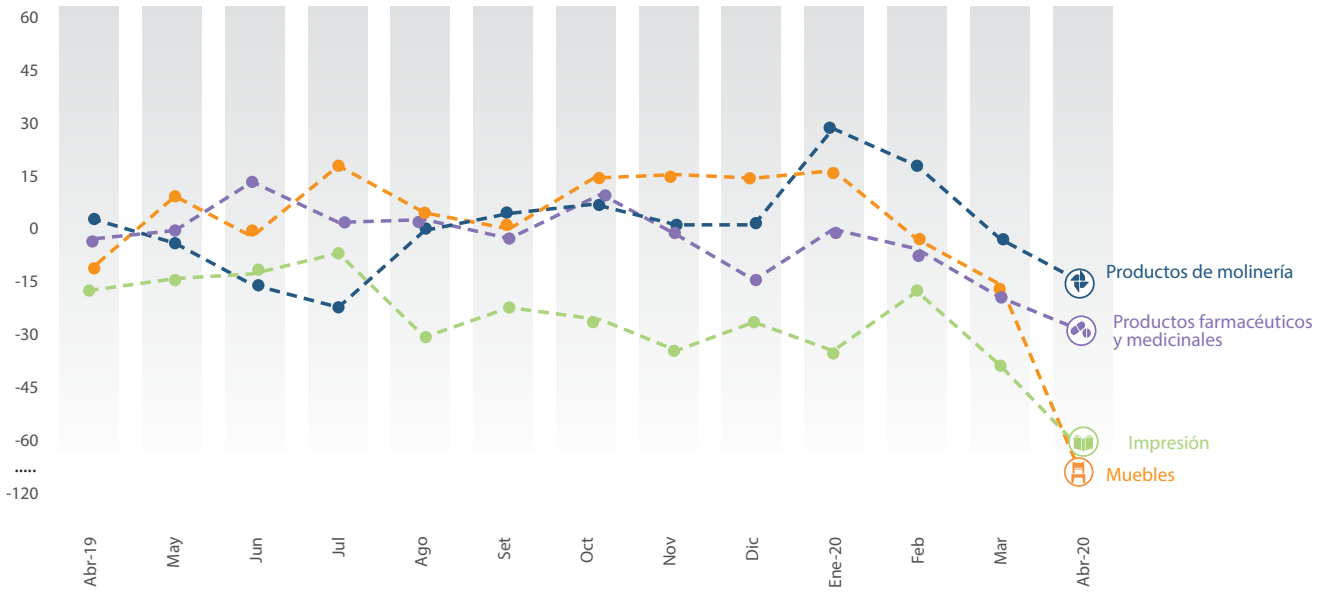
Fuente: OEE (PRODUCE)



## Subsector Manufacturero No Primario

### Según principales clases orientadas al mercado local (I)

(Variaciones porcentuales interanuales, Abril 2019 - Abril 2020)



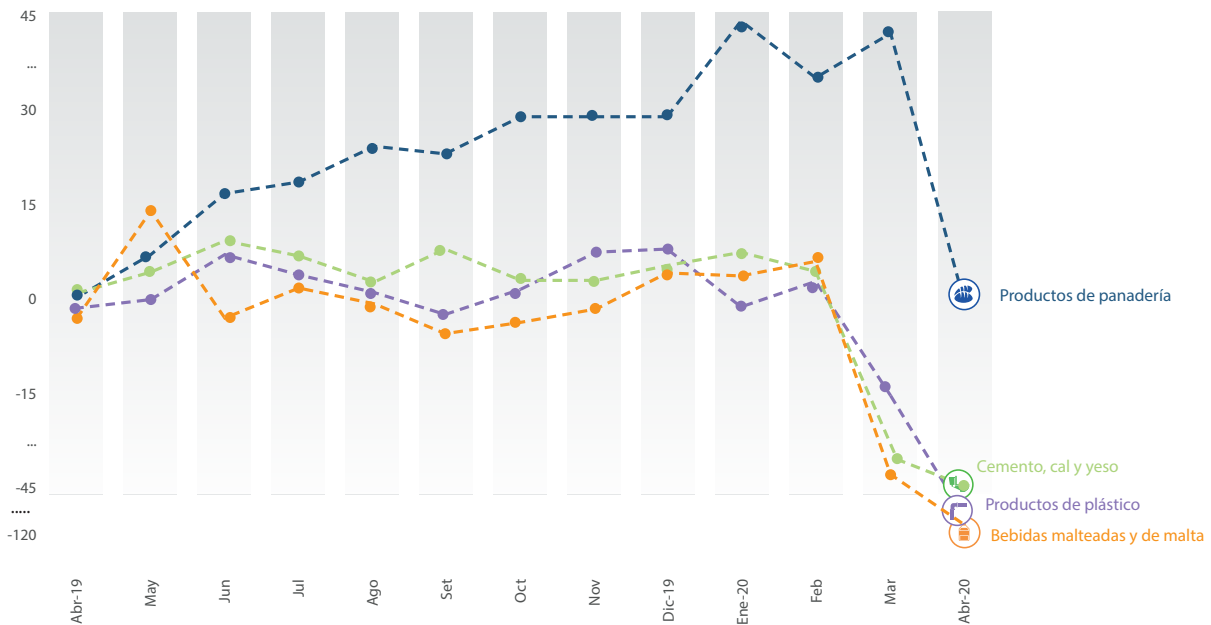
Fuente: OEE (PRODUCE)



## Subsector Manufacturero No Primario

### Según principales clases orientadas al mercado local (II)

(Variaciones porcentuales interanuales, Abril 2019 - Abril 2020)



Fuente: OEE (PRODUCE)

# Índice de Opinión Industrial

El Índice de Opinión Industrial (INOPI) es un indicador que sirve de referencia sobre las condiciones de negocios en la industria manufacturera. Se construye al agregar la producción esperada y la cartera de pedidos, a lo cual se le resta los inventarios de productos terminados.

Este índice de confianza industrial se obtiene a partir de la muestra encuestada para la elaboración mensual del IVF manufacturero. Un índice cuyos valores se encuentran por encima de los 50 puntos indica una mejora prevista de las condiciones de negocio. Caso contrario, las condiciones de negocio tendrían un deterioro esperado.

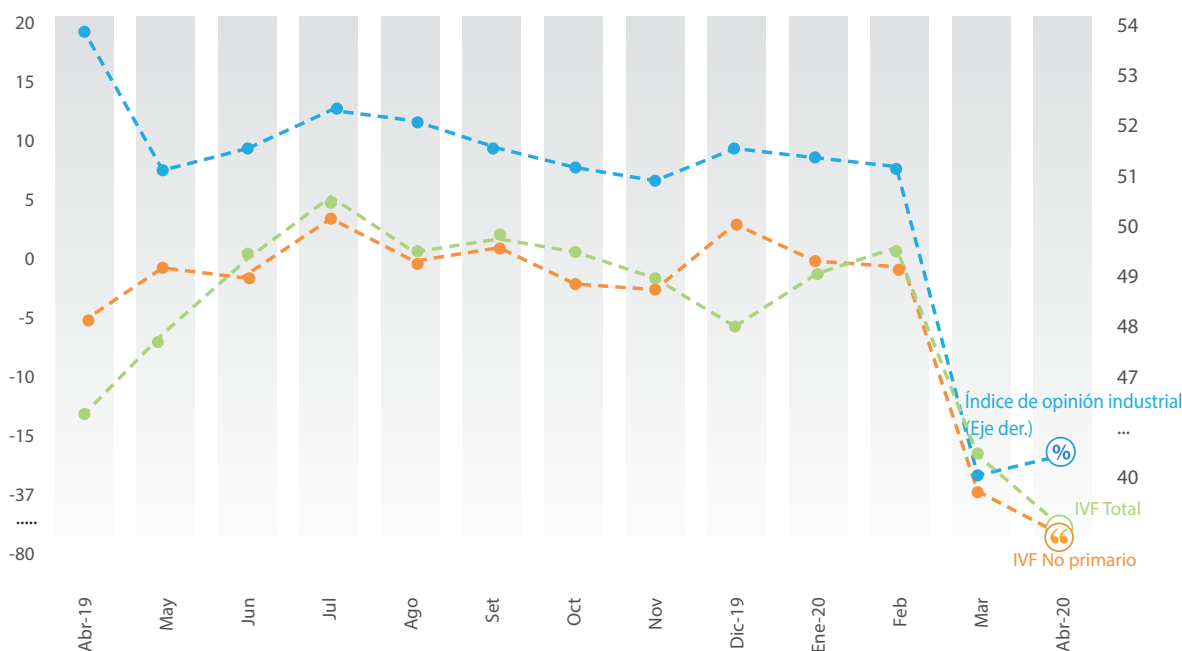
Como consecuencia de la paralización de operaciones de diversas actividades productivas, el INOPI se ha visto deteriorado a partir del mes de marzo, en línea con el inicio de las medidas impuestas por el Gobierno para hacer frente a la pandemia por COVID-19. En abril de 2020, el INOPI se ubicó en 42.4 puntos, resultado mayor al registrado el mes anterior. No obstante, se espera que, con la reactivación gradual de las actividades económicas, las expectativas del sector manufacturero mejoren. En abril, incidió sobre el resultado del INOPI, la caída en las expectativas de la cartera de pedidos de las empresas manufactureras y en menor medida, la dimensión de producción esperada.



## Índice de Opinión Industrial

IVF No primario e IVF Total

(Variaciones porcentuales interanuales, Abril 2019 - Abril 2020)



Fuente: OEE (PRODUCE)

## La industria textil y confecciones

La industria textil y confecciones en el país representa una de las principales actividades no extractivas a nivel nacional. Durante el periodo 2010 – 2019, el Valor Agregado Bruto (VAB) de esta industria ha crecido ligeramente a una tasa promedio de 0.7% por año, abasteciendo tanto al mercado interno como al mercado externo. Con estos resultados, al año 2019, la industria de textil y confecciones contribuye con el 7.9% del VAB del sector manufactura y el 1.0% en el VAB nacional.

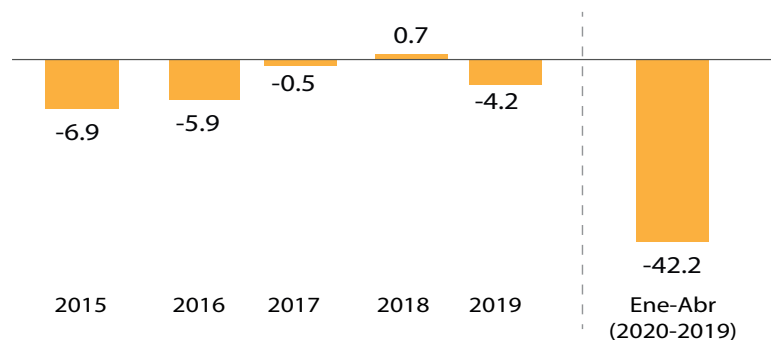
Por su parte, el número de empresas de la industria de textiles y confecciones ha experimentado un aumento importante en los últimos años. En particular, para el caso del segmento MYPE, el número de empresas pasó de 30,342 en 2010 a 45,883 en 2018. No obstante, en este segmento existe una alta incidencia de microempresas de subsistencia (ventas de hasta 13 UIT), las cuales constituyen alrededor del 78% del segmento MYPE en este sector. Otro aspecto que caracteriza a las MYPE de esta industria, es la concentración geográfica en Lima y Callao (67.5%). En efecto, Lima alberga a 9,733 MYPE formales del rubro textil, seguido de Puno con 1,037. En el rubro de confecciones, Lima cuenta con 20,165 MYPE formales, seguido de Arequipa con 1,490 MYPE

A pesar de la alta participación de la MYPE en el sector textil y confecciones, este segmento cuenta con una baja concentración del valor producido de la industria. En efecto, las microempresas de este sector concentraron el 8.2% del valor de las ventas; las pequeñas empresas, 10.2%, las medianas empresas, 1.5% y las grandes empresas, el 80.0%.

### Producción nacional

La industria textil y de confecciones, es una industria que se destina principalmente al mercado interno, ya sea a la demanda intermedia (35.9%) que utiliza estos bienes para la producción de bienes finales (principalmente los bienes de la industria textil son insumos para la industria de confecciones), o a la demanda final (43.7%), es decir, los bienes adquiridos por los hogares. Entre el 2015 y 2019, dicha producción presentó una disminución promedio de 3.0% por año, probablemente debido a los mayores estándares de calidad demandados por el mercado internacional y la desaceleración de la dinámica de la demanda interna.

Gráfico 1  
Textil y Confecciones: Índice de Volumen Físico, 2015 – 2020  
(Variación porcentual)



Fuente: Estadística Industrial - Mensual  
Elaboración: PRODUCE – Oficina de Estudios Económicos (OEE)

Entre 2015 y 2019, la industria de textil y confecciones ha presentado resultados negativos (a excepción del año 2018) que presentó un ligero crecimiento de 0.7. En este año, si bien se registró una caída de 5.0% en la producción de la industria textil, incidió el desempeño positivo de la industria de confecciones (4.7%).



Por su parte, si bien los resultados de esta industria ya venían siendo negativos, en 2020 se agudizaron de manera importante, como consecuencia del efecto que han tenido sobre la actividad productiva, las medidas dispuestas por el Gobierno para hacer frente a la pandemia por COVID-19. Así, por ejemplo, a mediados de marzo, se dispuso la paralización de operaciones de las actividades no esenciales, afectando a la industria de textil y confecciones. En ese sentido, entre enero y abril de 2020, esta industria ha caído 42.2% (-42.4% la industria textil y 42.1% la industria de confecciones). Se espera que, con el plan de reactivación económica, la senda de esta industria se torne menos negativa y posteriormente retome la senda positiva, aunque ello dependerá de la evolución del COVID-19 en el Perú.

## Comercio exterior

El valor exportado de la industria textil y confecciones ha presentado una tendencia negativa en los últimos cinco años. En efecto, entre el 2015 y 2019, dicho valor se ha reducido a una tasa de 5.4% por año, alcanzando en 2019 un valor de US\$ 1,392 millones (US\$ 388 de la industria textil y 1,004 de la industria de confecciones), lo que constituyó una caída de 4.0%, respecto de lo registrado en 2018, principalmente por la reducción del valor exportado de la industria textil (-15.6%), pese al crecimiento de 1.4% de las exportaciones de la industria de confecciones.

Los principales países destino de las exportaciones de la industria de textil y de confecciones fueron: Estados Unidos (50.3%), Chile (5%), Brasil (4.4%), Colombia (4.1%) y Ecuador (3.8%). En el caso de Estados Unidos, si bien la tasa de crecimiento promedio entre 2014 y 2019 ha sido positiva (+1.1% por año), entre enero y abril de 2020, el valor tales exportaciones ha caído 36.6% respecto de lo registrado el similar periodo del año anterior, como consecuencia de las medidas impuestas por el Gobierno para hacer frente al COVID-19. Lo mismo ha ocurrido con el valor exportado en Chile y Brasil, cuyo valor, durante el mismo periodo, se redujo 57.3% y 18.3%, respectivamente.

Gráfico 2  
Principales exportadores textiles, 2019

Top 10: principal país de destino, 2019 (US\$ Millones)	TCPA 2014-19 (%)	Var. E-A (2020/19) (%)
Estados Unidos 699.8	1.1	-36.6
Chile 69.8	-1.9	-57.3
Brasil 61.6	-12.4	-18.3
Colombia 57.7	-10.8	-34.5
Ecuador 52.8	-13.7	-31.2
Italia 48.0	-6.1	-65.5
Alemania 43.9	-1.5	-48.7
Bolivia 36.1	-3.9	-40.4
México 30.3	-4.4	-21.4
Canadá 30.0	7.3	-38.0

Fuente: PROMPERÚ  
Elaboración: PRODUCE – Oficina de Estudios Económicos (OEE)

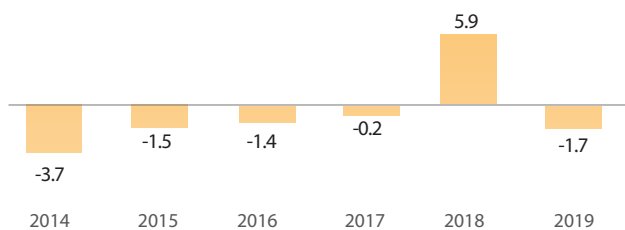
Por su parte, no solo las exportaciones se han visto afectadas por el contexto de pandemia del COVID-19. Las importaciones, que venían en 2019, alcanzaron los US\$ 1,980 millones, y que entre 2014 y 2019 habían crecido a una tasa de 1.3% por año, entre enero y abril de 2020, se han reducido 19.8% respecto del similar periodo del año anterior, principalmente ha incidido la reducción de las exportaciones de la industria textil (-28.3%) y en menor medida la industria de confecciones (-9.8%).

## Principales Indicadores Macroeconómicos

Indicadores	2018	2019
<b>Producción Nacional</b>		
PBI (Miles de millones de Soles de 2007)	535.1	546.6
PBI (Miles de millones de US\$, corriente)	225.3	230.8
PBI Total (Var. % anual)	4.0	2.2
PBI Primario (Var. % anual)	3.6	-1.3
PBI No Primario (Var. % anual)	4.1	3.2
Demanda Interna (Var. % anual)	4.2	2.3
Consumo Privado (Var. % anual)	3.8	3.0
Inversión Privada (Var. % anual)	4.5	4.0
<b>Sector Externo</b>		
Reservas Internacionales Netas (Miles de millones de US\$)	60.1	68.3
Exportaciones (Miles de millones de US\$)	49.1	47.7
Importaciones (Miles de millones de US\$)	41.9	41.1
<b>Tipo de cambio e inflación</b>		
Tipo de cambio promedio (Sol por US\$)	3.3	3.3
Tipo de cambio fin de periodo (Sol por US\$)	3.4	3.3
Inflación anual (%)	2.2	1.9
<b>Sector Público</b>		
Consumo Público (Var. % anual)	0.1	2.1
Inversión Pública (Var. % anual)	5.6	-1.4
Resultado Económico del SPNF (como % del PBI)	-2.3	1.6
<b>Empleo</b>		
PEA ocupada (millones de personas)	16.8	17.1
PEA ocupada (como % de la PEA)	96.1	95.0

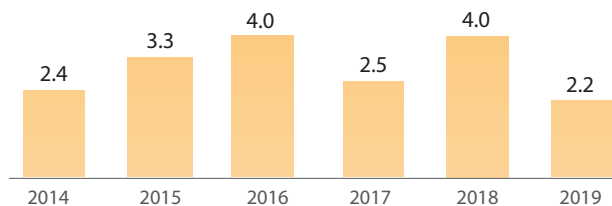
Fuente: BCRP, SUNAT, INEI.

## Evolución de la Producción Manufacturera 2014-2019 (Variación Porcentual Interanual)



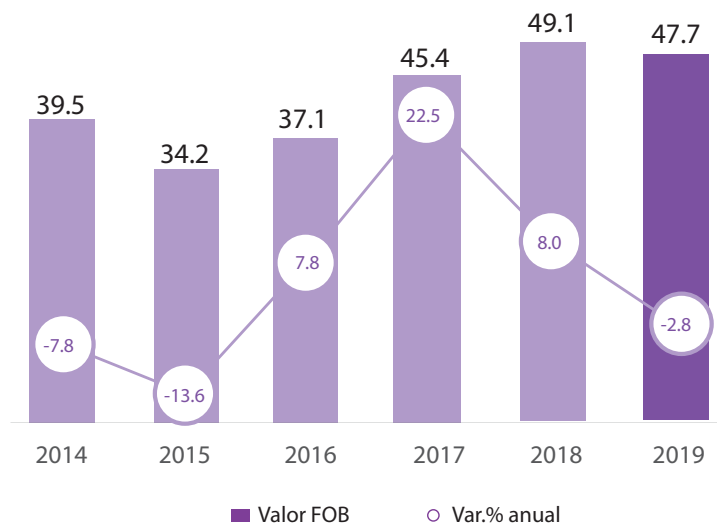
Fuente: PRODUCE

## Evolución de la Producción Nacional 2014-2019 (Variación Porcentual Interanual)



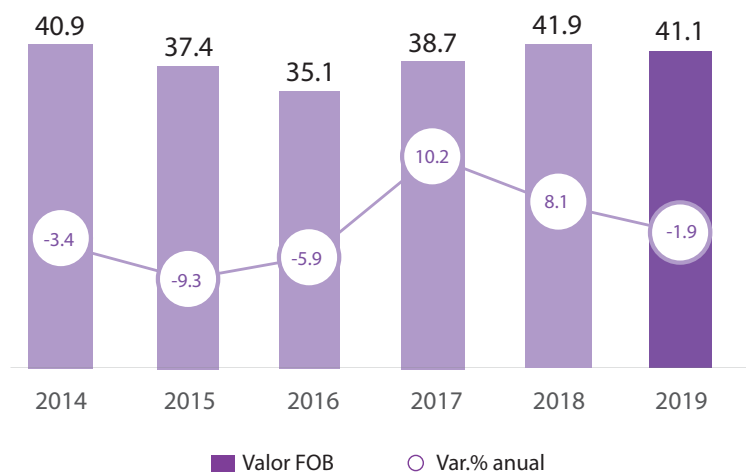
Fuente: BCRP, INEI

## Evolución de las exportaciones peruanas, 2014-2019 (Valor FOB en miles de millones de US\$, Variación porcentual interanual)



Fuente: BCRP

## Evolución de las importaciones peruanas, 2014-2019 (Valor FOB en miles de millones de US\$, Variación porcentual interanual)



Fuente: BCRP


# EL PERÚ PRIMERO


## MINISTERIO DE LA PRODUCCIÓN

Calle Uno Oeste N° 060, Urb Córpac - San Isidro

Central Telefónica: 616 2222

[www.produce.gob.pe](http://www.produce.gob.pe)

 /minproduccion

 @minproduccion

 producegob

 minproduccion