



PERÚ

Ministerio
de la Producción

Oficina de Estudios Económicos

Octubre 2021

Boletín de
Producción Manufacturera

Reporte de Producción Manufacturera

BOLETÍN DE LA PRODUCCIÓN MANUFACTURERA

REPORTE DE PRODUCCIÓN MANUFACTURERA

Editado por:

MINISTERIO DE LA PRODUCCIÓN

Calle Uno Oeste N° 060 - Urb. Córpac - San Isidro, Lima, Perú

www.produce.gob.pe

1era Edición, Octubre 2021

Esta publicación es un producto de la Oficina General de Evaluación de Impacto y Estudios Económicos de la Secretaría General del Ministerio de la Producción



Índice | Octubre 2021

Reporte de la producción Manufacturera

Resumen	3
Producción Manufacturera	4
Subsector Primario	4
Subsector No Primario	8
Índice de Opinión Industrial	15
Desempeño productivo de la industria metalmecánica 2021	16

Reporte de la producción manufacturera

Resumen: Octubre 2021

- El Índice de Volumen Físico (IVF) de la producción manufacturera registró un ligero crecimiento de 0.8%.
- El subsector no primario se incrementó en 4.0%, mientras que el subsector primario disminuyó en 9.0%.

↑ Industrias con mayor incidencia positiva en el sector (+)

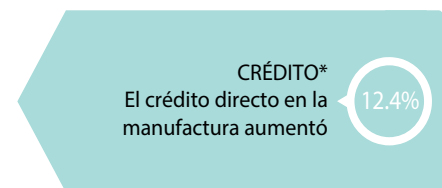
En octubre, estas industrias incidieron positivamente en +4.04 p.p.

- La industria de impresión se incrementó en 177.10%. (Contribución: +1.23 p.p.)
- La industria de productos metálicos para uso estructural aumentó 36.07%. (Contribución: +1.05 p.p.)
- La industria de reparación de maquinaria creció en 75.42%. (Contribución: +0.66 p.p.)
- La industria de reparación de equipos de transporte se incrementó en 217.65%. (Contribución: +0.57 p.p.)
- El rubro de otras industrias manufactureras aumentó 65.41%. (Contribución: +0.54 p.p.)



Indicadores vinculados al sector

Octubre 2021
(Variaciones interanuales)



Nota: (*) Cifra estimada
Fuente: INEI, SBS, Sunat

↓ Industrias con mayor incidencia negativa en el sector (-)

En octubre, estas industrias incidieron negativamente en -4.95 p.p.

- La industria de productos pesqueros se contrajo en 57.67%. (Contribución: -1.67 p.p.)
- La industria de conservas de frutas y legumbres disminuyó en 36.37%. (Contribución: -1.13 p.p.)
- La industria de muebles cayó 16.43%. (Contribución: -0.94 p.p.)
- La industria de productos de tocador y limpieza se redujo en 22.70% (Contribución: -0.77 p.p.)
- La industria de productos farmacéuticos se contrajo en 23.32%. (Contribución: -0.44 p.p.)

Producción Manufacturera

En octubre de 2021, la producción manufacturera registró un ligero crecimiento de 0.8% con respecto a similar mes del año anterior, acumulando once meses consecutivos de incrementos, debido principalmente al aumento del subsector no primario (+4.0%); sin embargo, fue atenuado parcialmente por el subsector primario (-9.0%).

El subsector no primario contribuyó de forma positiva (+3.0 p.p.¹) en el mes de análisis, sin embargo, el subsector primario incidió negativamente (-2.2 p.p.) atenuando el crecimiento del sector. El comportamiento del subsector no primario responde, principalmente, a la mayor producción de bienes intermedios (+9.8%), donde destacó la industria de impresión (+177.1%). Asimismo, los servicios relacionados a la manufactura

aumentaron en 98.6%. En contraste, se observa una disminución en la producción de bienes de consumo (-2.7%), principalmente en la elaboración de conservas de frutas y legumbres (-36.4%), así también, los bienes de capital se contrajeron en 38.2%. En cuanto al subsector primario, este disminuyó en 9.0%, debido a la contracción en la elaboración de productos pesqueros (-57.7%).



Índice de Volumen Físico de la Producción Manufacturera

Total y según subsectores
(Variaciones porcentuales)

	Oct 21/ Oct20	Ene-Oct21/ Ene-Oct20	Nov 20-Oct 21/ Nov 19-Oct 20
IVF Total	0.8	22.2	18.5
Subsector No primario	4.0	28.3	22.4
Subsector Primario	-9.0	6.5	8.6

Fuente: OEE (PRODUCE)

Subsector Primario

En octubre del presente año, la contracción del subsector primario (-9.0%) se explica por la menor elaboración de productos pesqueros (-57.7%), debido al menor abastecimiento de recursos hidrobiológicos para CHD² (pota, jurel, bonito, entre otros). En menor medida, también incidió la contracción de la industria de refinación de petróleo (-9.2%), metales preciosos y no ferrosos (-1.7%) y azúcar (-8.6%), asociado a la menor demanda interna en los sectores transporte, construcción y comercio. Este comportamiento fue contrarrestado parcialmente por el incremento de la elaboración de productos cárnicos (+3.1%), relacionado a la mayor demanda interna.

A continuación, se presentan las principales actividades industriales correspondientes al subsector primario:

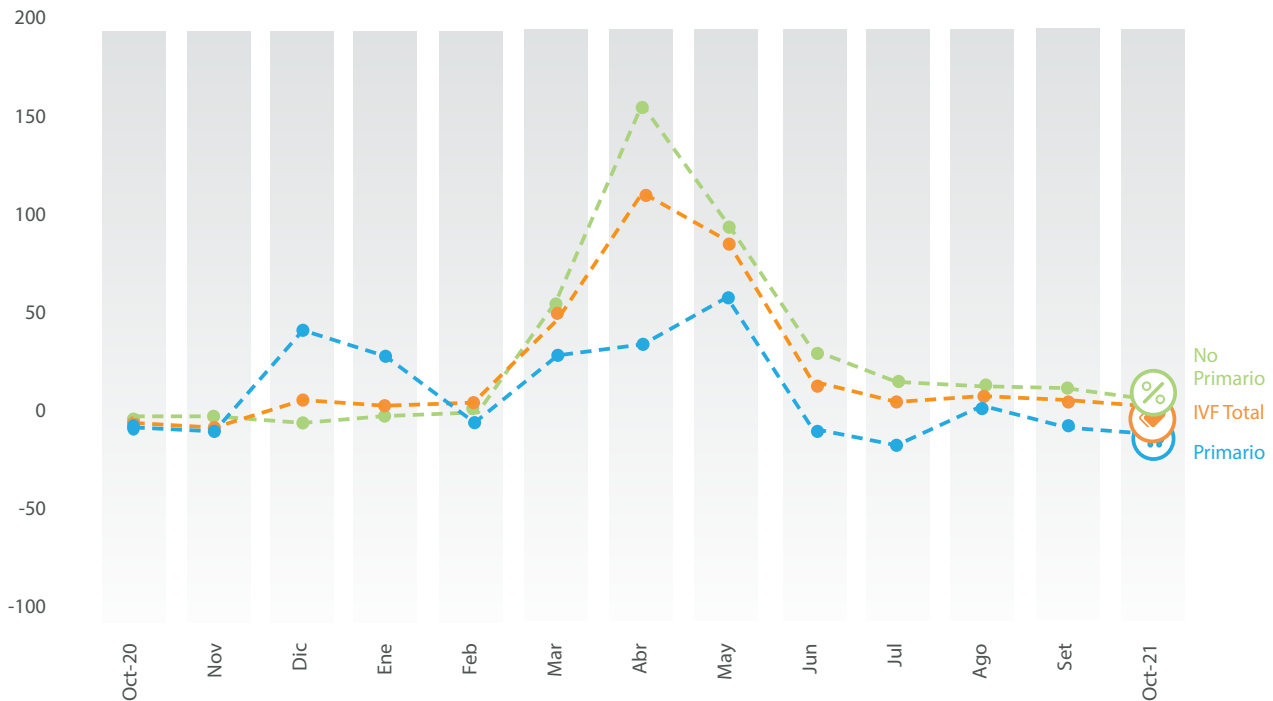
¹ p.p. : significa puntos porcentuales

² Consumo Humano Directo



Evolución del IVF

Manufacturero y Subsectores (Variación porcentual interanual, Octubre 2020 - Octubre 2021)



Fuente: OEE (PRODUCE)

Productos pesqueros

En octubre de 2021, la producción pesquera disminuyó en 57.7% acumulando cinco meses de contracciones, principalmente por la menor producción para CHD como enlatado (-50.0%) y congelado (-59.8%). En cuanto al rubro de enlatado, se registró menor producción de presentaciones como filetes y grated (rallado) en salsa de tomate, ensaladas de verduras, agua y sal, debido a la menor disponibilidad de anchoveta, atún y jurel. Respecto a la industria de congelado, disminuyó la producción de las presentaciones coral, tubos, aros, filetes y hg³, explicado por la menor disponibilidad de pota, concha de abanico, bonito, caballa y langostino.

Productos de la refinación de petróleo

Esta industria se contrajo en 9.2% para octubre de 2021, principalmente, por la menor producción de petróleo diésel (-28.5%), gas licuado de petróleo (-0.9%), aceites lubricantes (-16.5%) y turbo (-2.0%), como resultado de la menor demanda interna por parte de los sectores de transporte y construcción. Aunque esta

actividad aún sigue con resultado positivo (+1.1%) en los últimos doce meses. Entre las empresas con mayor participación en esta industria se encuentran: Refinería La Pampilla y Pluspetrol Perú Corporation.

Metales preciosos y no ferrosos primarios

Por quinto mes consecutivo esta industria registra tasas negativas. En octubre de 2021 disminuyó en -1.7% debido a la menor extracción de metales para alambres de cobre y bobinas de zinc, en respuesta a la menor demanda externa. Entre las empresas con mayor participación en esta industria se encuentran: Votorantim Metais Cajamarquilla e Industrias Electroquímicas.

³ Sin cabeza ni vísceras



Subsector Manufacturero Primario

Según clases (Variaciones porcentuales)

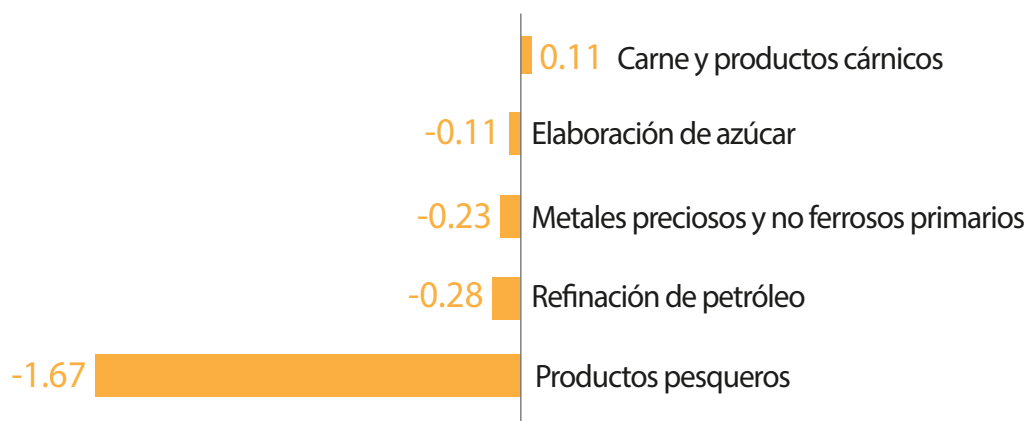
	Oct 21 / Oct 20	Ene- Oct 21/ Ene- Oct 20	Nov 20-Oct21/ Nov 19-Oct 20
Elaboración de azúcar	-8.6	-7.6	-4.6
Carne y productos cárnicos	3.1	1.4	0.6
Refinación del petróleo	-9.2	7.6	1.1
Metales preciosos y no ferrosos primarios	-1.7	1.7	0.1
Productos pesqueros	-57.7	23.8	40.0

Fuente: OEE (PRODUCE)



Subsector Manufacturero Primario

Según clases (Incidencia sobre IVF manufacturero en puntos porcentuales, Oct-2021)

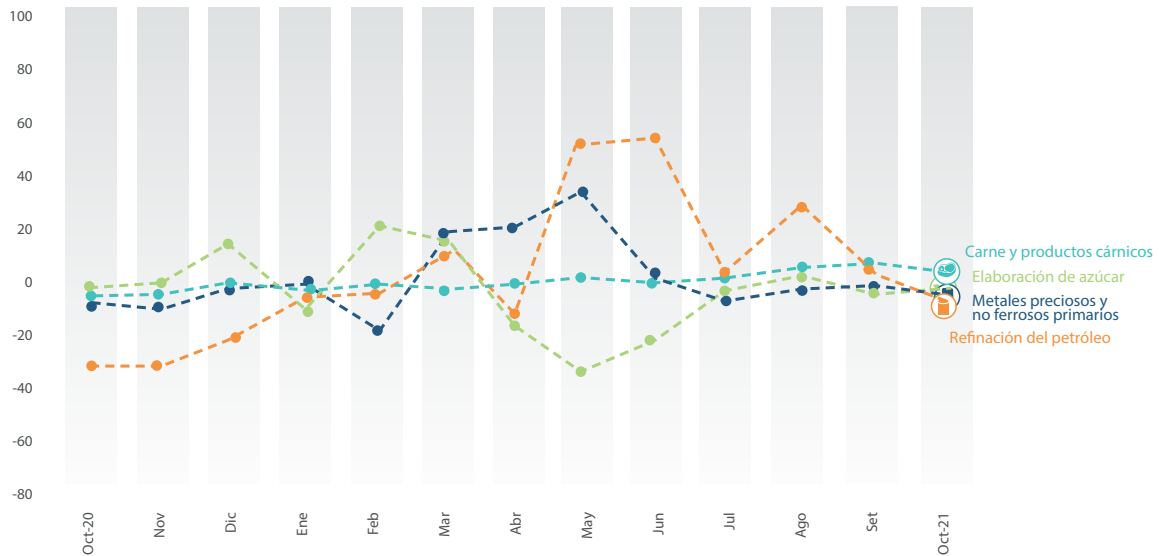


Fuente: OEE (PRODUCE)



Subsector Manufacturero Primario

Según clases (Variaciones porcentuales interanuales, Octubre 2020 - Octubre 2021)



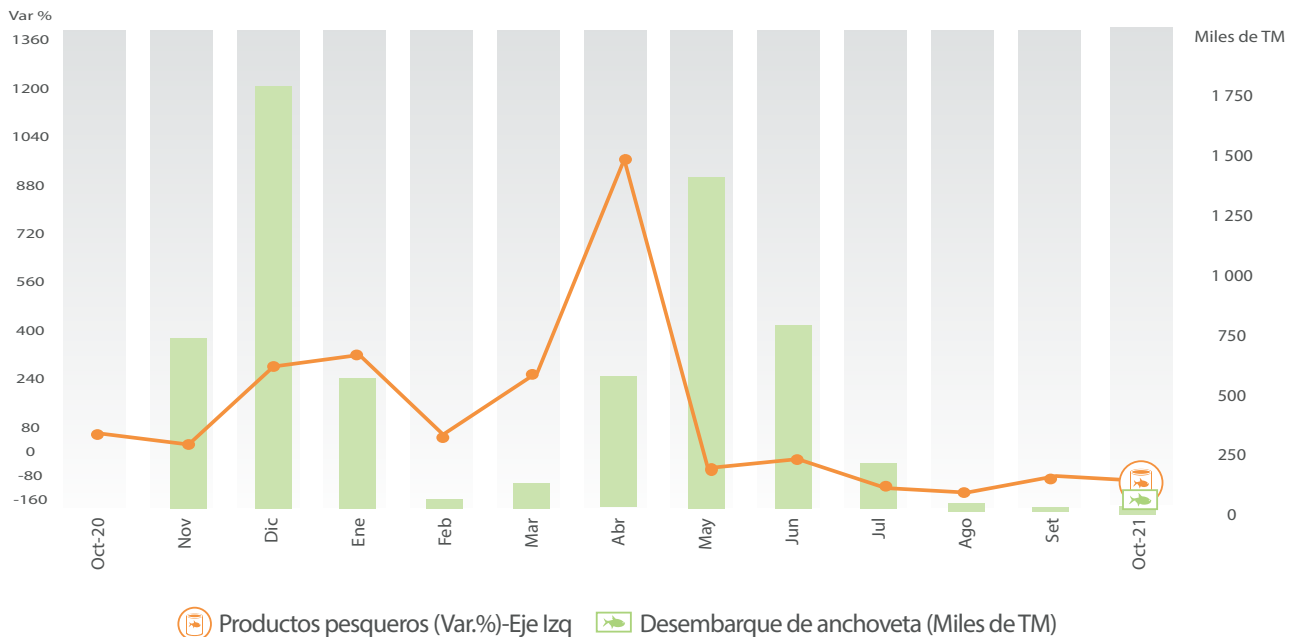
Fuente: OEE (PRODUCE)

*Nota: No se incluyó la división "Procesamiento y conservación de pescados, crustáceos y moluscos" debido a su alta volatilidad.



Productos Pesqueros y Desembarque de Anchoveta*

(Variación porcentual interanual y Miles de toneladas métricas, Octubre 2020 - Octubre 2021)



Fuente: OEE (PRODUCE)

*Anchoveta para consumo humano indirecto.

Subsector No Primario

En octubre de 2021, el subsector no primario creció 4.0% con respecto a similar mes del año anterior, principalmente, por la mayor producción de bienes intermedios (+9.8%), el cual contribuyó con una incidencia de +3.4 p.p., asimismo, los servicios relacionados a la manufactura aumentaron en 98.6% contribuyendo en +1.3 p.p. En contraste, dicho comportamiento fue atenuado por la menor producción de los bienes de consumo (-2.7%) que registró una incidencia de -1.0 p.p., y también por los bienes de capital que se contrajo en 38.2% con una incidencia de -0.6 p.p.

Entre las industrias no primarias con mayor incidencia destacaron: impresión (+177.1%), productos metálicos para uso estructural (+36.1%), reparación de maquinaria (+75.4%) y equipo de transporte (+217.7%), entre otras industrias manufactureras (+65.4%). Estas cinco actividades contribuyeron en +4.0 p.p. al crecimiento de la industria manufacturera (+0.8%).

A continuación, se presenta el desempeño de las principales actividades industriales no primarias orientadas al mercado exterior:

Joyas y artículos conexos

En octubre del presente año esta industria se contrajo en 1.9% con respecto a similar mes del año anterior, principalmente, por la disminución de la producción de pulseras y collares de oro y plata, explicado por la

menor demanda externa e interna. Cabe mencionar que, el principal destino de exportación continuó siendo Estados Unidos. Entre las empresas con mayor participación en esta industria destacan Arin y Deoro.

Productos de tocador y limpieza

Por quinto mes consecutivo registra tasas negativas. En octubre de 2021 disminuyó en (-22.7%), ello debido, principalmente, a la menor producción de detergentes (-9.6%), lavavajillas (-40.7%), jabones para ropa (-78.6%), desinfectantes (-15.7%), jabones de tocador (-67.4%) y ceras para piso (-2.1%), relacionado a la acumulación de inventarios. También, incidió en dicha baja el efecto estadístico, ya que en octubre de 2020 registró un importante crecimiento (+40.3%), el cual fue explicado por la cuarta fase de reactivación de actividades económicas (D.S. N°157-2020-PCM) que implicó la reanudación de vuelos internacionales (R.M. N°0642-2020-MTC/01), mayor aforo en comercios, restaurantes, entre otros servicios afines, además de mayor demanda interna de productos de limpieza en dicho periodo.

Corte, talla y acabado de piedra

Para octubre del presente año esta industria mostró un aumento de 34.7% debido principalmente a la normalización de las operaciones en las plantas de producción, el aumento de la demanda interna por parte del sector construcción, así como también, por la mayor demanda externa de productos como marmól.



Subsector Manufacturero No Primario

Según principales clases orientadas al mercado exterior
(Variaciones porcentuales)

	Oct 21 / Oct 20	Ene- Oct 21/ Ene- Oct 20	Nov20- Oct 21/ Nov 19 - Oct 20
Corte, talla y acabado de la piedra	34.7	75.3	48.3
Hojas de madera para enchapado y tableros	22.1	22.1	15.8
Prendas de vestir	13.2	24.6	13.5
Joyas y artículos conexos	-1.9	83.4	67.8
Conservas de frutas y legumbres	-36.4	-3.6	-2.8
Productos de tocador y limpieza	-22.7	-0.6	1.6

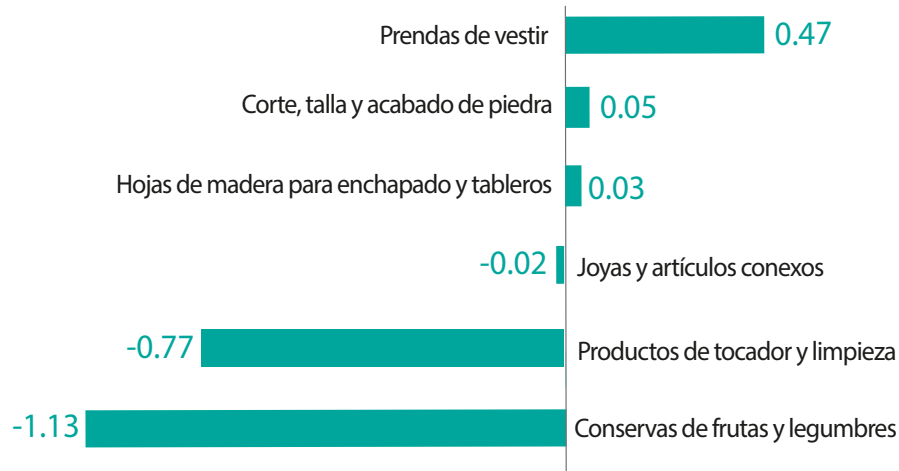
Fuente: OEE (PRODUCE)



Subsector Manufacturero No Primario

Según principales clases orientadas al mercado exterior

(Incidencia sobre IVF manufacturero en puntos porcentuales, Octubre 2021)



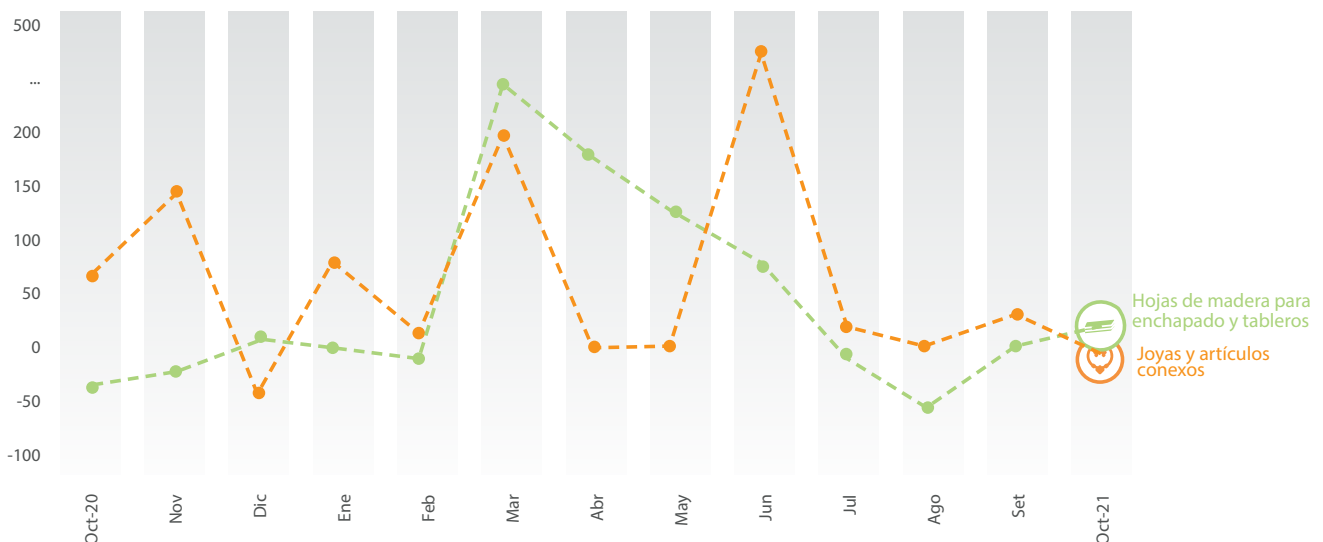
Fuente: OEE (PRODUCE)



Subsector Manufacturero No Primario

Según principales clases orientadas al mercado exterior (I)

(Variaciones porcentuales interanuales, Octubre 2020 - Octubre 2021)



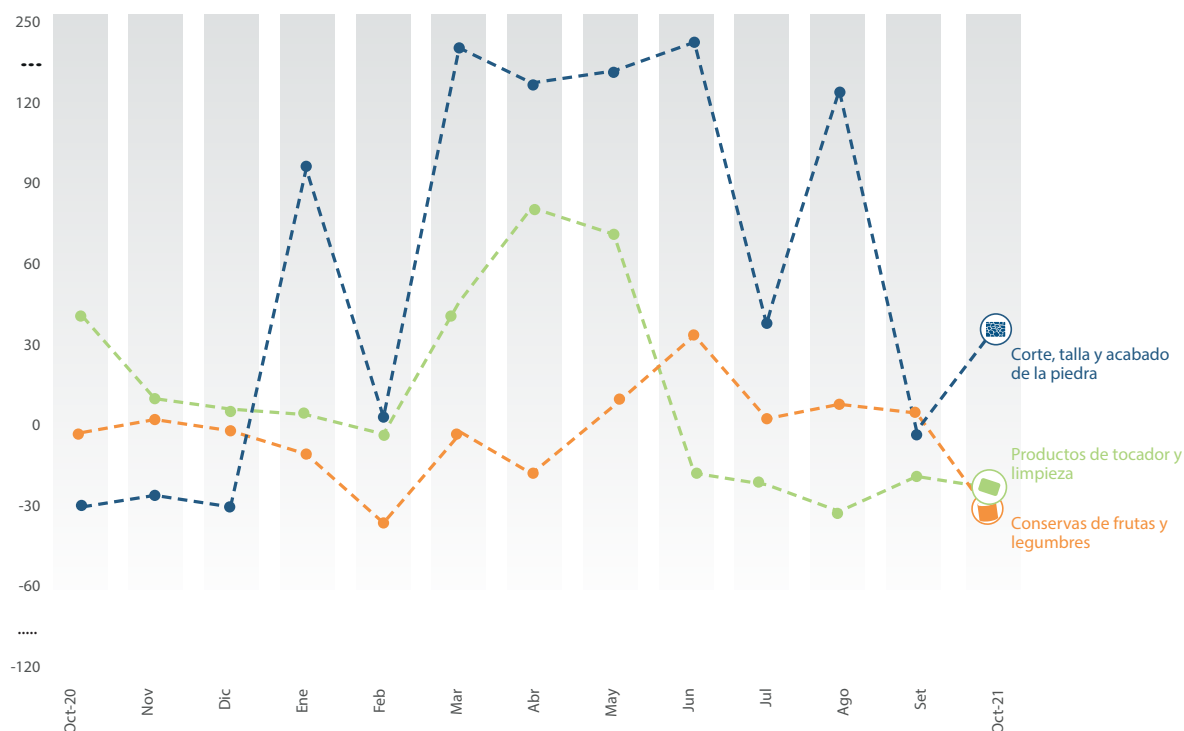
Fuente: OEE (PRODUCE)



Subsector Manufacturero No Primario

Según principales clases orientadas al mercado exterior (II)

(Variaciones porcentuales interanuales, Oct 2020 - Oct 2021)



Fuente: OEE (PRODUCE)

Conservas de frutas y legumbres

En octubre de 2021 esta actividad se contrajo en 36.4%, principalmente, por la menor producción de espárrago congelado (-18.6%) y en conserva (-52.2%), alcachofa (-46.2%) y pimiento en conserva (-56.2%) que responde a una menor cosecha de dichos cultivos. Entre las principales empresas con mayor participación en esta industria tenemos a Gloria y Agroindustrias AIB.

Prendas de vestir y textiles

La industria de prendas de vestir creció 13.2% en octubre de 2021, acumulando ocho meses de crecimiento, principalmente, por la mayor producción de polos, pantalones, bermudas y shorts, favorecido por el aumento de la demanda interna y externa. Con este resultado esta industria acumula un crecimiento de 24.6% entre enero y octubre de 2021. Por su parte, la preparación e hilatura de fibras textiles aumentó 14.6% en octubre de 2021, como resultado de la mayor producción de hilos e hilados de algodón (+12.1%), acrílicos (+7.9%), mezclas (+23.7%), entre otros (+11.8%), relacionado a mayores pedidos locales y del exterior. Asimismo, entre enero y octubre esta industria acumula un crecimiento de 65.3%.

Hojas de madera para enchapado y tableros

En octubre del presente año esta industria creció en 22.1% como resultado de la mayor producción de tableros aglomerados, relacionado a la mayor demanda interna principalmente por parte de ferreterías, empresas dedicadas a la fabricación de muebles y el sector construcción. También, por la mayor demanda externa generalmente de Estados Unidos. Entre las empresas con mayor participación en esta industria se tiene a Maderera Bozovich y Triplay San Martín.

A continuación, se detallan las actividades industriales no primarias más influyentes para el mercado local:

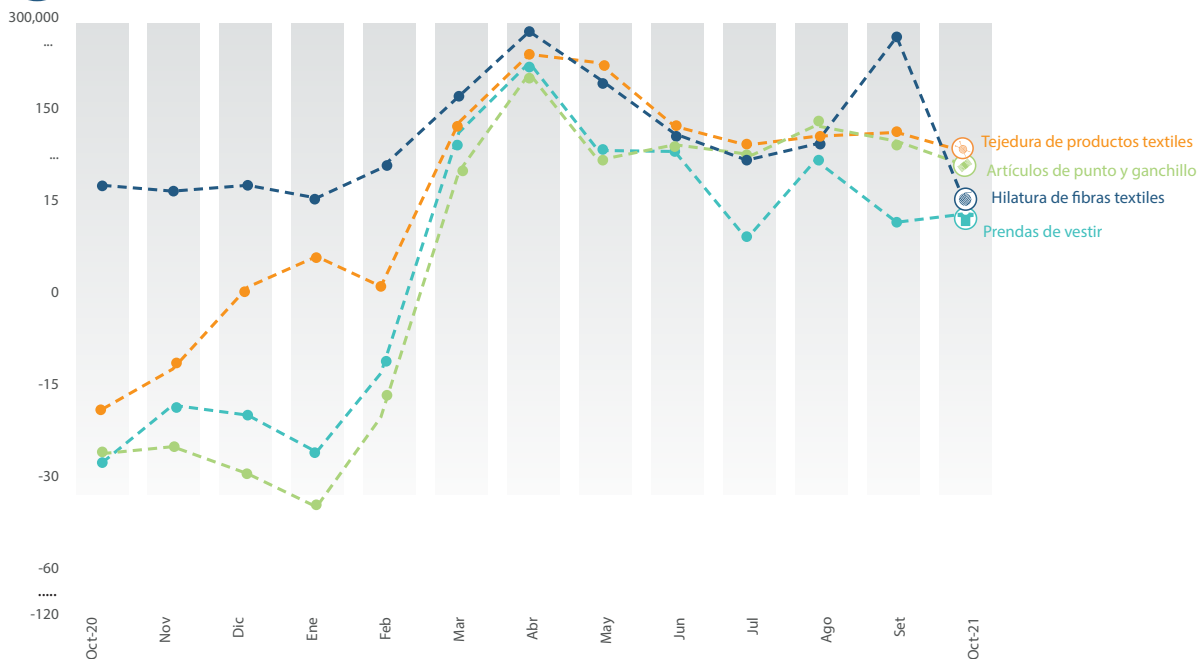
Productos farmacéuticos

En octubre de 2021, la industria farmacéutica se contrajo en 23.3%, con este resultado acumula cuatro meses de contracciones consecutivas. Ello debido a la menor producción de inyectables, sólidos, semisólidos, solución oftálmica, galénicos, genéricos, alcohol en gel, entre otros, relacionado principalmente, a los altos niveles de stock, menor demanda interna y disminución de casos confirmados de Covid-19 con respecto al mes de setiembre.



Subsector Manufacturero No Primario

Según principales clases del sector textil y confecciones
(Variaciones porcentuales interanuales, Octubre 2020 - Octubre 2021)



Fuente: OEE (PRODUCE)

Cemento, cal y yeso

Esta industria creció 9.7% en octubre de 2021 y acumula ocho meses de tasas positivas. Ello debido principalmente a la mayor producción de cemento portland (+1.9%), cal (+45.6%) y yeso (+56.6%), además del mayor consumo interno de cemento (+0.6%) y las proyecciones de crecimiento del sector inmobiliario, que implicó un mejor dinamismo para el sector construcción.

Productos de plástico

Esta rama industrial se contrajo 6.1% en octubre de 2021. Ello debido, principalmente, por la menor demanda interna de los sectores construcción y comercio, así como por el menor abastecimiento de materias primas, que son mayoritariamente de origen importado, ocasionado por el aumento de los precios. Además, también incidió la menor demanda externa, principalmente, de países como Chile, Estados Unidos, México, China y Colombia. Ello ocasionó una reducción en la producción de láminas de polipropileno, envases flexibles, tuberías, baldes, lavatorios, accesorios de PVC, botellas, bidones y artículos de escritorio. Entre las principales empresas que demandan estos productos

se destacan Plaza Vea, Ripley, Sodimac, Maestro y Promatco, además de proyectos de inversión pública y privada.

Muebles

En octubre del presente año la industria de muebles se contrajo en 16.4%, como resultado de la menor producción de colchones (-11.8%), muebles de dormitorio (-13.1%), muebles de sala (-25.5%) y mesas (-58.4%), relacionado principalmente a una acumulación de inventarios y menor demanda interna del sector comercio al por menor.

Impresión

Esta industria registró un gran aumento en octubre de 2021 (+177.1%) y acumula ocho meses consecutivos de crecimiento. El comportamiento positivo se debe principalmente a la mayor demanda interna de libros, etiquetas, catálogos, directorios, cajas y afiches por parte de instituciones públicas, empresas comercializadoras de productos de higiene y cuidado personal y entidades financieras. Asimismo, también incidió la fijación del nivel de alerta moderado para todas las provincias del país (D.S. N°159-2021-PCM y

D.S. N°163-2021-PCM) y por el efecto estadístico, ya que la contracción en octubre de 2020 (-57.0%) estuvo influenciada por la ampliación del Estado de Emergencia a nivel nacional (D.S. N°156-2020-PCM) que implicó la cuarentena focalizada en las provincias de Abancay, Huamanga y Huánuco, restricción de reuniones e inmovilización social

obligatoria. Así como, por la mayor demanda interna de formatos digitales en dicho período.



Subsector Manufacturero No Primario

Según principales clases orientadas al mercado local (Variaciones porcentuales)

	Oct 21 / Oct 20	Ene- Oct 21/ Ene- Oct 20	Nov 20- Oct21/ Nov 19 - Oct 20
Productos farmacéuticos y medicinales	-23.3	7.7	8.1
Cemento, cal y yeso	9.7	45.3	39.0
Productos de plástico	-6.1	23.7	20.7
Bebidas malteadas y de malta	29.4	32.0	25.5
Productos de molinería	3.0	3.2	2.1
Productos de panadería	14.1	21.1	17.5
Muebles	-16.4	46.7	46.7
Impresión	177.1	39.6	19.5

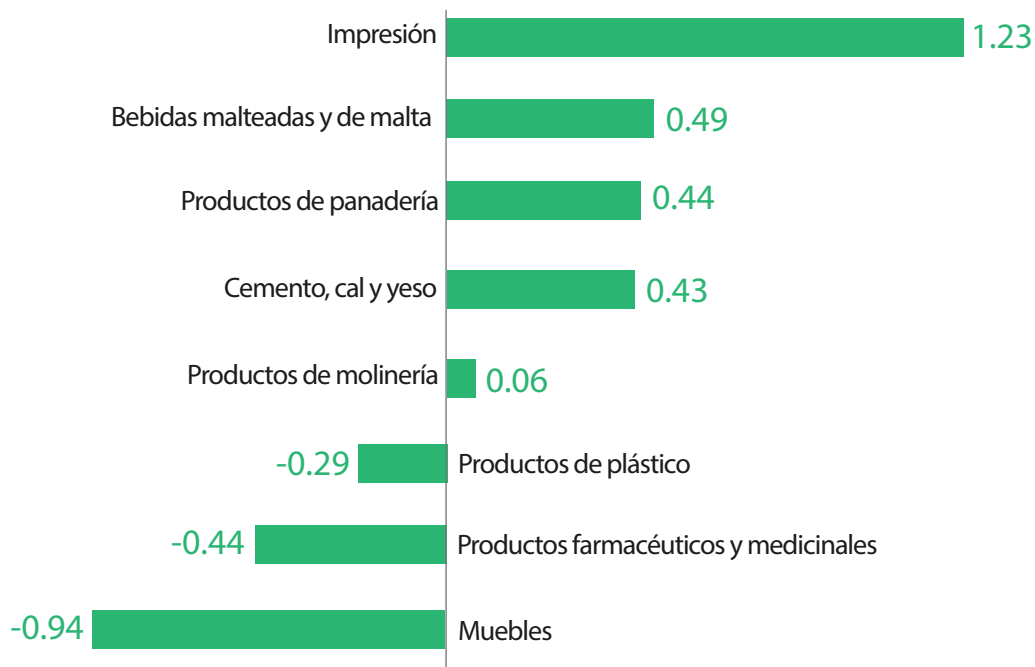
Fuente: OEE (PRODUCE)



Subsector Manufacturero No Primario

Según principales clases orientadas al mercado local

(Incidencia sobre IVF manufacturero en puntos porcentuales, Octubre 2021)



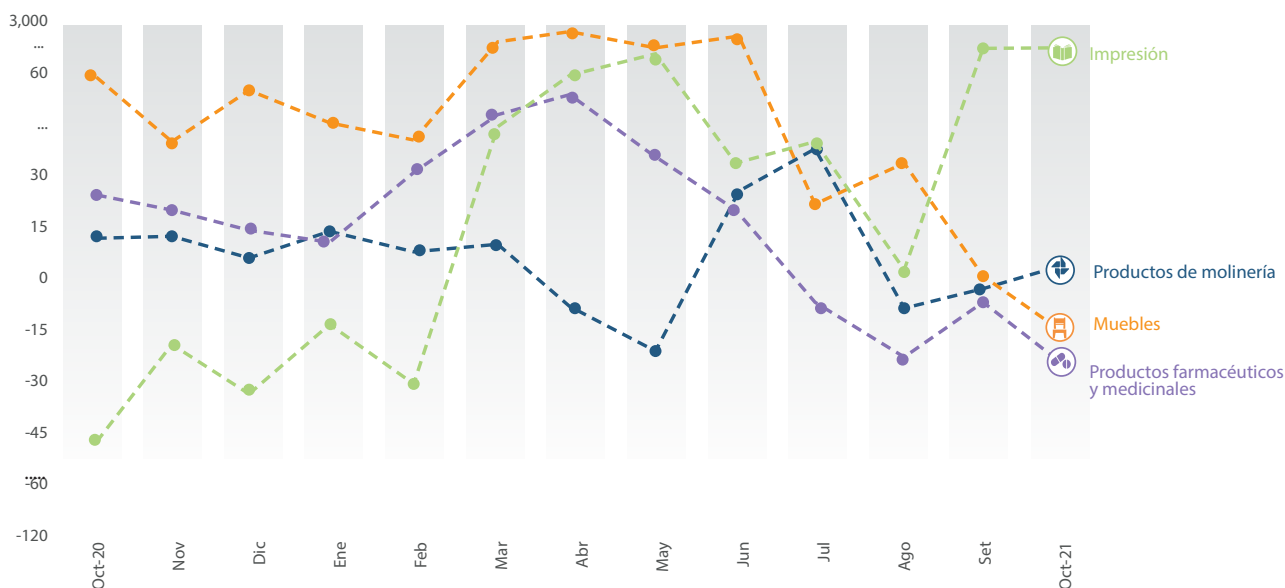
Fuente: OEE (PRODUCE)



Subsector Manufacturero No Primario

Según principales clases orientadas al mercado local (I)

(Variaciones porcentuales interanuales, Octubre 2020 - Octubre 2021)

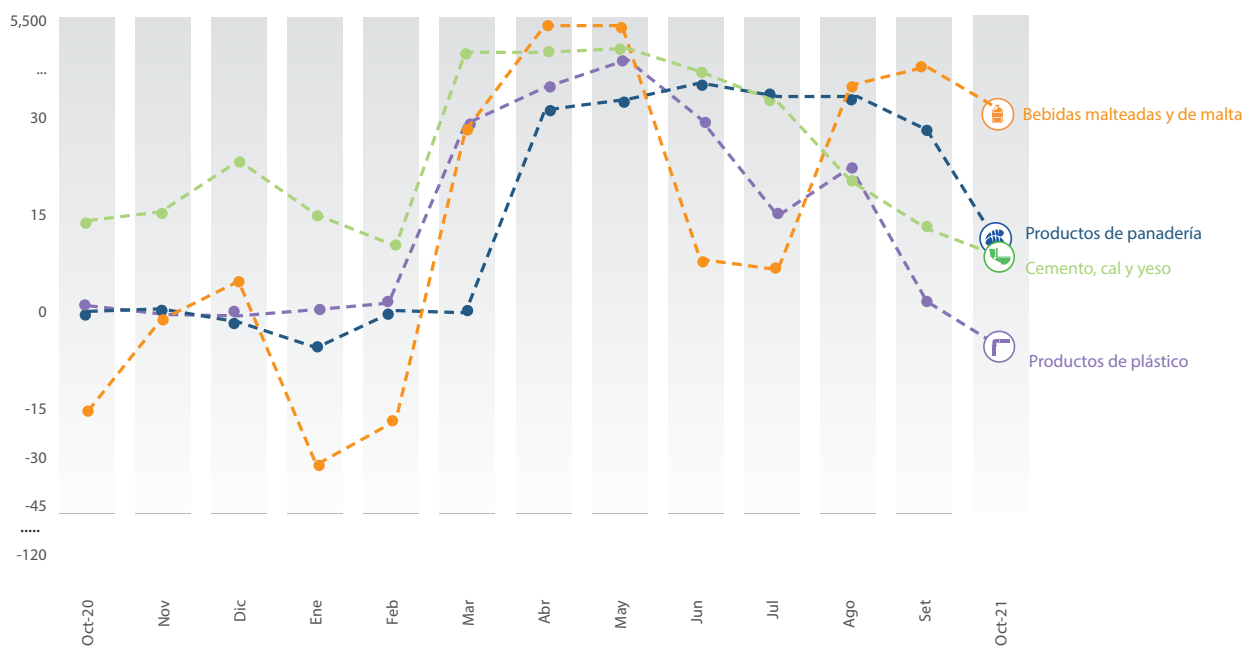


Fuente: OEE (PRODUCE)



Subsector Manufacturero No Primario

Según principales clases orientadas al mercado local (II)
(Variaciones porcentuales interanuales, Octubre 2020 - Octubre 2021)



Fuente: OEE (PRODUCE)

Índice de Opinión Industrial

El Índice de Opinión Industrial (INOPI) es un indicador que sirve de referencia sobre las condiciones de negocios en la industria manufacturera. Se construye al agregar la producción esperada y la cartera de pedidos, a lo cual se le resta los inventarios de productos terminados.

Este índice de confianza industrial se obtiene a partir de la muestra encuestada para la elaboración mensual del IVF manufacturero. Un índice cuyos valores se encuentran por encima de los 50 puntos indica una mejora prevista de las condiciones de negocio. Caso contrario, las condiciones de negocio tendrían un deterioro esperado.

En octubre de 2021, el INOPI se encuentra por encima de los 50 puntos (51.9), este puntaje es ligeramente menor a lo registrado en setiembre de 2021 (52.9 puntos). En particular, se aprecia una caída en la producción esperada, la cartera de pedidos y el aumento del nivel de stocks.

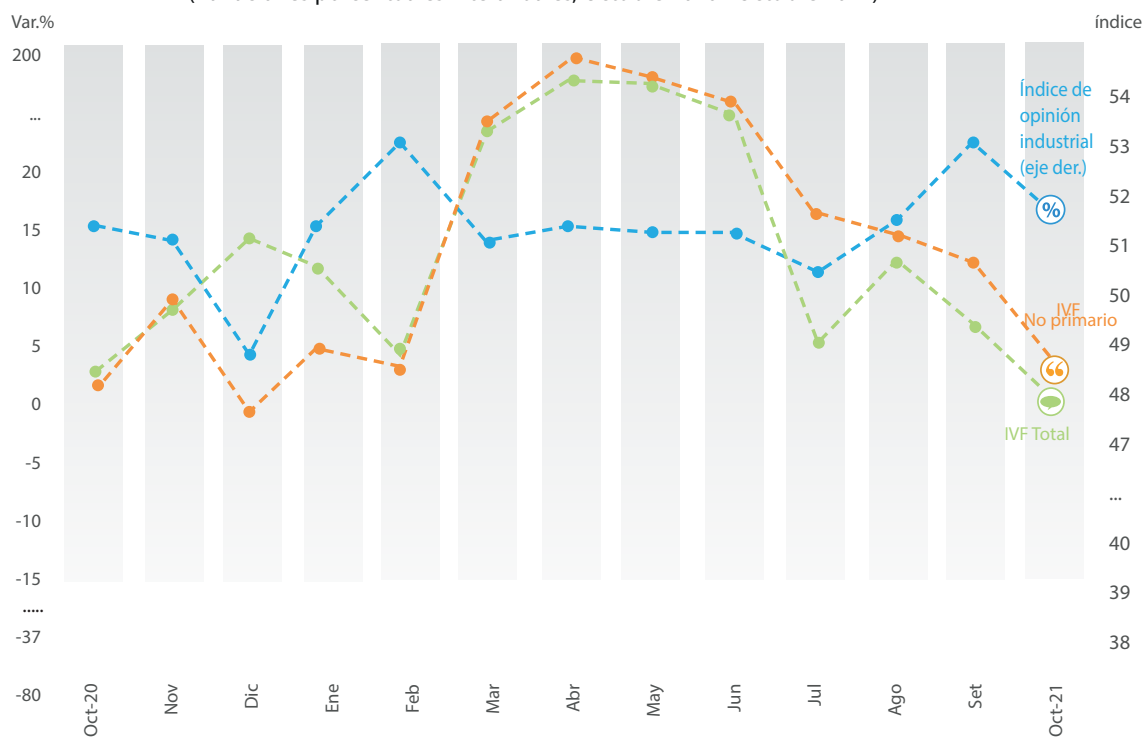
El incremento del INOPI dependerá del avance del mercado interno y los mayores envíos de productos industriales al mercado externo. En particular, la recuperación de la actividad industrial manufacturera está sujeta en parte al comportamiento del sector construcción, la sostenibilidad de la demanda interna en los próximos meses; así como la estabilidad macroeconómica del país.



Índice de Opinión Industrial

IVF No primario e IVF Total

(Variaciones porcentuales interanuales, Octubre 2020 - Octubre 2021)



Fuente: OEE (PRODUCE)

Desempeño productivo de la industria metalmecánica 2021

El sector de productos metalmecánicos es una gran industria que se dedica a aprovechar los productos obtenidos de los procesos metalúrgicos, para fabricar partes y piezas de maquinarias y herramientas utilizadas por las industrias del mismo subsector o de otros tales como, construcción, minería, carpintería, papelería, entre otros. Asimismo, utiliza entre sus insumos productos de la siderurgia y sus derivados, aplicándoles algunas transformaciones, reparaciones o ensamble.

Esta actividad, se complementa con la instalación y mantenimiento de estructuras y artefactos metálicos. También, es fundamental por la gran relación y conjunción que tiene con otros sectores industriales, ya que provee de insumos y maquinarias a la industria manufacturera, minería y agricultura, para producir bienes de consumo cotidiano resistentes como electrodomésticos, aparatos electrónicos y de iluminación.

La industria metalmecánica constituye un eslabón importante en la estructura productiva de la economía, debido a su contenido tecnológico y valor agregado. En el año 2019, esta industria aportó el 12.2% en el Valor Agregado Bruto (VAB) de la industria manufacturera y de 1.6% en el Producto Bruto Interno (PBI).

En 2020, en el sector metalmecánica operaron alrededor de 54,930 empresas formales, de las cuales 52,062 son microempresas (94.8%), 2,571 son pequeñas (4.7%), 73 son medianas (0.1%) y 233 son grandes empresas (0.4%). Del total de empresas formales son doce las regiones que concentran el 86.4% del total de empresas metalmecánicas, siendo la región Lima la que concentra el mayor número de empresas formales (46.3%), seguido de las regiones Arequipa (6.9%), La Libertad (4.6%), Callao (4.1%), Cusco (4.1%), Junín (3.7%) y Piura (3.4%).

Desempeño productivo

En el último quinquenio (2016-2020), la producción del sector metalmecánica se contrajo en 5.9% en promedio anual. Sin embargo, entre los últimos dos años previos a la pandemia (2018 y 2019), se

observa una recuperación de esta industria asociada a la demanda generada por el sector construcción por las obras de construcción de unidades mineras, edificios, centros comerciales e industriales, así como también favorecido por la demanda local de motores y transformadores eléctricos, cables eléctricos, maquinaria para la explotación minera y canteras, y motores y turbinas.

En el año 2020, este sector experimenta una fuerte caída (-27.6%) debido a los efectos de la pandemia del COVID-19, donde paralizaron varias empresas de este sector y se redujo la demanda de productos tanto local como externa, principalmente, durante los cinco meses de suspensión de las actividades económicas. Sin embargo, el presente año, entre enero y octubre, el sector metalmecánico ha logrado recuperarse y registra un importante crecimiento de 60.9% con respecto a similar periodo del 2020, ello es debido, principalmente, a un efecto estadístico ya que se compara con el primer semestre del 2020 donde las empresas habían dejado de producir o su producción era mínima por las medidas de aislamiento obligatorio.

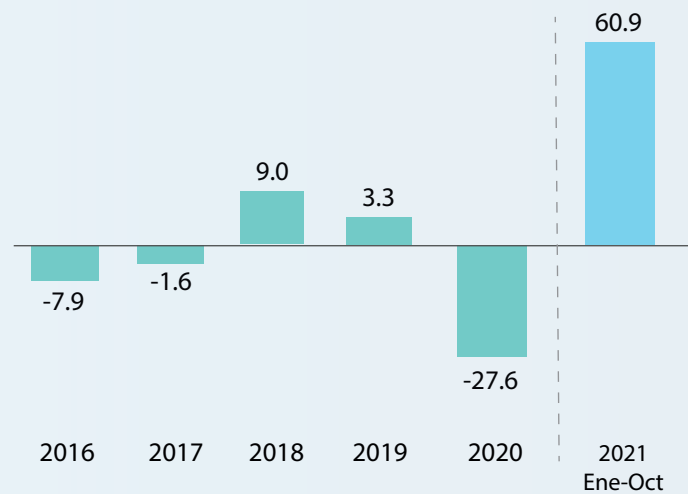
Nivel de empleo

La industria metalmecánica es uno de los sectores que genera y dinamiza el empleo en la industria nacional, esta representa el 22.9% de la Población Económicamente Activa (PEA) ocupada en la industria manufacturera y el 2.1% de la PEA ocupada nacional.

En el año 2020, se generaron aproximadamente 325 mil puestos de trabajo, significando ello una reducción de 15.7% con relación al año 2019. Esto responde a la pérdida de puestos de trabajo por los efectos de la pandemia COVID-19 que afectó a la economía. En el primer semestre de 2021, el nivel de empleo en esta industria se recupera y fue superior en 50.2% con relación al año previo.

Gráfico 1

Perú: Producción de la industria de metalmecánica, 2016-2021 (Var.%)



Nota: Comprende las divisiones CIU rev 4 del 25 al 30
 Fuente: Encuesta Estadística Industrial Mensual
 Elaboración: PRODUCE – Oficina de Estudios Económicos

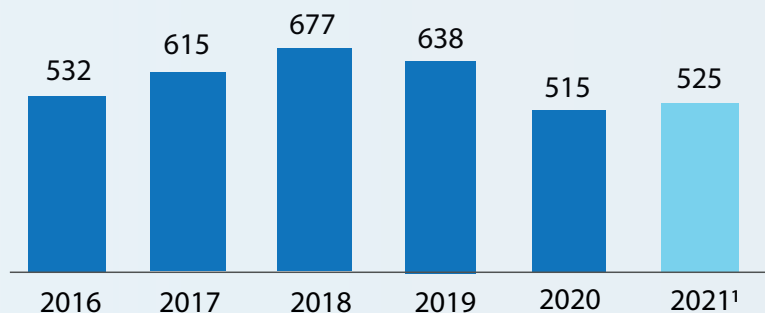
Orientación exportadora

En el año 2019, el valor de las exportaciones de esta industria fue de 638 millones de dólares FOB, significando ello una ligera disminución de 5.7% con relación al año anterior. Asimismo, en el año 2020, la exportación de productos metalmecánicos disminuyó en 19.3% (515 millones de dólares FOB) debido a los efectos de pandemia del COVID-19 que afectó la demanda mundial. Entre los principales productos exportados se destacan las máquinas de sondeo o perforación, partes de maquinarias, grupos electrógenos petroleros de corriente alterna, acumuladores eléctricos de plomo, entre otros.

Entre enero y octubre de 2021, las exportaciones de productos metalmecánicos se han recuperado y alcanzaron la suma de 525 millones de dólares FOB. Entre los principales países de destino de las exportaciones durante el 2021 fueron: Chile (20.2%), seguido de Estados Unidos (17.5%), Ecuador (11.3), Bolivia (8.7%) y Colombia (7.4%), los cuales representaron el 65.1% del total de exportaciones de productos metalmecánicos.

Gráfico 2

Perú: Exportaciones de la industria metalmecánica (Millones de US\$-FOB)



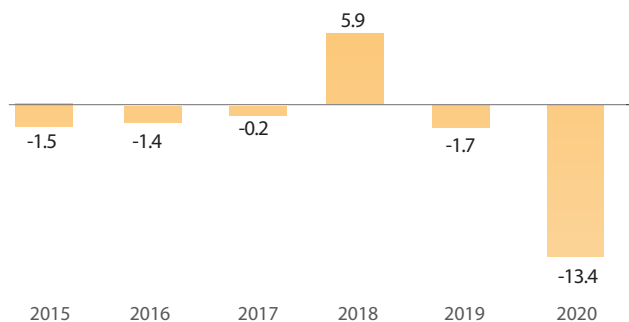
Nota: ¹/ Acumulado de enero a octubre
 Fuente: Sunat
 Elaboración: PRODUCE – Oficina de Estudios Económicos

Principales Indicadores Macroeconómicos

Indicadores	2019	2020
Producción Nacional		
PBI (Miles de millones de Soles de 2007)	546.6	485.5
PBI (Miles de millones de US\$, corriente)	230.8	203.9
PBI Total (Var. % anual)	2.2	-11.1
PBI Primario (Var. % anual)	-0.9	-7.7
PBI No Primario (Var. % anual)	3.2	-12.1
Demanda Interna (Var. % anual)	2.4	-9.8
Consumo Privado (Var. % anual)	3.0	-8.7
Inversión Privada (Var. % anual)	4.0	-17.2
Sector Externo		
Reservas Internacionales Netas (Miles de millones de US\$)	68.3	74.7
Exportaciones (Miles de millones de US\$)	47.7	42.4
Importaciones (Miles de millones de US\$)	41.1	34.7
Tipo de cambio e inflación		
Tipo de cambio promedio (Sol por US\$)	3.3	3.6
Tipo de cambio fin de periodo (Sol por US\$)	3.3	3.6
Inflación anual (%)	1.9	2.0
Sector Público		
Consumo Público (Var. % anual)	2.1	7.5
Inversión Pública (Var. % anual)	-1.4	-17.7
Resultado Económico del SPNF (como % del PBI)	-1.6	-8.9
Empleo		
PEA ocupada (millones de personas)	17.1	14.9
PEA ocupada (como % de la PEA)	95.0	92.6

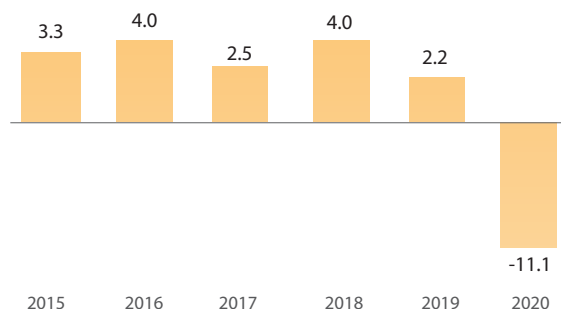
Fuente: BCRP, SUNAT, INEI.

Evolución de la Producción Manufacturera 2015-2020 (Variación Porcentual Interanual)



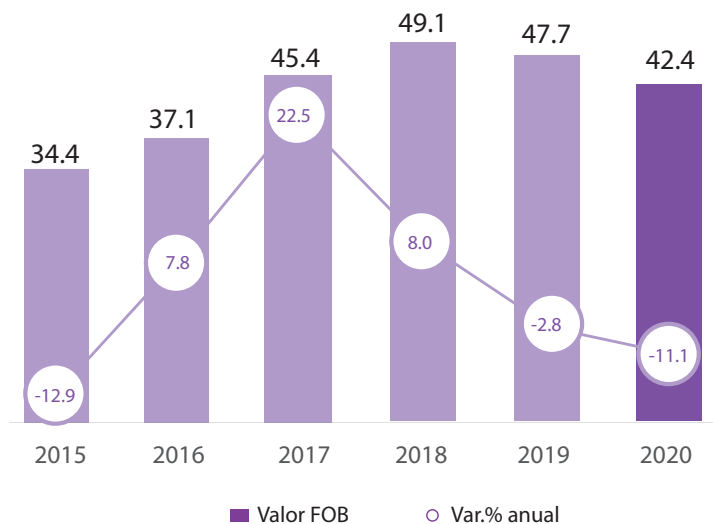
Fuente: PRODUCE

Evolución de la Producción Nacional 2015-2020 (Variación Porcentual Interanual)



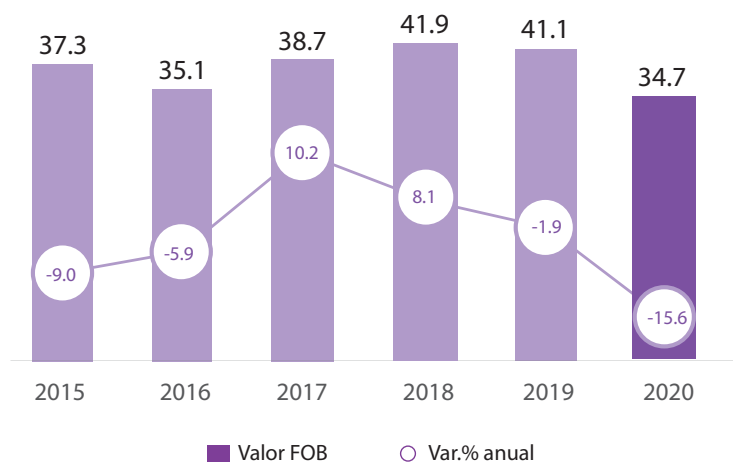
Fuente: BCRP, INEI

Evolución de las exportaciones peruanas, 2015-2020 (Valor FOB en miles de millones de US\$, Variación porcentual interanual)



Fuente: BCRP

Evolución de las importaciones peruanas, 2015-2020 (Valor FOB en miles de millones de US\$, Variación porcentual interanual)



Fuente: BCRP



MINISTERIO DE LA PRODUCCIÓN


Calle Uno Oeste N° 060, Urb Córpac - San Isidro


Central Telefónica: 616 2222


www.produce.gob.pe

<http://ogeiee.produce.gob.pe>

 /minproduccion

 @minproduccion

 producegob

 minproduccion