



PERÚ

Ministerio
de la Producción

Oficina de Estudios Económicos

Abril 2020

Boletín del Sector Pesquero

Desarrollo Productivo de la Actividad Pesquera

BOLETÍN DEL SECTOR PESQUERO

DESENVOLVIMIENTO PRODUCTIVO DE LA ACTIVIDAD PESQUERA

Editado por:

MINISTERIO DE LA PRODUCCIÓN

Calle Uno Oeste N° 060 - Urb. Córpac - San Isidro, Lima, Perú

www.produce.gob.pe

1era Edición, Abril 2020

Esta publicación es un producto de la Oficina General de Evaluación de Impacto y Estudios Económicos de la Secretaría General del Ministerio de la Producción



Índice | Abril 2020

Desarrollo Productivo de la Actividad Pesquera

Resumen	3
Desembarque	3
Procesamiento	6
Ventas Internas	9
Exportaciones	13
Desempeño del Sector Acuícola (2015 – 2020)	15

Desarrollo Productivo de la Actividad Pesquera

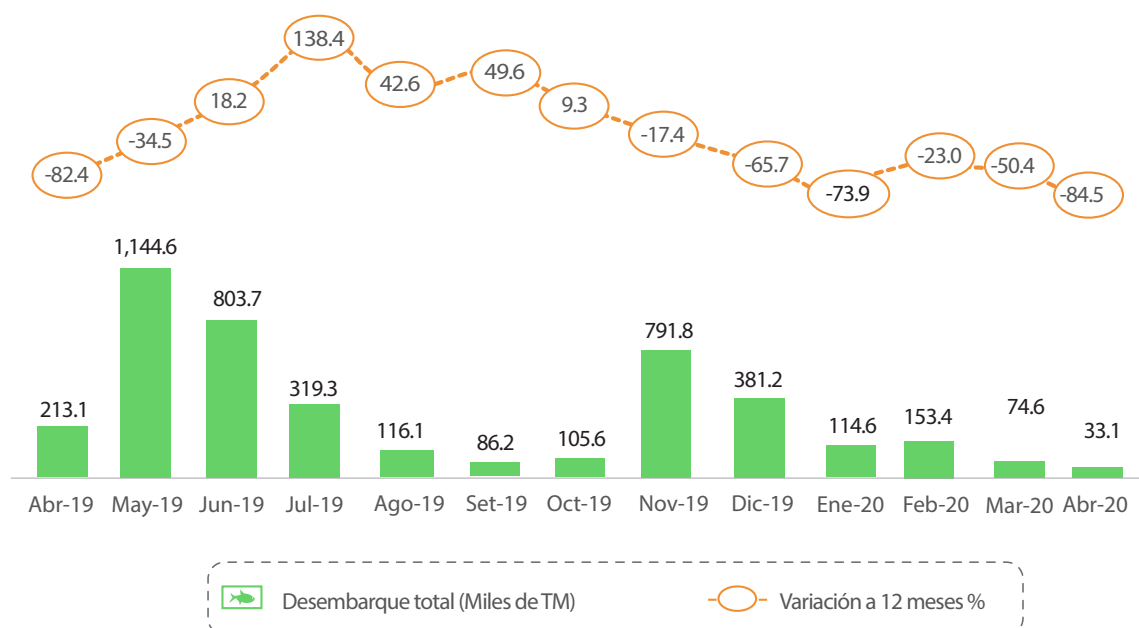
- El desembarque de recursos hidrobiológicos registró una variación interanual negativa de 84.5%, como resultado del menor desembarque pesquero para el consumo humano indirecto (100.0%) y para el rubro de congelados (77.2%).
- El procesamiento de recursos hidrobiológicos disminuyó en 82.4%, en doce meses, debido a la disminución de la producción de harina de pescado (100.0%) y congelados (79.5%).
- La venta interna de productos pesqueros descendió a una tasa interanual de 38.0%, como efecto de la menor comercialización de recursos en estado fresco (61.6%) y congelado (25.6%).
- La exportación de productos pesqueros totalizó un volumen de 47.0 mil toneladas, cifra que representó una disminución interanual de 73.9%, propiciado por el descenso de los envíos al exterior de harina de pescado (82.5%) y productos congelados (70.1%).

Desembarque

El desembarque de recursos hidrobiológicos en el Sector Pesca durante el mes de abril del 2020 alcanzó un volumen total de 33.1 mil toneladas (TM), cifra inferior en 84.5%, respecto al mismo mes del año previo. Este escenario estuvo influenciado por la disminución del desembarque para consumo humano indirecto (CHI) en 100.0%, a consecuencia de la ausencia de descarga de anchoveta. Por otro lado, como consecuencia del cierre de algunos puntos de desembarque y mercados mayoristas pesqueros, debido a la implementación de medidas preventivas frente al COVID-19, se tuvo una contracción del desembarque para consumo humano directo (CHD) en 67.6%.

La valorización del desembarque pesquero en el mes de abril del 2020 alcanzó los 99.6 millones de soles (precios constantes 2007), cifra que representó una disminución interanual de 57.8%, sustentado por la contracción del valor desembarcado de anchoveta para CHI y, en general, de todos los rubros de utilización del desembarque para el CHD.

Evolución y variación del desembarque total pesquero Abril 2019 - Abril 2020



Fuente: Estadística Pesquera Mensual

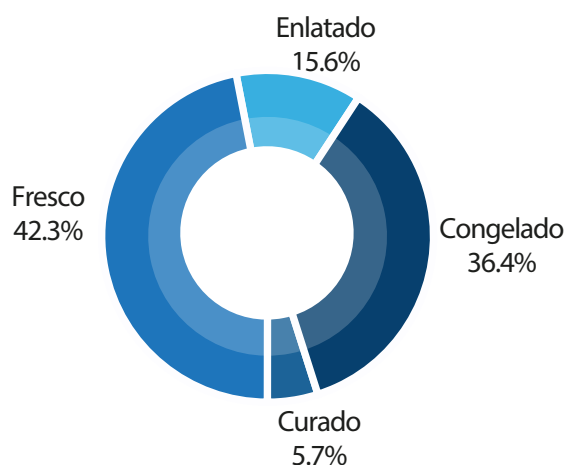
Elaboración: PRODUCE – Oficina de Estudios Económicos (OEE)

Desembarque	Volumen de Extracción (miles de TM)			Valor Bruto de Desembarque (millones de soles constantes 2007)		
	Abr 2019	Abr 2020	Var. (%) Abr 2020/19	Abr 2019	Abr 2020	Var. (%) Abr 2020/19
Consumo Humano Directo	102.1	33.1	-67.6	188.8	99.6	-47.2
Enlatado	11.6	5.2	-55.4	6.3	2.7	-57.8
Congelado	52.9	12.1	-77.2	84.9	57.6	-32.2
Curado	2.7	1.9	-29.6	5.5	3.2	-42.3
Fresco	35.0	14.0	-59.9	92.1	36.2	-60.7
Consumo Humano Indirecto	111.0	0.0	-100.0	47.3	0.0	-100.0
Anchoveta	111.0	0.0	-100.0	47.3	0.0	-100.0
Otras Especies	0.0	0.0	-	0.0	0.0	-
Total	213.1	33.1	-84.5	236.1	99.6	-57.8

Fuente: Estadística Pesquera Mensual
Elaboración: PRODUCE – Oficina de Estudios Económicos (OEE)

Por otro lado, la pesca destinada al CHD alcanzó un volumen de 33.1 mil TM, de los cuales el 42.3% del desembarque fue destinado para el consumo de pescado fresco, seguido en menor proporción para la elaboración de congelados (36.4%), enlatados (15.6%) y curados (5.7%). Debido a las medidas preventivas dispuestas durante el Estado de Emergencia por la pandemia del COVID-19, este rubro de utilización se contrajo en 69.0 mil TM, en comparación al mismo mes del año previo, influenciado por la menor descarga de pescado destinada a congelados, fresco y enlatados.

Participación del desembarque de los recursos hidrobiológicos para CHD según utilización, Abril 2020



Fuente: Estadística Pesquera Mensual
Elaboración: PRODUCE – Oficina de Estudios Económicos (OEE)

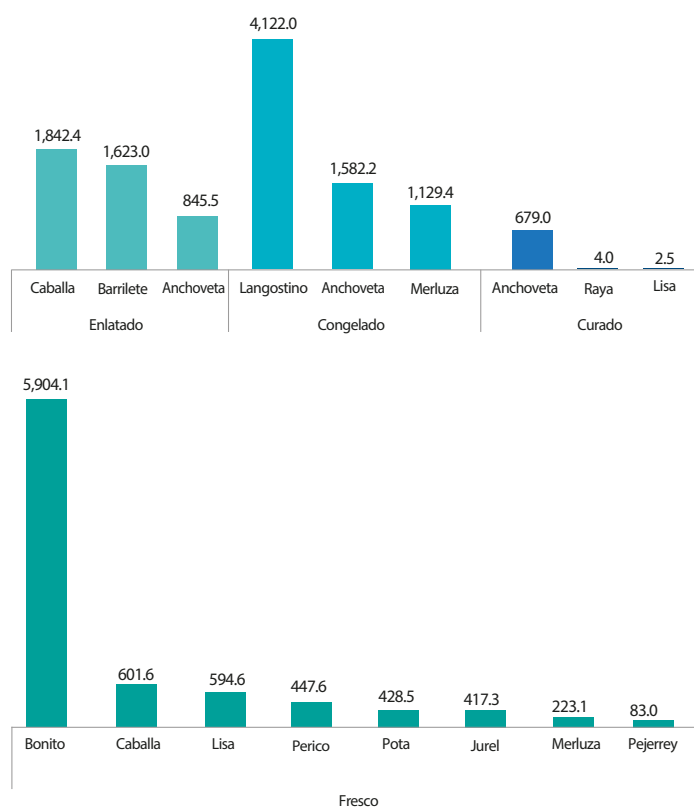
El desembarque pesquero destinado a la elaboración de productos congelados con un volumen de 12.1 mil TM, cifra que representó un contracción del 77.2%, en doce meses, influenciado principalmente por el menor ingreso de pota, cuyo volumen decreció en 98.2%, pasando de 33.3 mil TM en abril 2019 a 616 TM en abril 2020, siendo el descenso más significativo en el desempeño de este rubro. Asimismo, el abastecimiento de pescado en este giro industrial se mantuvo con la provisión del desembarque de langostinos, con 4.1 mil TM, anchoveta (1.6 mil TM), merluza (1.1 mil TM) y barrilete (834 TM).

En relación a la pesca con destino a enlatados, se registró un ingreso de 5.2 mil TM, cifra inferior en 55.4%, respecto al mismo mes del año previo, influenciado principalmente por el descenso de la pesca de anchoveta en 79.8%, el cual pasó de 4.2 mil TM en abril 2019 a 845 TM en abril 2020. Sin embargo, el abastecimiento de caballa, con 1.8 mil TM, y barrilete, con 1.6 mil TM, atenuaron la caída en el procesamiento de conservas.

Por su parte, el desembarque pesquero para el consumo en fresco, con 14.0 mil TM, presentó una disminución interanual de 59.9%, influenciaron significativamente en este escenario, la disminución de la descarga de bonito en 44.1%, cuyo volumen pasó de 10.6 mil TM en abril 2019 a 5.9 mil TM en abril 2020. No obstante, el abastecimiento de caballa, con 602 TM, y jurel, con 417 TM, garantizaron la oferta de pescad fresco en los principales mercados mayoristas a nivel nacional.



Desembarque de recursos hidrobiológicos para CHD según principales especies y por rubros, Abril 2020 (En TM)



Fuente: Estadística Pesquera Mensual
Elaboración: PRODUCE – Oficina de Estudios Económicos (OEE)

Durante el periodo de enero a abril del 2020, el desembarque pesquero logró un volumen de 375.7 mil TM, cifra inferior en 626.1 mil TM, en relación a lo obtenido en el mismo periodo del 2019, significando ello una disminución de 62.5%, en dicho periodo. Esto a consecuencia del menor volumen desembarcado de anchoveta para el procesamiento de harina de pescado en 98.8%. También por la menor descarga pesquera con destino al rubro de congelados (49.4%), enlatados (31.7%) y fresco (1.9%). Atenuado parcialmente por el incremento del desembarque de recursos marinos para la elaboración de productos curados (40.9%).

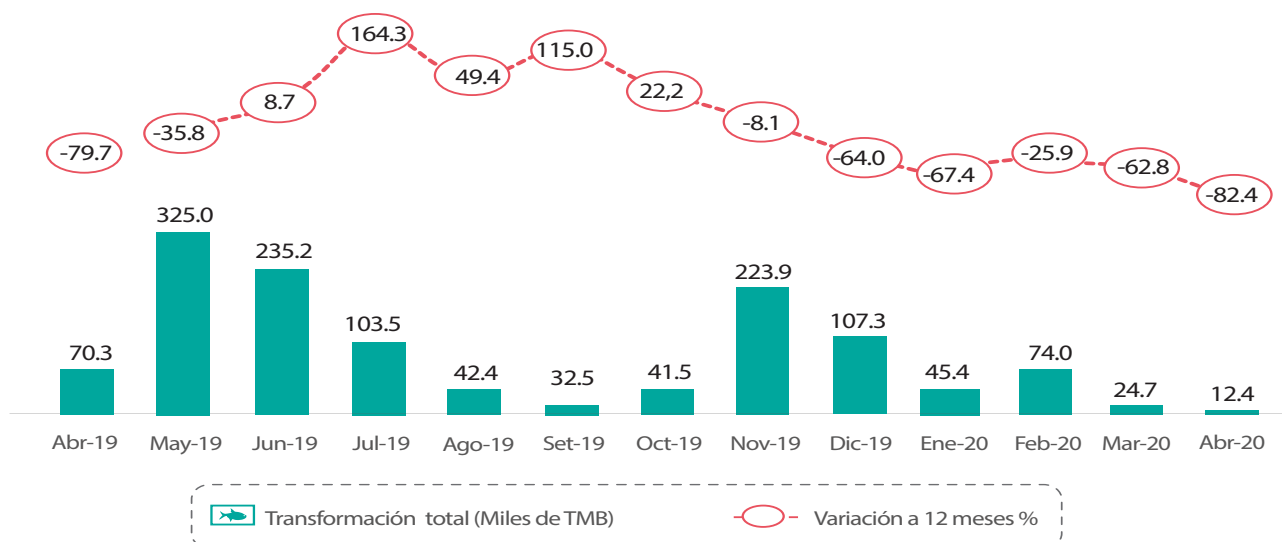
Procesamiento

En el mes de abril de 2020, el procesamiento industrial de productos pesqueros alcanzó un volumen de 12.4 mil TM, cifra inferior en 82.4%, respecto al mismo mes del año anterior. Esta disminución se sustentó en la menor producción para CHD en 69.2% y CHI en 100.0%, como resultado de la paralización en el abastecimiento de pescado por el cierre temporal de puntos de desembarque o lugares de descarga pesquera debido a la aplicación de medidas preventivas frente a la pandemia del COVID-19, teniendo como efecto el menor abastecimiento de materia prima para el sector industrial.



Evolución y variación del procesamiento pesquero

Abril 2019 - Abril 2020



Fuente: Estadística Pesquera Mensual
Elaboración: PRODUCE – Oficina de Estudios Económicos (OEE)

Procesamiento	Volumen de Transformación (miles de TMB)		
	Abr 2019	Abr 2020	Var. (%) Abr 2020/19
Cons. Humano Directo	40.2	12.4	-69.2
Enlatado	6.6	5.0	-24.0
Congelado	32.7	6.7	-79.5
Curado	1.0	0.7	-25.0
Cons. Humano Indirecto	30.1	0.0	-100.0
Harina	25.1	0.0	-100.0
Aceite Crudo	5.0	0.0	-100.0
Total	70.3	12.4	-82.4

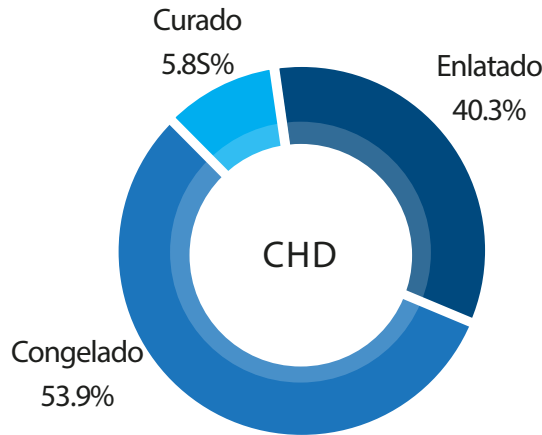
Fuente: Estadística Pesquera Mensual
Elaboración: PRODUCE – Oficina de Estudios Económicos (OEE)

La producción pesquera para el CHD ascendió a 12.4 mil TM, volumen que representó una caída de 27.8 mil TM, respecto al desempeño reportado en abril 2019 (40.2 mil TM), como resultado de la menor producción de todos los rubros de utilización.



Participación del procesamiento pesquero según utilización

Abril 2020



Fuente: Estadística Pesquera Mensual

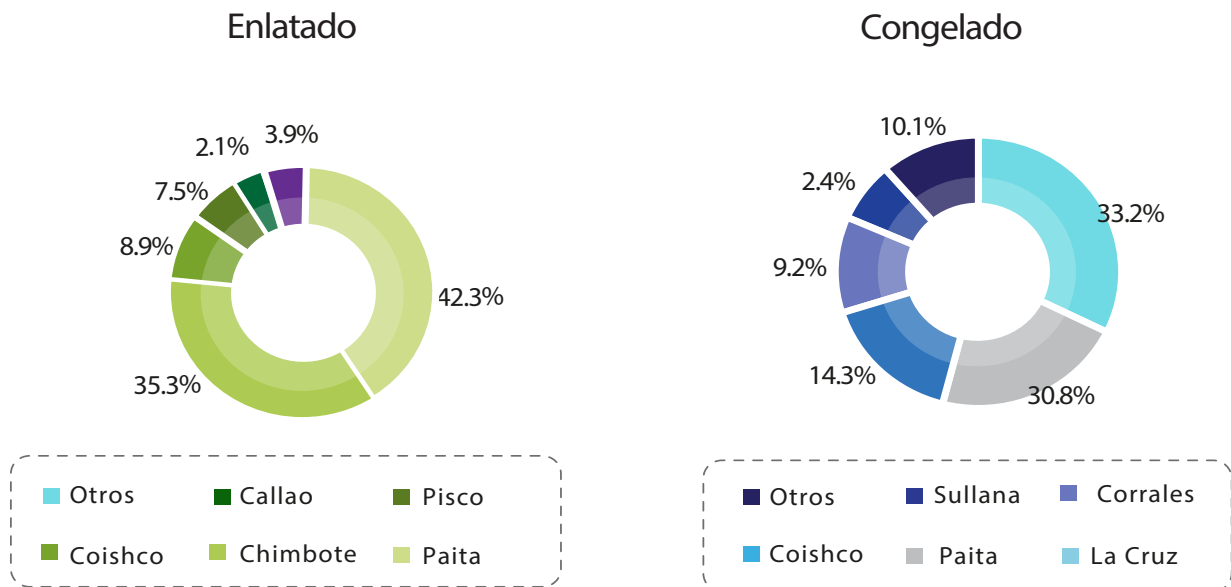
Elaboración: PRODUCE – Oficina de Estudios Económicos (OEE)

Por giro industrial, el procesamiento de congelados registró un volumen de 6.7 mil TM, la mayor producción fueron productos en base de langostinos, con 2.8 mil TM, y barrilete, con 816 TM. Las localidades donde se concentró esta actividad fueron La Cruz, representando el 33.2% del total producido, seguido por Paita (30.8%) y Coishco (14.3%).

Por su parte, la línea de enlatados registró una producción de 5.0 mil TM, los principales productos procesados fueron barrilete (2.5 mil TM) y caballa (1.2 mil TM). Las localidades de mayor producción se encuentran en Paita, con 42.3% del total producido, seguido de Chimbote (35.3%), Coishco (8.9%) y Pisco (7.5%).



Participación del procesamiento de productos pesqueros por rubro y según lugar de procesamiento, Abril 2020



Fuente: Estadística Pesquera Mensual

Elaboración: PRODUCE – Oficina de Estudios Económicos (OEE)

Es importante señalar que, durante el periodo de enero a abril del 2020, el procesamiento de recursos hidrobiológicos registró un volumen de 156.6 mil TM, cifra inferior en 219.7 mil TM, respecto al mismo periodo del 2019, significando una disminución de 58.4%, como efecto de la contracción de la producción de aceite de pescado (99.5%), harina de pescado (98.7%) y productos congelados (47.2%). Esta situación fue parcialmente atenuada por el incremento de la elaboración de productos curados (20.4%) y enlatados (0.4%).

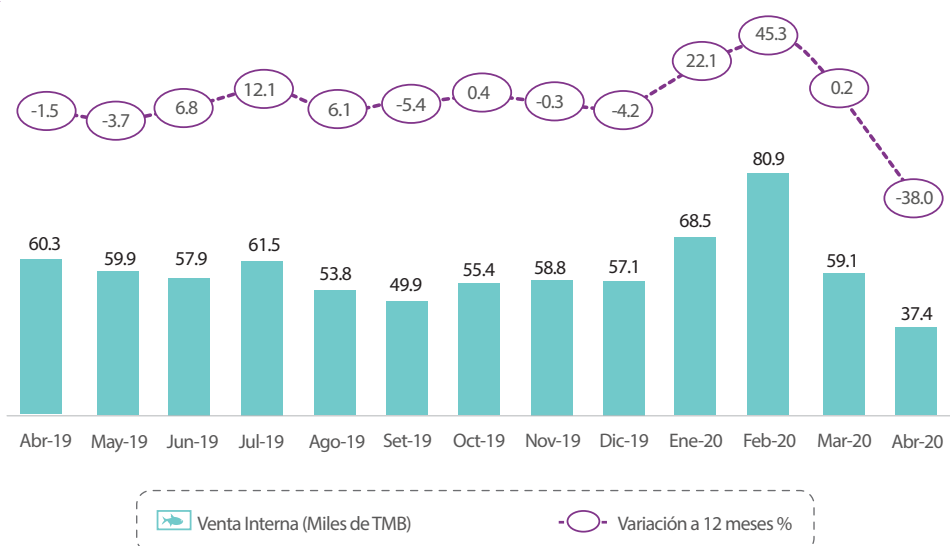
Ventas Internas

En el mes de abril 2020, las ventas en el mercado interno de productos hidrobiológicos totalizó un volumen de 37.4 mil TM, que, en relación a lo comercializado en el mismo mes del 2019, representó una disminución de 38.0%, ello debido al cierre de puntos de desembarque y mercados mayoristas pesqueros, por la implementación de las medidas sanitarias como prevención a la expansión del COVID-19. Este contexto generó la disminución en el abastecimiento de pescado en los rubros de consumo fresco (61.6%) y congelados (25.6%), caída parcialmente atenuada por los resultados positivos en curado (149.3%) y enlatado (4.3%).



Evolución y variación de la venta interna de productos pesqueros

Abril 2019 - Abril 2020



Fuente: Reporte diario de los Mercados Mayoristas Pesqueros de Ventanilla y Villa María del Triunfo.
Elaboración: PRODUCE – Oficina de Estudios Económicos (OEE)

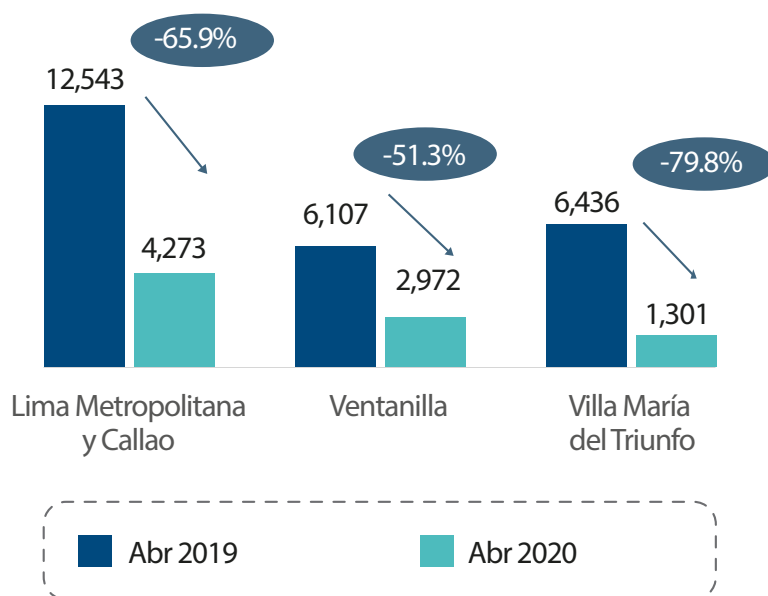
Utilización	Volumen de venta interna (miles de TMB)		
	Abr 2019	Abr 2020	Var. (%) Abr 2020/19
Cons. Humano Directo	58.3	33.1	-43.2
Enlatado	5.9	6.1	4.3
Congelado	14.9	11.1	-25.6
Curado	0.7	1.8	149.3
Fresco	36.9	14.2	-61.6
Cons. Humano Indirecto	2.0	4.3	113.0
Harina de Pescado	0.3	0.5	107.7
Harina Residual	0.7	1.3	87.0
Aceite Crudo	1.1	2.4	131.4
Total	60.3	37.4	-38.0

Fuente: Reporte diario de los Mercados Mayoristas Pesqueros de Ventanilla y Villa María del Triunfo.
Elaboración: PRODUCE – Oficina de Estudios Económicos (OEE)

Las ventas de productos pesqueros en los mercados mayoristas de Lima y Callao lograron un volumen de 4,273 TM, en recursos marinos y continentales, el cual representó el 11.4% del total ingresado en los mercados mayoristas pesqueros a nivel nacional. Asimismo, este volumen representó un descenso de 65.9%, en doce meses, influenciado por el menor abastecimiento de merluza en 92.5%, pota en 88.5%, lisa en 69.8% y bonito en 49.9%.

Ingreso de recursos hidrobiológicos a los mercados mayoristas pesqueros de Lima y Callao

Abril 2019 - Abril 2020 (En TMB)



Fuente: Reporte diario de los Mercados Mayoristas Pesqueros de Ventanilla y Villa María del Triunfo.
Elaboración: PRODUCE – Oficina de Estudios Económicos (OEE)

Cabe precisar que el 69.6% de los productos pesqueros en Lima y Callao fueron comercializados desde el mercado mayorista de Ventanilla, el cual anotó 3.0 mil TM en productos pesqueros para la venta interna, cifra que resultó en una disminución interanual de 51.3%. Esto a consecuencia de la menor provisión de bonito, lisa, merluza y pota, cuyos volúmenes en conjunto descendieron en 2.6 mil TM. Sin embargo, el mayor abastecimiento de jurel, perico y caballa, atenuaron parcialmente el descenso de las ventas, con 170 TM adicionales.

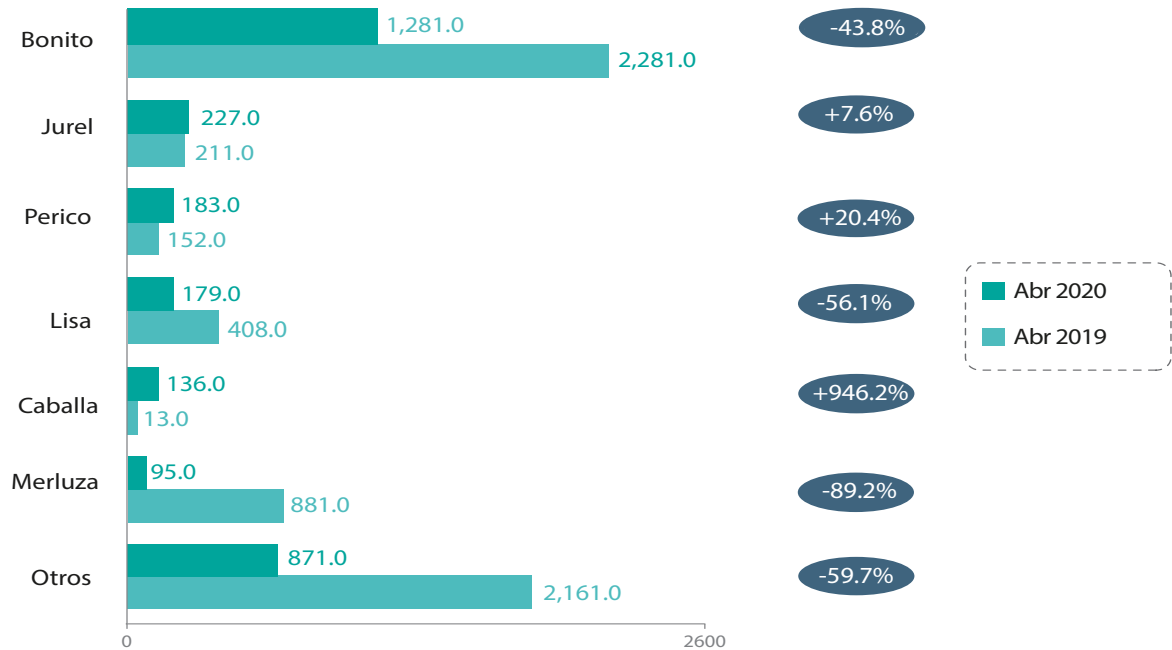
El resto de productos pesqueros fueron comercializados en el mercado de Villa María del Triunfo, con una participación del 30.4% del total. En este mercado ingresaron 1.3 mil TM en productos pesqueros frescos, cifra que resultó en una variación negativa de 79.8%, en doce meses, influenciado principalmente por el menor ingreso de bonito, pota, merluza, lisa, jurel y langostinos.



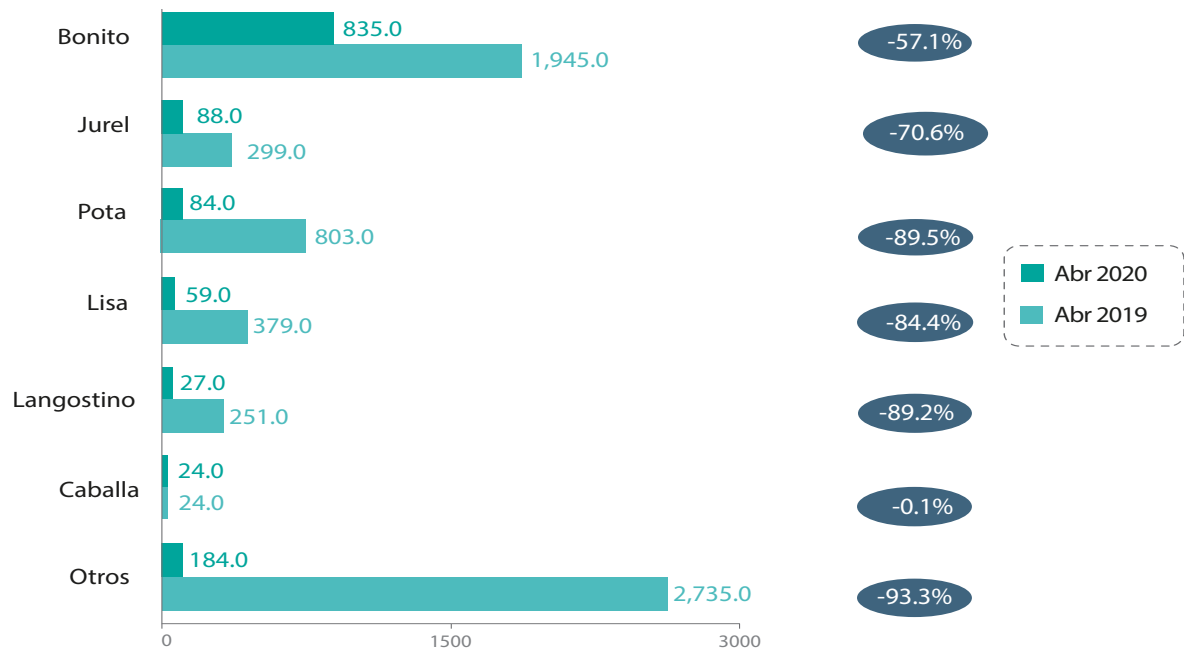
Ingreso de recursos hidrobiológicos a los mercados mayoristas de Lima y Callao según principales especies (En TMB)

(En TMB)

Ventanilla



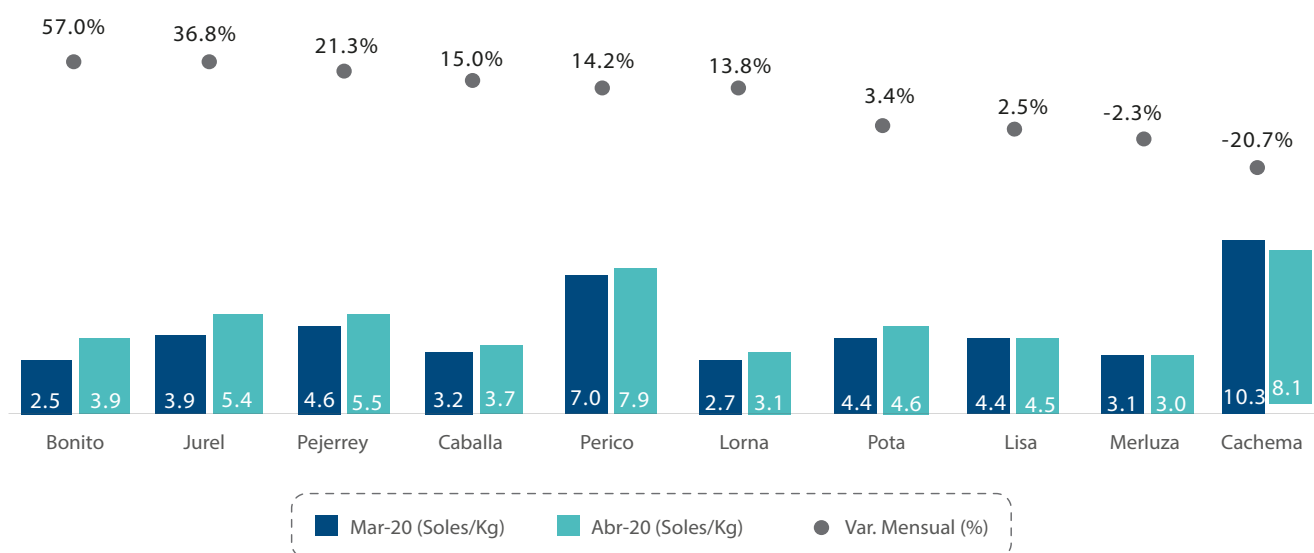
Villa María del Triunfo



Fuente: Reporte diario de los Mercados Mayoristas Pesqueros de Ventanilla y Villa María del Triunfo.
Elaboración: PRODUCE – Oficina de Estudios Económicos (OEE)

En relación a los precios promedio de venta al mayorista de los principales recursos pesqueros de mayor consumo popular, se observa variaciones en el mes de abril respecto al mes previo, con aumentos en los precios de bonito, jurel, pejerrey, caballa, perico, lorna, pota y lisa. En contraste, se registró disminuciones en los precios de merluza y cachema, beneficiando así al consumidor local para el abastecimiento de su canasta alimenticia debido a los precios accesibles.

Precio promedio de los productos pesqueros de mayor consumo en los mercados mayoristas de Lima Metropolitana y Callao



Fuente: Reporte diario de los Mercados Mayoristas Pesqueros de Ventanilla y Villa María del Triunfo.
Elaboración: PRODUCE – Oficina de Estudios Económicos (OEE)

Durante los meses de enero a abril 2020, las ventas internas de productos pesqueros totalizaron 245.9 mil TM, significando un aumento por 14.8 mil TM adicionales para la venta local, que se traduce en el crecimiento de la comercialización interna en 6.4%, respecto a las ventas realizadas en el mismo periodo del 2019, influenciado positivamente por la mayor comercialización interna de harina de pescado (203.9%), curados (30.9%), enlatados (30.7%) y congelados (8.7%).

Exportaciones

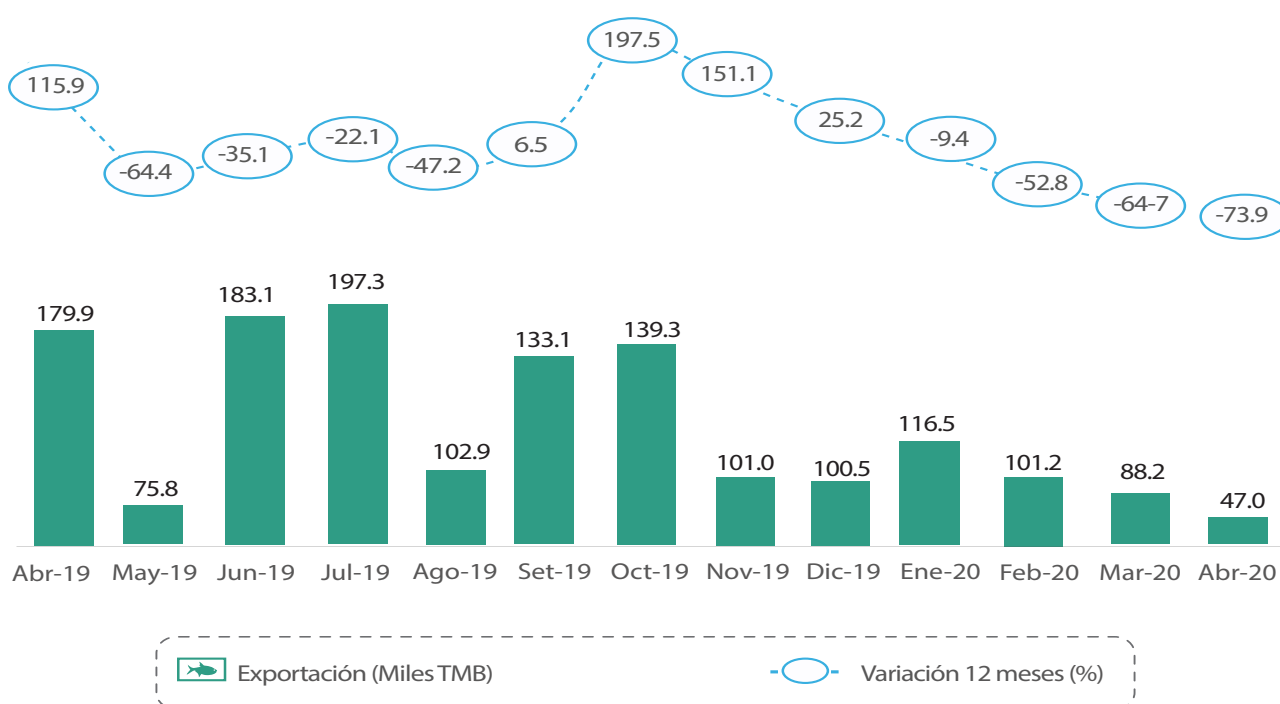
En el mes de abril 2020, el país logró exportar 47.0 mil TM de productos pesqueros y acuícolas, lo cual representó una disminución de 73.9%, respecto al mismo mes del año anterior. Situación propiciada por la contracción de los envíos al exterior de productos con destino al consumo humano indirecto (78.4%) y consumo directo (66.0%), principalmente con la disminución de envíos de productos congelados (70.1%).

En esa tendencia, el valor de las exportaciones pesqueras registró una tasa interanual negativa de 68.4%, equivalente a una transacción total de 104.4 millones US\$-FOB en divisas, significando una disminución del sector pesquero exportador. Resultado que tuvo como principal influencia, el descenso del valor de las exportaciones para consumo humano indirecto (73.5%) y consumo directo (62.8%).



Evolución y variación de las exportaciones pesqueras

Abril 2019 - Abril 2020



Fuente: Superintendencia Nacional de Aduanas y Administración Tributaria - SUNAT
Elaboración: PRODUCE – Oficina de Estudios Económicos (OEE)

El desempeño de las exportaciones pesqueras fue influenciado por la menor venta registrada de harina de pescado, dado que mientras en abril 2019 se exportaba 139.4 millones US\$-FOB, para abril del 202 se llegó a transar el valor de 25.4 millones US\$-FOB, cifra inferior en 82.5%. Respecto al país destino, los envíos se colocaron principalmente en China, con 17,662 mil US\$-FOB (69.4% del valor total exportado), seguido por Corea del Sur (6.1%) y Japón (5.3%), entre los principales. Por otro lado, participaron en este rubro las empresas como Pesquera Exalmar, con una participación del 55.6% del valor exportado, Compañía Pesquera del Pacífico Centro (8.5%) y Pesquera Centinela (7.5%).

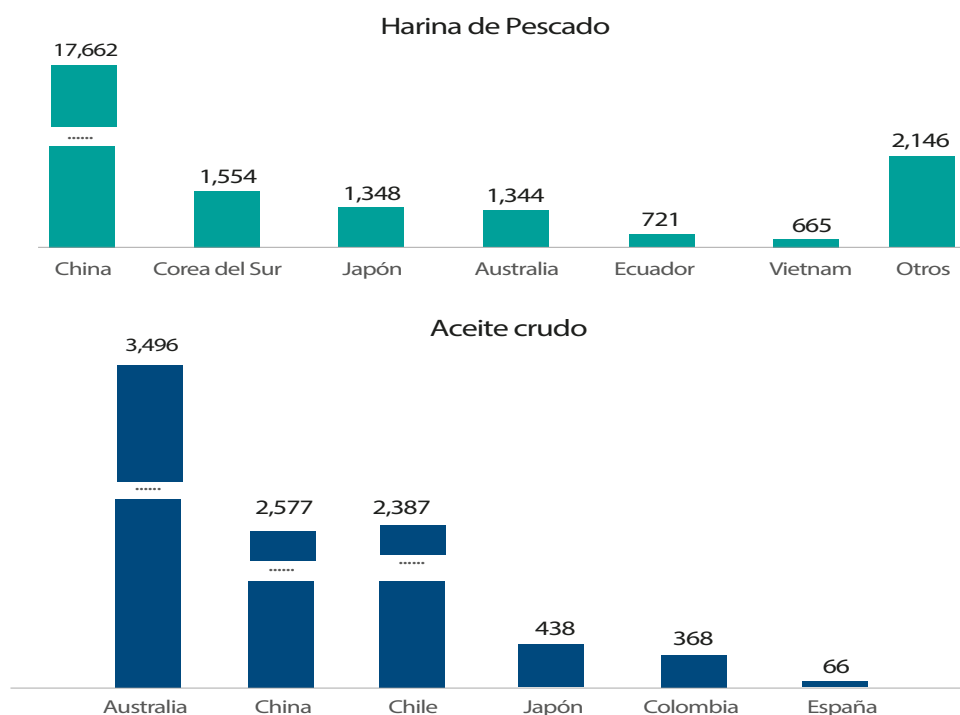
En cuanto a las exportaciones de aceite de crudo, estas ascendieron a 9.3 millones US\$-FOB, cifra inferior en 55.5%, en doce meses. Respecto al país de destino, el 37.5% de las exportaciones se destinaron a Australia, por 3,496 mil US\$-FOB (37.5%), seguido de China (27.6%), entre los principales. En este rubro destacan los envíos realizados por las empresas pesqueras como Pesquera Exalmar, con el 34.6% de participación, seguido de Tecnológica de Alimentos (32.9%) y Austral Group (14.4%), entre los destacados.

Utilización	Volumen de Exportación (miles de TMB)			Valor de Exportación (millones de US\$ FOB)		
	Abr 2019	Abr 2020	Var. (%) Abr 2020/19	Abr 2019	Abr 2020	Var. (%) Abr 2020/19
Cons. Humano Directo	66.6	22.7	-66.0	159.9	59.4	-62.8
Enlatado	1.7	2.0	19.8	7.0	6.9	-1.6
Congelado	64.7	19.4	-70.1	152.0	50.5	-66.8
Curado	0.2	1.3	492.6	0.9	2.0	115.5
Cons. Humano Indirecto	109.2	23.6	-78.4	163.4	43.3	-73.5
Harina de Pescado	97.6	17.1	-82.5	139.4	25.4	-81.8
Harina Residual	0.9	0.4	-55.5	0.8	0.3	-62.4
Aceite crudo	8.4	3.8	-55.5	14.5	9.3	-35.7
Otros Aceites	2.2	2.4	6.3	8.7	8.2	-5.3
Otros	4.1	0.8	-81.2	7.0	1.7	-75.3
Total	179.9	47.0	-73.9	330.3	104.4	-68.4

Fuente: Superintendencia Nacional de Aduanas y Administración Tributaria - SUNAT
Elaboración: PRODUCE – Oficina de Estudios Económicos (OEE)

Por otro lado, el valor de las exportaciones de productos pesqueros para consumo humano directo totalizó 59.4 millones de US\$-FOB, cifra inferior en 62.8%, respecto al mismo periodo del año previo, representando un decrecimiento de 100.5 millones US\$-FOB, en divisas. Según la estructura de participación, el 85.0% de los envíos corresponde a congelados, seguido en menor proporción de enlatados (11.6%) y curados (3.4%).

Exportación de recursos hidrobiológicos para el CHI según destino Abril 2020 (En Miles de US\$ FOB)

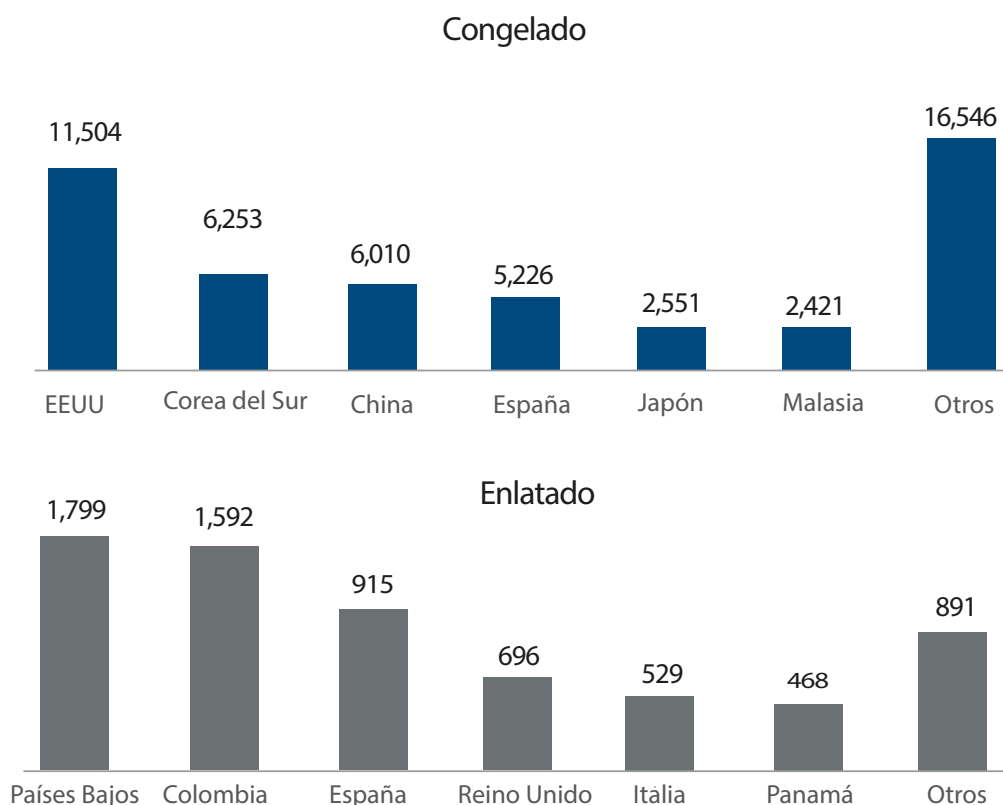


Fuente: Superintendencia Nacional de Aduanas y Administración Tributaria - SUNAT
Elaboración: PRODUCE – Oficina de Estudios Económicos (OEE)

Según rubro de consumo, la disminución de las exportaciones de consumo directo se debió al menor valor generado por los envíos al exterior de productos congelados. Influenciaron en este resultado, los envíos de pota, por 14,670 mil US\$-FOB, seguido de langostinos, por 14,315 mil US\$-FOB, y perico, por 6,744 mil US\$-FOB. Los principales socios comerciales fueron Estados Unidos, con un aporte del 22.8%, equivalente a 11,504 mil US\$-FOB, y Corea del Sur, con 12.4% de contribución (6,253 mil US\$-FOB). Participaron en este rubro 85 empresas pesqueras, de las cuales destaca los envíos realizados por Marina Sol, con una participación del 14.7% del valor exportado, seguido por Seafrost (8.4%) y Océano Seafood (8.0%).

Por su parte, el valor de los envíos al exterior de enlatados mostró un descenso interanual de 1.6%, en comparación al mes de abril del año anterior. Este resultado fue impulsado por los envíos de atún, con 4,213 mil US\$-FOB y anchoveta, con 2,107 mil US\$-FOB. Los principales países destino fueron Países Bajos, con 26.1% de participación, equivalente a 1,799 mil US\$-FOB, y Colombia, con un aporte de 23.1% (1,592 mil US\$-FOB). Participaron 12 empresas en el envío al exterior de esta línea de producción, entre ellos destaca, Seafrost, con una participación del 60.3%, respecto al valor total exportado, seguido por Compañía Americana de Conservas (14.5%) y Corporación Liribe (9.3%).

Exportación de recursos hidrobiológicos para el CHD según destino Abril 2020 (En Miles de US\$ FOB)



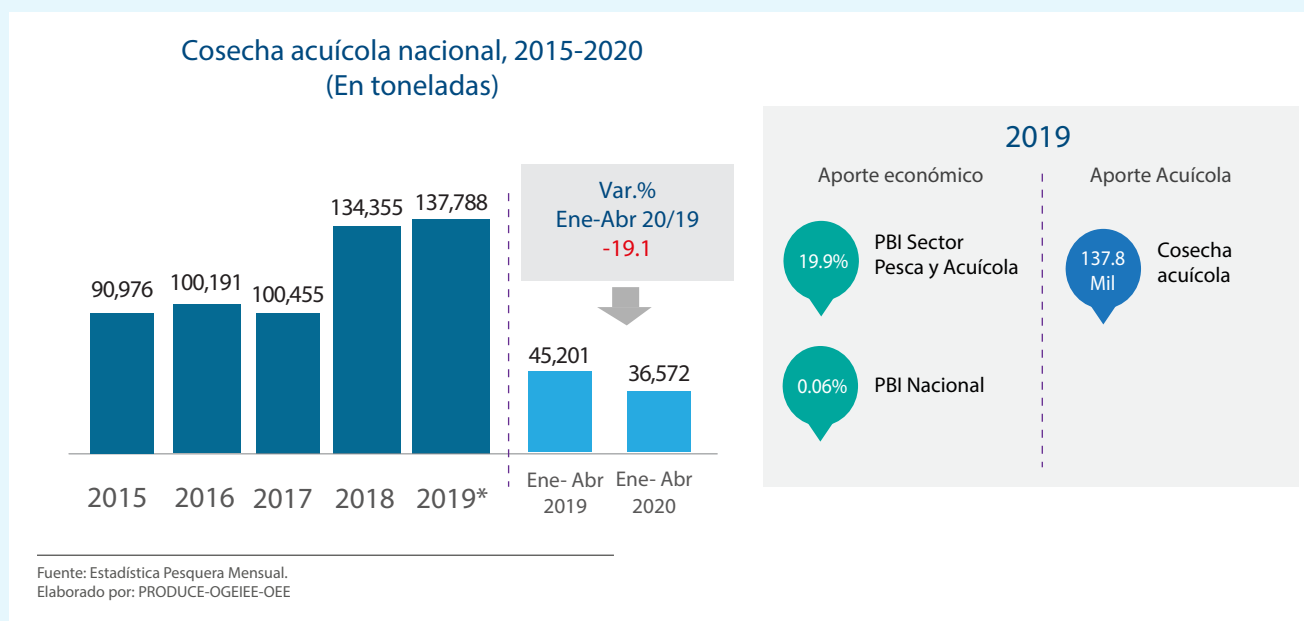
Fuente: Superintendencia Nacional de Aduanas y Administración Tributaria - SUNAT
Elaboración: PRODUCE – Oficina de Estudios Económicos (OEE)

En el transcurso de los meses de enero a abril del 2020, las exportaciones de productos pesqueros lograron un volumen de 352.9 miles de TM, equivalente 648.8 millones de US\$-FOB, cifra inferior en 53.6%, respecto al mismo periodo del 2019 (1,400 millones US\$-FOB). Este resultado fue propiciado por el menor registro de las ventas externas de harina de pescado (63.0%), aceite crudo (54.4%) y congelados (48.6%), determinando el descenso de las exportaciones pesqueras. Asimismo, el sector Pesca mantiene una participación del cuarto lugar entre los sectores económicos que generan el mayor ingreso de divisas al país.

Desempeño del Sector Acuícola (2015 – 2020)

Entre los años 2015 al 2019, la cosecha acuícola ha mostrado un desenvolvimiento más dinámico y positivo, creciendo a un ritmo de 3.6% en promedio anual, pasando de 90,976 TM en 2015 a 137,788 TM en 2019, influenciado por el incremento de la cosecha de trucha y langostinos, cuyos volúmenes aumentaron anualmente en 7.8% y 8.4%, respectivamente.

En el 2019, la cosecha acuícola nacional ascendió a 137,788 TM, significando ello un incremento de 2.6%, con relación al año 2018, equivalente a un aporte del 19.9% al PBI Pesca y Acuícola, y 0.06% al PBI Nacional, actividad que resultó en una valoración de 347 millones soles (a precios constantes 2007).



Entre enero a abril 2020, se puede observar la contracción de las actividades acuícolas en sus cuatro principales especies. Siendo el de mayor influencia la disminución de las cosechas de trucha (22.5%) y langostinos (24.1%). La medida de aislamiento social nacional dispuesto por el Gobierno y la reducción de la demanda mundial explican este débil desempeño; situación que impactará en las expectativas del sector acuícola al cierre de año.

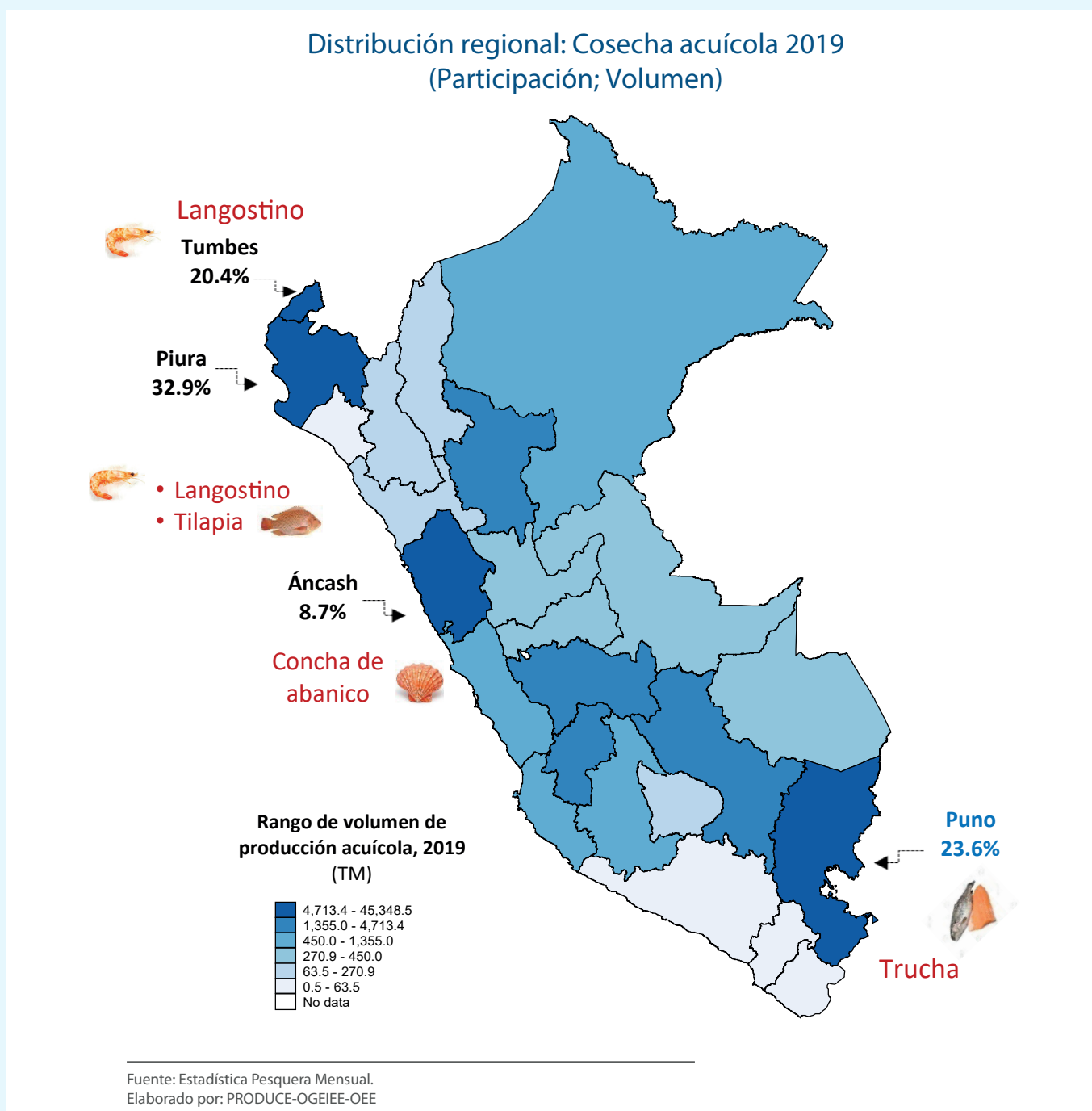
Ene-Abr 2020: Cosecha acuícola nacional (En toneladas)

Especie	Ene-Abr 2019	Ene-Abr 2020	Var. (%) Ene-Abr 20/19
Trucha	17,474	13,545	-22.5
Concha de abanico	11,916	10,939	-8.2
Langostino	14,425	10,946	-24.1
Tilapia	556	537	-3.4
Otras especies	829	605	-27.0
Total	45,201	36,572	-19.1

Fuente: Estadística Pesquera Mensual.
Elaborado por: PRODUCE-OGEIIEE-OEE

El sector acuícola se caracteriza como una fuente generadora de alimento saludable para las poblaciones rurales, su distribución geográfica en las regiones del país permite, además, contribuir en la generación de puestos de trabajo a nivel local. Se estima que este sector genera más de 31.5 mil empleos, siendo que la mayoría proviene de las actividades de la acuicultura de la micro y pequeña empresa, así como, de la acuicultura de recursos limitados.

A nivel de regiones, en el 2019, el 32.9% de la producción acuícola se cosechó en Piura, región que se caracteriza por el cultivo de langostinos y tilapia; seguido de Puno con 23.6%, con el cultivo de trucha. Destacan también las regiones de Tumbes (20.4%) y Áncash (8.7%), cuya actividad se concentra en el cultivo de langostinos y concha de abanico, respectivamente.



MINISTERIO DE LA PRODUCCIÓN

Calle Uno Oeste N° 060, Urb Córpac - San Isidro

Central Telefónica: 616 2222

www.produce.gob.pe

