



PERÚ

Ministerio  
de la Producción

Oficina de Estudios Económicos

octubre 2020

Boletín del Sector Pesquero

# Desarrollo Productivo de la Actividad Pesquera

BOLETÍN DEL SECTOR PESQUERO

DESENVOLVIMIENTO PRODUCTIVO DE LA ACTIVIDAD PESQUERA

Editado por:

MINISTERIO DE LA PRODUCCIÓN

Calle Uno Oeste N° 060 - Urb. Córpac - San Isidro, Lima, Perú

[www.produce.gob.pe](http://www.produce.gob.pe)

1era Edición, Octubre 2020

Esta publicación es un producto de la Oficina General de Evaluación de Impacto y Estudios Económicos de la Secretaría General del Ministerio de la Producción



# Índice | Octubre 2020

## Desarrollo Productivo de la Actividad Pesquera

Resumen	3
Desembarque	3
Procesamiento	6
Ventas Internas	9
Exportaciones	13
Potencial comercial del cultivo de Tilapia: Oportunidades de exportación y comercio interno	15

# Desarrollo Productivo de la Actividad Pesquera

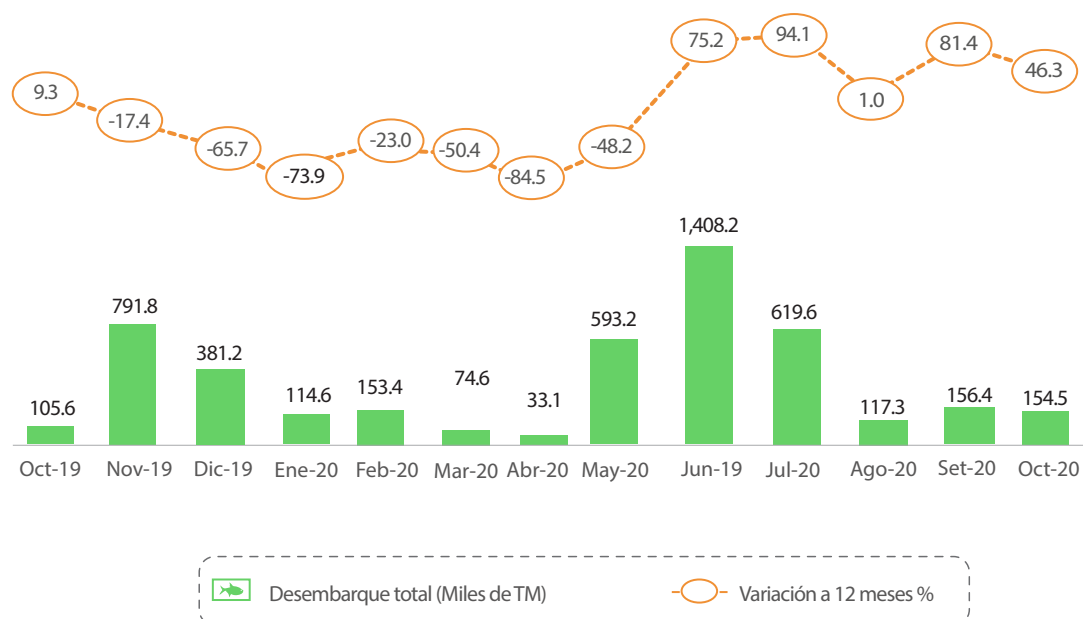
- El desembarque de recursos hidrobiológicos registró una variación interanual positiva de 46.3%, como resultado del mayor desembarque para el CHD en 49.3%, principalmente con destino al rubro de congelados.
- El procesamiento de recursos hidrobiológicos aumentó en 56.6%, en doce meses, debido al aumento de la producción de congelados en 62.2%, enlatados en 55.2% y curados en 7.5%.
- La venta interna de productos pesqueros ascendió a una tasa interanual de 13.8%, como efecto de la mayor comercialización de productos enlatados en 61.5% y congelados en 26.1%.
- La exportación de productos pesqueros totalizó un volumen de 134.4 mil TM, cifra que representó una disminución interanual de 6.7%, propiciado principalmente por el descenso de los envíos al exterior de harina de pescado en 74.8%. Atenuado por el aumento de las exportaciones de congelados en 138.8%.

## Desembarque

El desembarque de recursos hidrobiológicos en el Sector Pesca durante el mes de octubre de 2020 alcanzó un volumen total de 154.5 miles de toneladas (TM), cifra superior en 46.3%, respecto al mismo mes del año previo. Influenciado por el aumento del desembarque para el consumo humano directo (CHD) en 49.3%. Respecto al subsector de consumo humano indirecto (CHI), este no registró actividad debido a la temporada de veda del recurso anchoveta.

La valorización del desembarque pesquero en el presente mes ascendió a S/ 213.7 millones (precios constantes 2007), cifra que representó un aumento interanual de 12.4%, sustentado por el aumento en el valor del desembarque en los principales rubros de utilización con destino al CHD en 12.9%.

### Evolución y variación del desembarque total pesquero Octubre 2019 - Octubre 2020



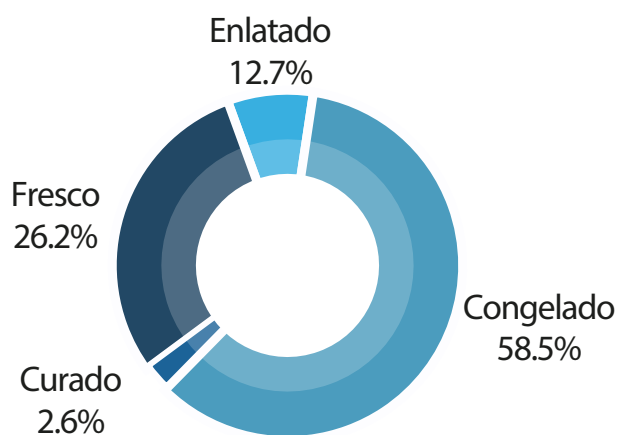
Fuente: Estadística Pesquera Mensual  
Elaboración: PRODUCE – Oficina de Estudios Económicos (OEE)

Desembarque	Volumen de Extracción (miles de TM)			Valor Bruto de Desembarque (millones de soles constantes 2007)		
	Oct 2019	Oct 2020	Var. (%) Oct 2020/19	Oct 2019	Oct 2020	Var. (%) Oct 2020/19
<b>Consumo Humano Directo</b>	103.5	154.5	49.3	189.3	213.7	12.9
Enlatado	12.7	19.6	54.3	5.8	10.6	83.7
Congelado	49.4	90.4	83.1	87.6	102.8	17.3
Curado	3.8	4.0	4.7	5.3	6.0	13.0
Fresco	37.6	40.5	7.8	90.6	94.4	4.1
<b>Consumo Humano Indirecto</b>	2.1	0.0	-100.0	0.9	0.0	-100.0
Anchoveta	2.1	0.0	-100.0	0.9	0.0	-100.0
Otras Especies	0.0	0.0	-	0.0	0.0	-
<b>Total</b>	105.6	154.5	46.3	190.2	213.7	12.4

Fuente: Estadística Pesquera Mensual  
Elaboración: PRODUCE – Oficina de Estudios Económicos (OEE)

En relación a la pesca destinada al CHD, en el mes de octubre 2020, alcanzó un volumen de 103.5 mil TM, de los cuales el 58.5% del desembarque fue destinado a la elaboración de congelados, seguido en menor proporción frescos (26.2%), enlatados (12.7%) y curados (2.6%). Así, el volumen registrado este mes significó un aumento de la descarga en 49.3% en comparación al mismo mes del año previo, influenciado principalmente por el mayor desembarque para congelado en 83.1%, enlatado 54.3% y, en menor medida, por la descarga de recursos en estado fresco 7.8% y curado 4.7%.

## Participación del desembarque de los recursos hidrobiológicos para CHD según utilización, Octubre 2020



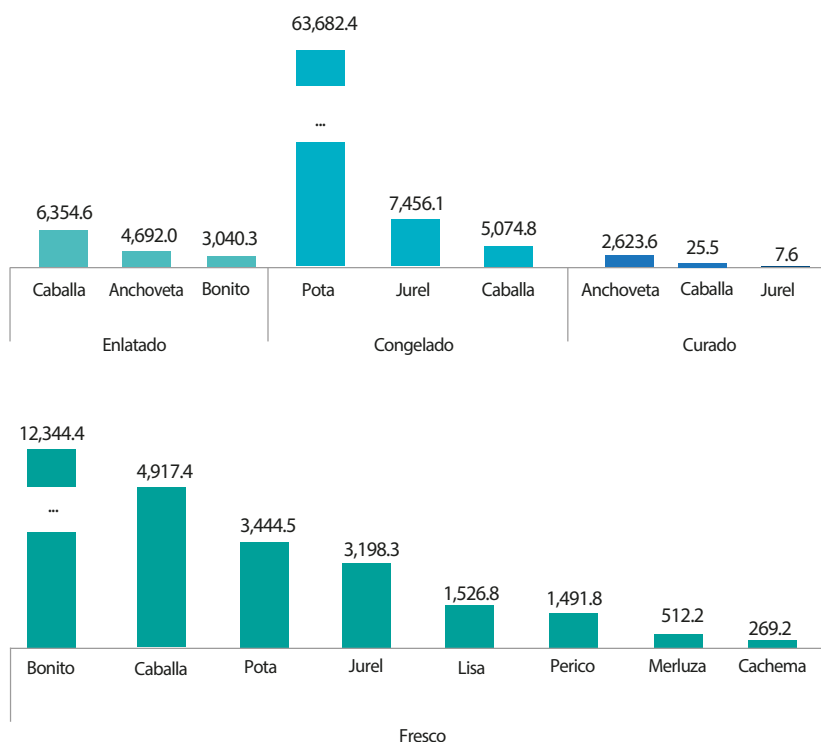
Fuente: Estadística Pesquera Mensual  
Elaboración: PRODUCE – Oficina de Estudios Económicos (OEE)

El desembarque pesquero para la elaboración de productos congelados, con un volumen de 90.4 mil TM, presentó un ascenso de 41 mil TM, respecto al mismo mes del año anterior, influenciado principalmente por el mayor ingreso de pota, cuyo volumen creció en 118.3%, pasando de 29.2 mil TM en octubre 2019 a 63.7 mil TM en octubre 2020, siendo el incremento más significativo en el desempeño de este rubro. El abastecimiento de pescado para este giro industrial se caracterizó adicionalmente por el mayor desembarque de jurel con 7.5 mil TM, caballa 5.1 mil TM, anchoveta 3.7 mil TM y conchas de abanico 3.4 mil TM, entre los principales.

En relación a la pesca con destino a la industria de enlatados, se registró un ingreso de 19.6 mil TM, cifra superior en 6.9 mil TM, en doce meses, influenciado principalmente por el ascenso de la pesca de caballa en 1,692.4%, el cual pasó de 355 TM en octubre 2019 a 6.4 mil TM en octubre 2020, y anchoveta en 26.6%, cuyo volumen paso de 3.7 mil TM a 4.7 mil TM. Asimismo, se presentaron aumentos en la descarga de bonito con 3.0 mil TM, jurel 2.6 mil TM y barrilete 1.4 mil TM.

Por su parte, el desembarque para el consumo de pescado fresco con 40.5 mil TM, presentó un crecimiento de 2.9 mil TM, en doce meses. Influenciaron significativamente, el aumento de la descarga de bonito en 103.2 %, cuyo volumen paso de 6.1 mil TM en octubre de 2019 a 12.3 mil TM en octubre 2020, también caballa en 1086.8%, en el cual el volumen pasó de 414 TM a 4.9 mil TM, y pota en 0.7%, cuyo volumen ascendió de 3.42 mil TM a 3.44 mil TM. Destaca también el buen desempeño del abastecimiento de jurel con 3.2 mil TM, lisa 1.5 mil TM y perico 1.4 mil TM para el consumo interno.

## Desembarque de recursos hidrobiológicos para CHD según principales especies y por rubros, Octubre 2020 (En TM)



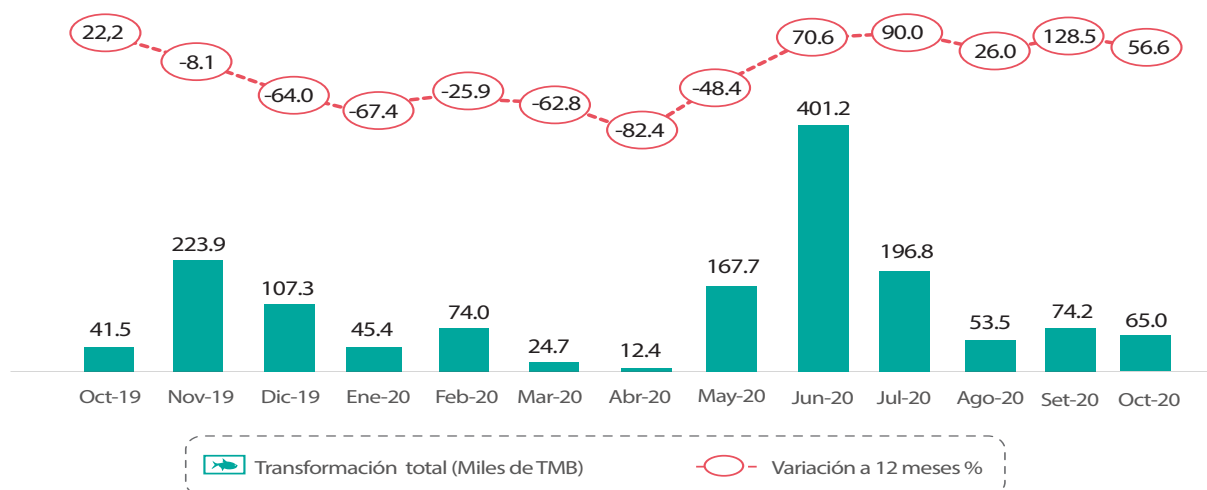
Fuente: Estadística Pesquera Mensual  
Elaboración: PRODUCE – Oficina de Estudios Económicos (OEE)

Durante el periodo de los meses de enero a octubre 2020, el desembarque pesquero logró un volumen de 3,424.9 mil TM, cifra inferior en 152.4 mil TM, en relación a lo obtenido en el mismo periodo del 2019, significando ello una disminución de 4.3%, en dicho periodo. Esto a consecuencia del menor volumen desembarcado para la elaboración de enlatados en 17.2%, congelados en 14.3%, fresco en 11.1% y anchoveta con destino al consumo humano indirecto en 0.04%, atenuado parcialmente por el incremento de la descarga de curados en 32.7%.

## Procesamiento

En el mes de octubre de 2020, el procesamiento industrial de productos pesqueros alcanzó un volumen de 65.0 mil TM, cifra que representó un crecimiento interanual de 56.6%, respecto al mismo mes del año anterior. Este aumento se sustentó en la mayor producción para el CHD en 59.2%, contrarrestando los efectos de la pandemia frente al COVID-19. Por su parte, la producción pesquera con destino al CHI presentó un estado base, como efecto de la suspensión de la extracción de anchoveta por la continuidad del periodo de veda por reproducción en invierno.

### Evolución y variación del procesamiento pesquero Octubre 2019 - Octubre 2020



Fuente: Estadística Pesquera Mensual  
Elaboración: PRODUCE – Oficina de Estudios Económicos (OEE)

Procesamiento	Volumen de Transformación (miles de TMB)		
	Oct 2019	Oct 2020	Var. (%) Oct 2020/19
<b>Cons. Humano Directo</b>	40.8	65.0	59.2
Enlatado	7.52	11.67	55.2
Congelado	31.99	51.90	62.2
Curado	1.33	1.43	7.5
<b>Cons. Humano Indirecto</b>	0.7	0.0	-100.0
Harina	0.51	0.0	-100.0
Aceite Crudo	0.17	0.0	-100.0
<b>Total</b>	41.5	65.0	56.6

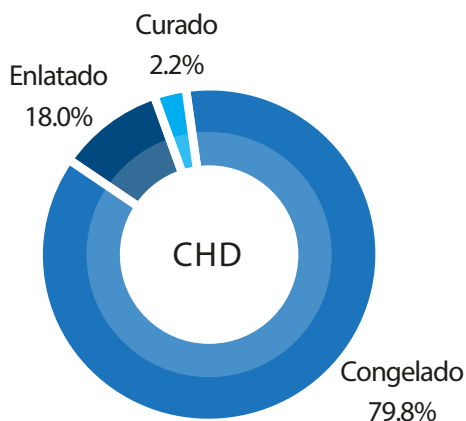
Fuente: Estadística Pesquera Mensual  
Elaboración: PRODUCE – Oficina de Estudios Económicos (OEE)

La producción pesquera para el CHD ascendió a 65.0 mil TM, de los cuales el 79.8% corresponde a los productos congelados, seguido de enlatados con una participación de 18.0% y curados con 2.2%. Por su parte, la producción con destino al CHI registró un volumen en estado base.



## Participación del procesamiento pesquero según utilización

Octubre 2020



Fuente: Estadística Pesquera Mensual

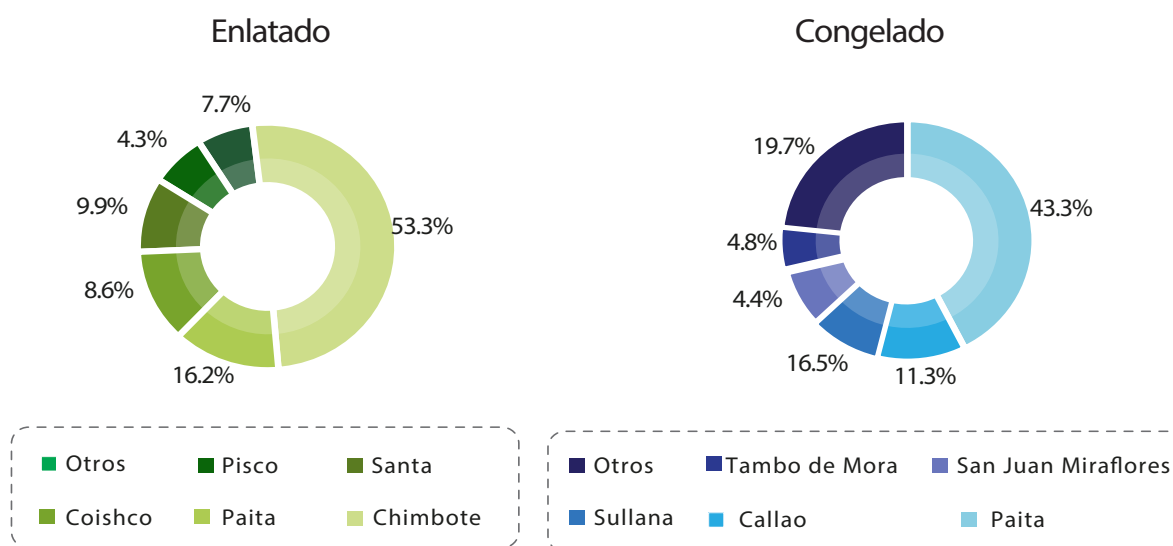
Elaboración: PRODUCE – Oficina de Estudios Económicos (OEE)

Por giro industrial, el procesamiento de congelados registró un volumen de 51.9 mil TM, los principales productos fueron en base de pota con 36.2 mil TM, jurel 5.7 mil TM y caballa 4.4 mil TM. Las localidades donde se concentró esta actividad fueron Paita, representando el 43.3% del total producido, seguido por Callao (11.3%), Sullana (16.5%) y Tabo de Mora (4.8%), entre los principales.

Por su parte, la línea de enlatados registró una producción de 11.7 mil TM, los principales productos procesados fueron caballa con 3.4 mil TM, barrilete con 2.0 mil TM, bonito con 1.9 mil TM y anchoveta con 1.8 mil TM. Las localidades de mayor producción se encuentran en Chimbote, con 53.3% del total producido, seguido de Paita (16.2%) y Santa (9.9%).



## Participación del procesamiento de productos pesqueros por rubro y según lugar de procesamiento, Octubre 2020



Fuente: Estadística Pesquera Mensual

Elaboración: PRODUCE – Oficina de Estudios Económicos (OEE)

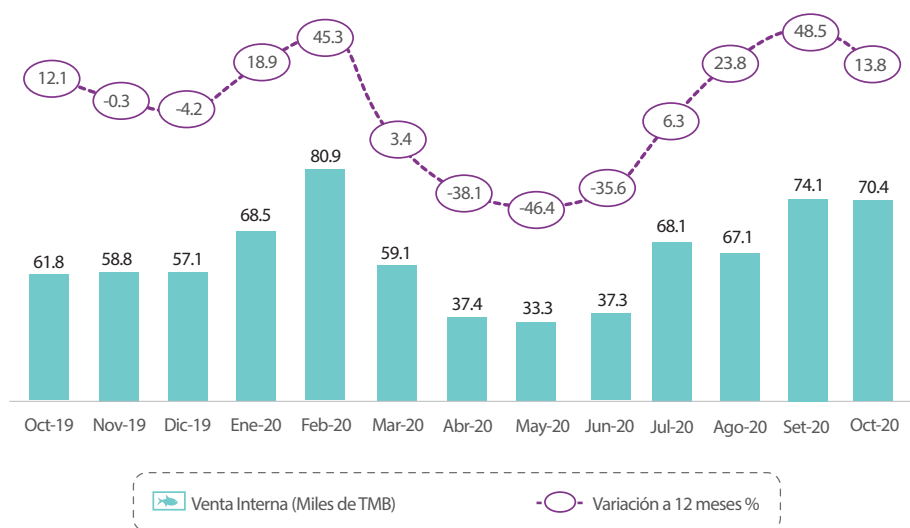
Durante el periodo de enero a octubre del 2020, el procesamiento de recursos hidrobiológicos registró un volumen acumulado de 1,114.9 mil TM, cifra inferior en 41.6 mil TM, respecto al mismo periodo del 2019, significando una disminución de 3.6%, como efecto de la contracción de la producción de congelados en 14.2%, y aceite crudo de pescado en 2.8%, entre los principales. Situación parcialmente atenuada por el incremento de la producción de enlatados en 13.5%, curado 29.1% y de harina de pescado en 1.5%.



## Ventas Internas

En el mes de octubre de 2020, las ventas en el mercado interno de productos hidrobiológicos totalizaron un volumen de 70.4 mil TM, que, en relación a lo comercializado en el mismo mes del 2019, representó un aumento de 13.8%, influenciado por el aumento de las ventas de conservas de pescado en 61.5% y congelados en 26.1%, de esta forma se garantizó el abastecimiento de pescado para la población peruana.

### Evolución y variación de la venta interna de productos pesqueros Octubre 2019 - Octubre 2020



Fuente: Reporte diario de los Mercados Mayoristas Pesqueros de Ventanilla y Villa María del Triunfo.  
Elaboración: PRODUCE – Oficina de Estudios Económicos (OEE)

Utilización	Volumen de venta interna (miles de TMB)		
	Oct 2019	Oct 2020	Var. (%) Oct 2020/19
<b>Cons. Humano Directo</b>	<b>57.1</b>	<b>65.7</b>	<b>15.1</b>
Enlatado	5.3	8.6	61.5
Congelado	9.8	12.3	26.1
Curado	0.8	0.9	17.3
Fresco	41.3	44.0	6.6
<b>Cons. Humano Indirecto</b>	<b>4.8</b>	<b>4.7</b>	<b>-2.1</b>
Harina de Pescado	0.2	0.6	143.5
Harina Residual	1.8	3.2	80.1
Aceite Crudo	2.8	0.9	-66.4
<b>Total</b>	<b>61.8</b>	<b>70.4</b>	<b>13.8</b>

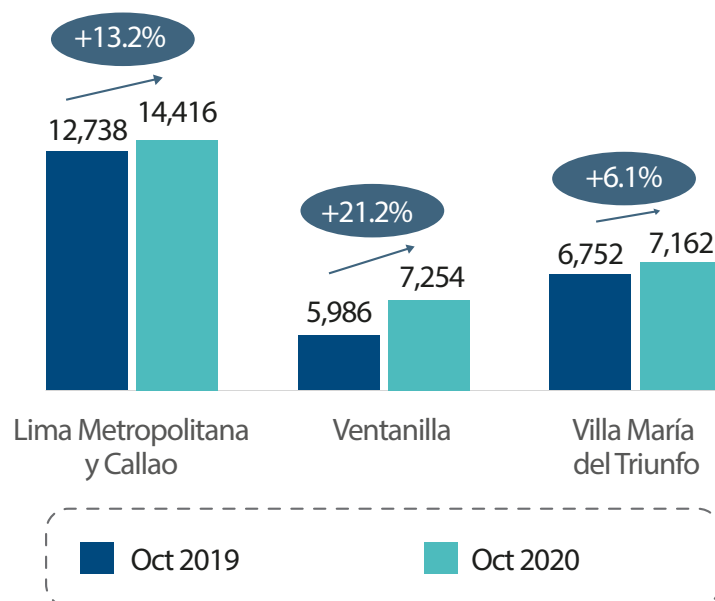
Fuente: Reporte diario de los Mercados Mayoristas Pesqueros de Ventanilla y Villa María del Triunfo.  
Elaboración: PRODUCE – Oficina de Estudios Económicos (OEE)

Las ventas de productos pesqueros en los mercados mayoristas de Lima y Callao lograron un volumen de 14,416 TM, en recursos marinos y continentales, el cual representó el 19.5% del total ingresado en los mercados mayoristas pesqueros a nivel nacional. Asimismo, este volumen representó un crecimiento de 13.2%, en doce meses, influenciado por el mayor abastecimiento de caballa, el cual creció en 716.1%, seguido de bonito en 143.9 y pejerrey en 145.8%; atenuado por la caída interanual de calamar en 93.8%.



## Ingreso de recursos hidrobiológicos a los mercados mayoristas pesqueros de Lima y Callao

Octubre 2019 - Octubre 2020 (En TMB)



Fuente: Reporte diario de los Mercados Mayoristas Pesqueros de Ventanilla y Villa María del Triunfo.  
Elaboración: PRODUCE – Oficina de Estudios Económicos (OEE)

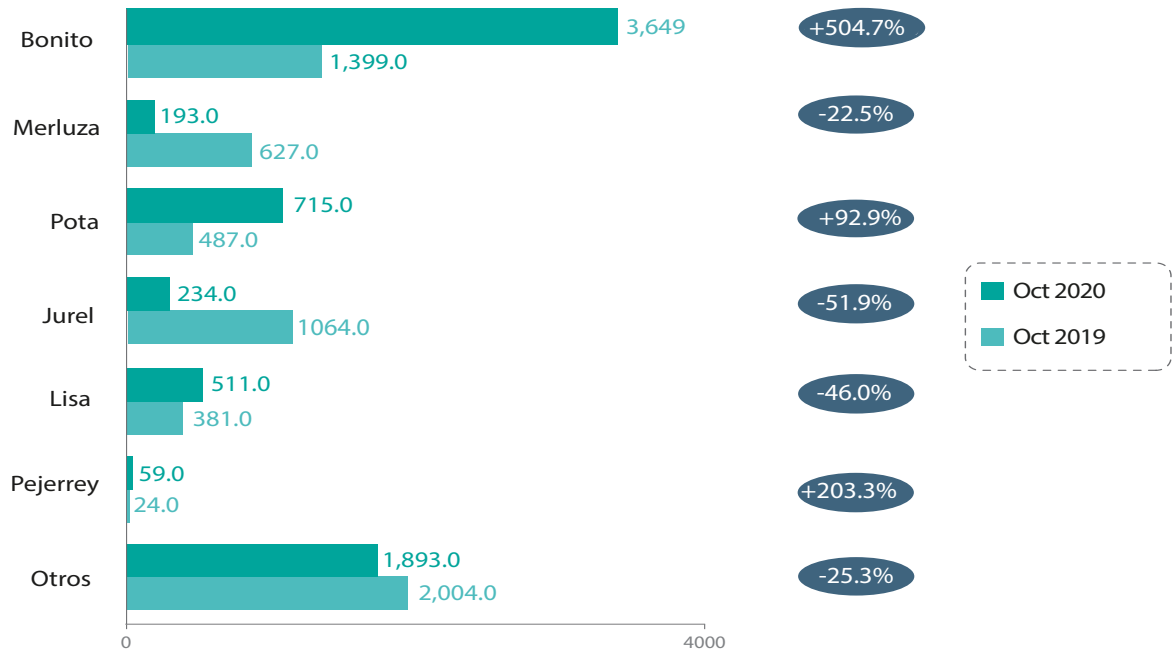
Cabe precisar que el 50.3% de los productos pesqueros en Lima y Callao fueron comercializados desde el mercado mayorista de Ventanilla, el cual anotó 7,254 TM en productos pesqueros para la venta interna, cifra que resultó en un crecimiento interanual de 21.2%. Esto a consecuencia de la mayor provisión de bonito en 160.8%, el cual pasó de 1,399 TM en octubre 2019 a 3,649 TM en octubre 2020, destaca también la mayor comercialización de pejerrey en 145.8% y pota en 46.8%, entre los principales. Sin embargo, hubo una caída en la venta de especies como la merluza y el jurel, cuyos volúmenes cayeron en 69.2% y 78.0%, con 434 TM y 830 TM menos que el año anterior, respectivamente.

El resto de productos pesqueros fueron comercializados en el mercado de Villa María del Triunfo, con una participación del 49.7%. En este mercado ingresaron 7,162 TM en productos pesqueros, cifra que resultó en una variación positiva interanual de 6.1%. Influenciado principalmente por la mayor provisión de bonito en 120.9%, el cual pasó de 1,031 TM en octubre 2019 a 2,277 mil TM en octubre 2020. No obstante, hubo una caída en la venta de jurel en 50.3%, merluza en 35.8% y langostino en 39.0%.

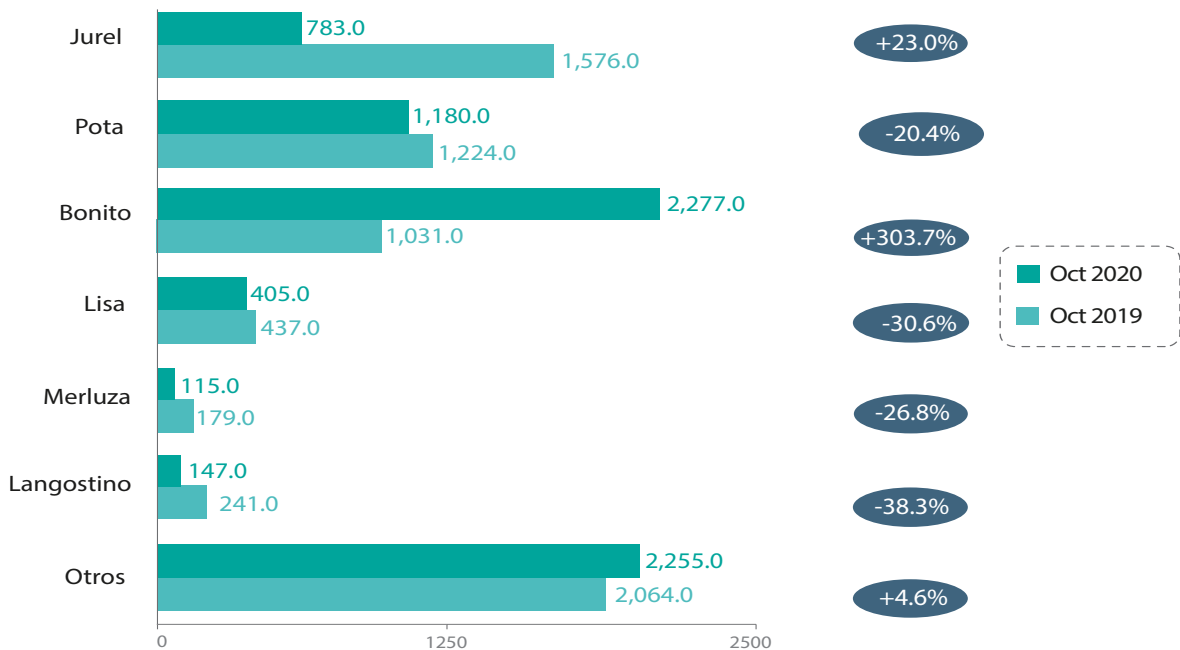


# Ingreso de recursos hidrobiológicos a los mercados mayoristas de Lima y Callao según principales especies (En TMB)

## Ventanilla



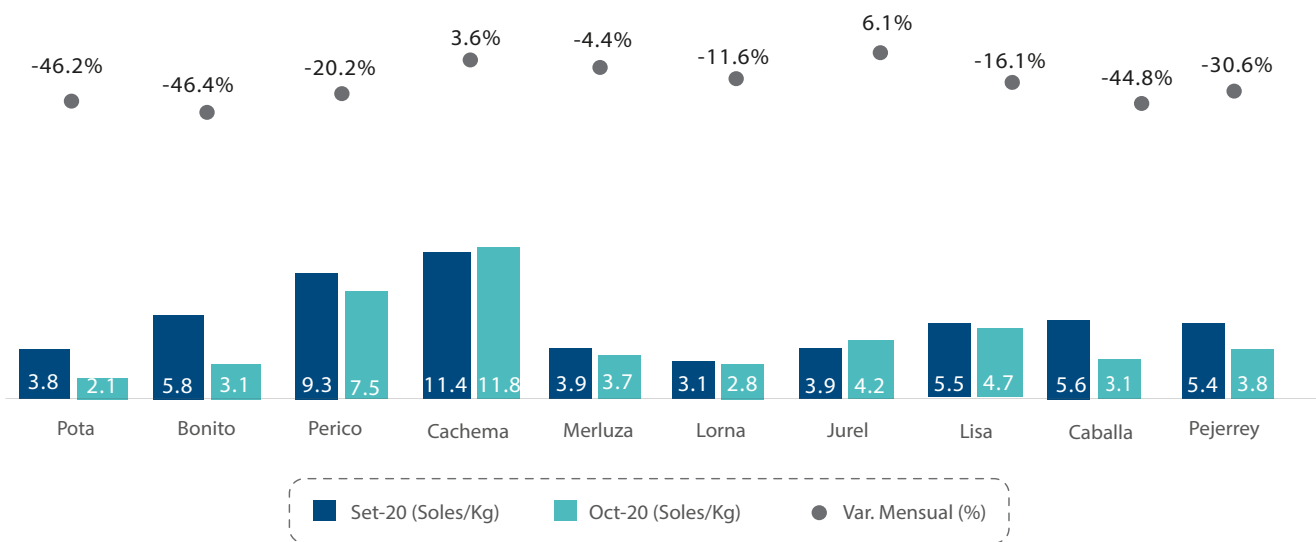
## Villa María del Triunfo



Fuente: Reporte diario de los Mercados Mayoristas Pesqueros de Ventanilla y Villa María del Triunfo.  
Elaboración: PRODUCE – Oficina de Estudios Económicos (OEE)

En relación a los precios promedio de venta al mayorista de los principales recursos pesqueros de mayor consumo popular, se observa variaciones en el mes de octubre respecto al mes previo, con reducciones considerables en los precios de pota, bonito, perico y caballa. En contraste, se registró aumentos en los precios de cachema y jurel.

## Precio promedio de los productos pesqueros de mayor consumo en los mercados mayoristas de Lima Metropolitana y Callao



Fuente: Reporte diario de los Mercados Mayoristas Pesqueros de Ventanilla y Villa María del Triunfo.  
 Elaboración: PRODUCE – Oficina de Estudios Económicos (OEE)

Durante los meses de enero a octubre 2020, las ventas internas de productos pesqueros totalizaron 596.1 mil TM, significando un aumento por 15.3 mil TM adicionales para la venta local, que se traduce en el crecimiento de la comercialización interna en 2.6%, respecto al mismo periodo del 2019, como resultado de la mayor venta de enlatados en 37.2% y congelado 10.0%; atenuado parcialmente por la caída de las ventas de pescado fresco en 10.0%.

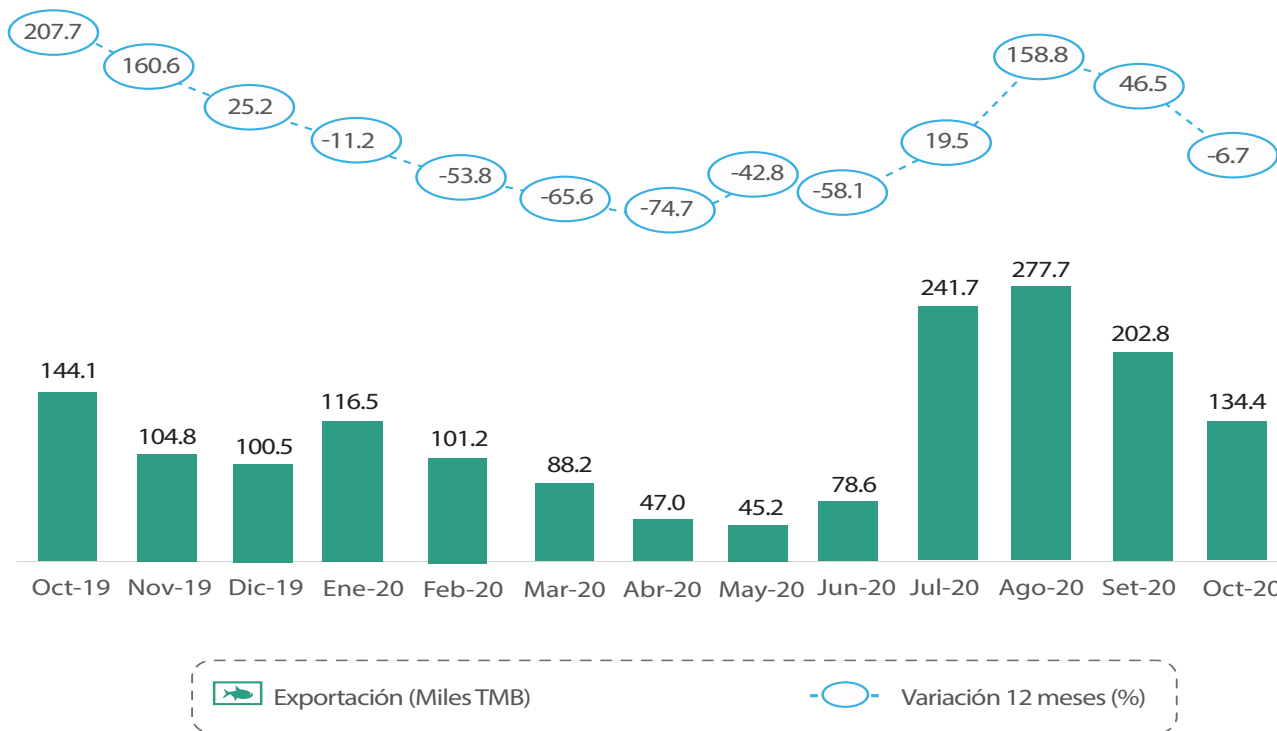
# Exportaciones

En el mes de octubre de 2020, el país logró exportar 134.4 mil TM de productos pesqueros y acuícolas, el cual representó una reducción de 6.7%, respecto al mismo mes del año anterior. Situación propiciada por el descenso de los envíos al exterior de productos con destino al consumo humano indirecto en 55.8%. Con esa tendencia, el valor de las exportaciones pesqueras ascendió a 250.4 millones US\$-FOB, representando una caída interanual de 7.5%, resultado que tuvo como principal influencia la caída del valor de las exportaciones para consumo humano indirecto en 44.1%.



## Evolución y variación de las exportaciones pesqueras

Octubre 2019 - Octubre 2020



Fuente: Superintendencia Nacional de Aduanas y Administración Tributaria - SUNAT  
Elaboración: PRODUCE – Oficina de Estudios Económicos (OEE)

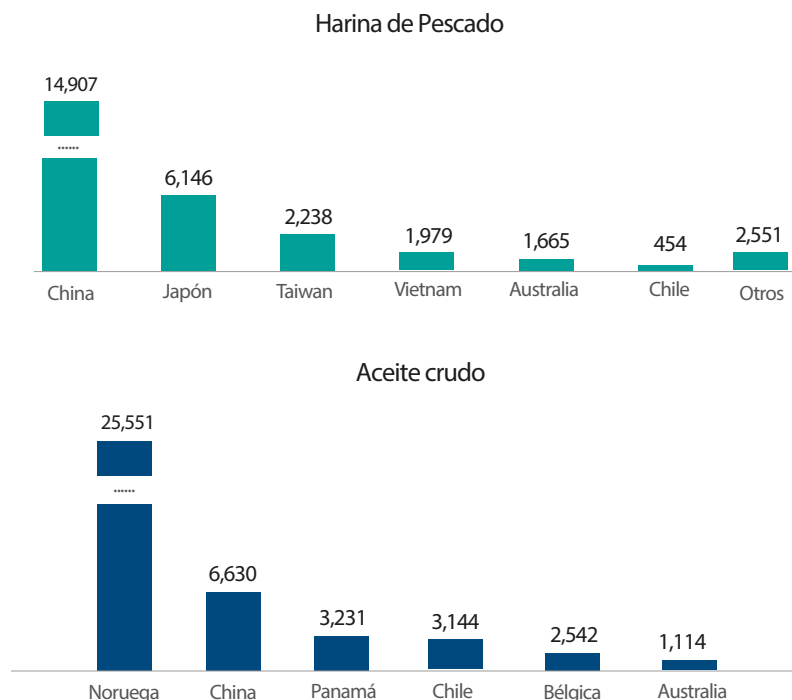
El desempeño de las exportaciones pesqueras estuvo determinado por la menor venta registrada de harina de pescado, debido a que, mientras en octubre 2019 se exportaba 114.3 millones US\$-FOB, para octubre del presente año, se transó el valor de 30.4 millones US\$-FOB. Respecto al país destino, se destaca que los envíos se colocaron principalmente en China, con el 49.0% del valor total exportado, seguido de Japón (20.2%) y Taiwán (7.4%), entre los principales. Por otro lado, participaron en este rubro las empresas como Pesquera Exalmar S.A.A., con una participación del 27.0% del valor exportado, seguido de Corporación Pesquera Inca S.A.C. (18.0%) y Tecnológica de Alimentos S.A. (15.1%), entre las destacadas.

En cuanto a las exportaciones de aceite de crudo, estas ascendieron a 43.6 millones US\$-FOB, cifra superior en 18.5 millones US\$-FOB, en comparación a las ventas realizadas el mismo mes del año previo. Respecto al país de destino, el 58.6% de las exportaciones tienen como destino Noruega, equivalente a una generación de divisas por 25,551 mil US\$-FOB, seguido de los China (15.2%) y Panamá (7.4%). En este rubro destacan los envíos realizados por las empresas como Austral Group S.A.A., con 22.6% de participación del total de envíos, seguido por Tecnológica de Alimentos S.A. (15.6%) y Pesquera Hayduk S.A. (15.0%).

Utilización	Volumen de Exportación (miles de TMB)			Valor de Exportación (millones de US\$ FOB)		
	Oct 2019	Oct 2020	Var. (%) Oct 2020/19	Oct 2019	Oct 2020	Var. (%) Oct 2020/19
<b>Cons. Humano Directo</b>	<b>37.9</b>	<b>86.2</b>	<b>127.6</b>	<b>109.8</b>	<b>158.9</b>	<b>44.7</b>
Enlatado	1.9	2.0	6.1	5.9	7.9	32.4
Congelado	33.4	79.8	138.8	97.1	145.1	49.4
Curado	2.6	4.5	71.3	6.8	6.0	-11.8
<b>Cons. Humano Indirecto</b>	<b>105.9</b>	<b>46.8</b>	<b>-55.8</b>	<b>159.0</b>	<b>88.9</b>	<b>-44.1</b>
Harina de Pescado	86.6	21.8	-74.8	114.3	30.4	-73.4
Harina Residual	1.1	0.3	-72.1	1.3	0.3	-77.5
Aceite crudo	13.0	20.1	55.0	25.1	43.6	73.9
Otros Aceites	5.2	4.5	-13.0	18.4	14.6	-20.5
Otros	0.3	1.4	356.7	1.8	2.6	44.3
<b>Total</b>	<b>144.1</b>	<b>134.4</b>	<b>-6.7</b>	<b>270.7</b>	<b>250.4</b>	<b>-7.5</b>

Fuente: Superintendencia Nacional de Aduanas y Administración Tributaria - SUNAT  
Elaboración: PRODUCE – Oficina de Estudios Económicos (OEE)

## Exportación de recursos hidrobiológicos para el CHI según destino Octubre 2020 (En Miles de US\$ FOB)



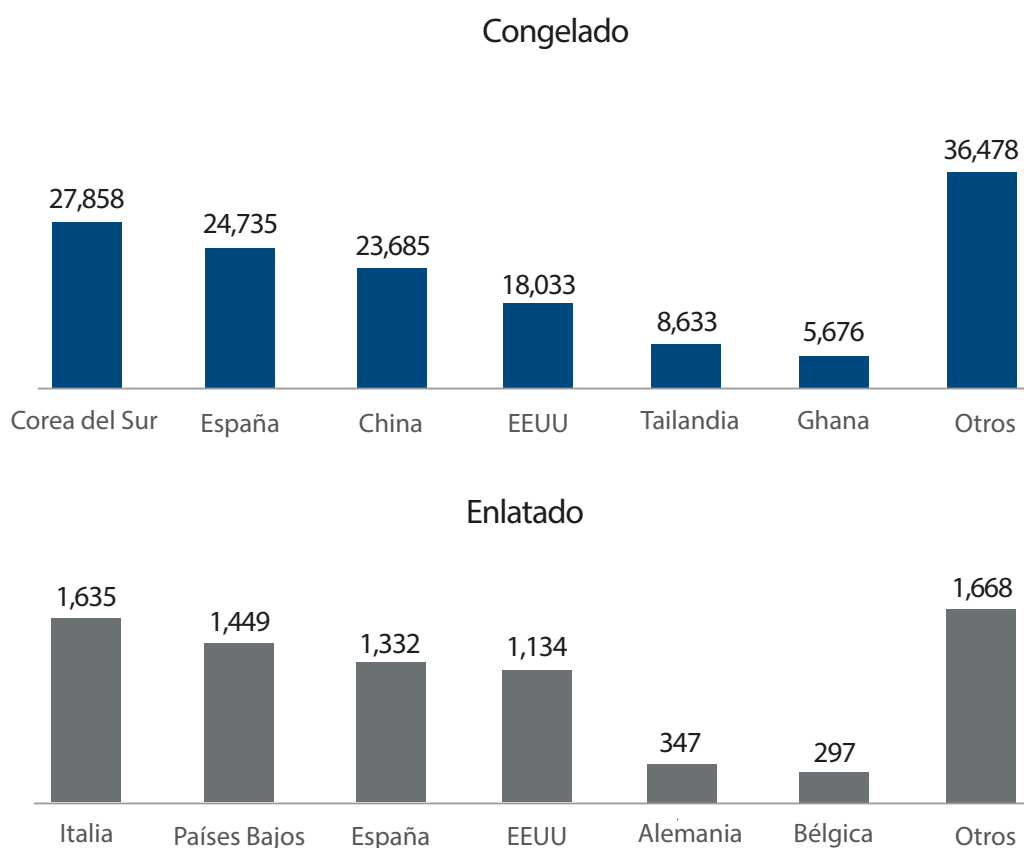
Fuente: Superintendencia Nacional de Aduanas y Administración Tributaria - SUNAT  
Elaboración: PRODUCE – Oficina de Estudios Económicos (OEE)

Por su parte, el valor de las exportaciones de productos pesqueros para consumo humano directo totalizó 158.9 millones de US\$-FOB, cifra superior en 44.7%, respecto al mismo periodo del año previo, representando un aumento de 49.1 millones US\$-FOB, en divisas. Según la estructura de participación, el 91.3% de los envíos corresponde a congelados, seguido en menor proporción de enlatados (4.9%) y curados (3.7%).

Según rubro de consumo, las exportaciones de congelados ascendieron a 145.1 millones US\$-FOB, representando una variación interanual positiva de 49.4%. Determinaron este resultado, los envíos de pota, por 99,564 mil US\$-FOB, y langostino, por 16,874 mil US\$-FOB, entre los principales. Los principales países destino fueron Corea del Sur, con 19.2% de participación, equivalente a 27,858 mil US\$-FOB, y España, con un aporte de 17.0%, equivalente a 24,735 mil US\$-FOB. Participaron 131 empresas en el envío al exterior de esta línea de producción, entre ellos destaca, Productora Andina de Congelados S.R.L., con una participación del 9.3%, respecto al valor total exportado, seguido de Seafrost S.A.C. (6.9%) y Altamar Foods Perú S.R.L. (6.8%), entre los destacados.

Por su parte, el valor de los envíos al exterior de enlatados fue de 7.9 millones US\$-FOB, cifra que representó un crecimiento interanual de 32.4%. Influenciaron en este resultado, los envíos de anchoveta, por 3,984 mil US\$-FOB, y atún, por 3,149 mil US\$-FOB. Los principales socios comerciales fueron Italia, con un aporte de 20.8%, equivalente a 1,635 mil US\$-FOB, seguido por Países Bajos (18.4%) y España (16.9%), entre los destacados. Participaron en este rubro diecinueve (15) empresas pesqueras, de las cuales destaca los envíos realizados por Seafrost S.A.C., con una participación del 36.8% del valor exportado, seguido por Campaña Americana de Conservas (20.4%) e Inversiones Prisco S.A.C (13.3%).

## Exportación de recursos hidrobiológicos para el CHD según destino Octubre 2020 (En Miles de US\$ FOB)



Fuente: Superintendencia Nacional de Aduanas y Administración Tributaria - SUNAT  
Elaboración: PRODUCE – Oficina de Estudios Económicos (OEE)

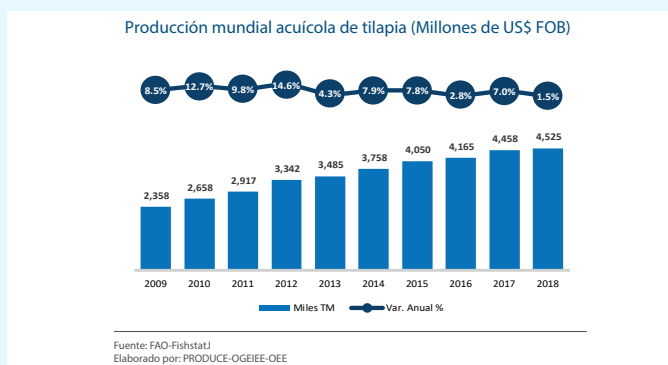
En el transcurso de los meses de enero a octubre del 2020, las exportaciones de productos pesqueros ascendieron a 2,397.6 millones de US\$-FOB, cifra inferior en 23.0%, respecto al mismo periodo del 2019 (3,115.2 millones US\$-FOB). Este resultado fue propiciado por el menor registro de las ventas externas de congelados en 27.2%, harina de pescado en 22.2% y aceite crudo en 20.0%, determinando el descenso de las exportaciones pesqueras.

# Potencial comercial del cultivo de Tilapia: Oportunidades de exportación y comercio interno

## Producción mundial

La acuicultura se ha constituido como una fuente de suministro de pescado para el consumo humano, la tilapia ocupa el séptimo lugar en términos de producción, sólo después de las ciprínidos o carpas, representando el 4.0% de la producción mundial, proveyendo aproximadamente 4.5 millones de toneladas en el 2018 (FAO, 2020).

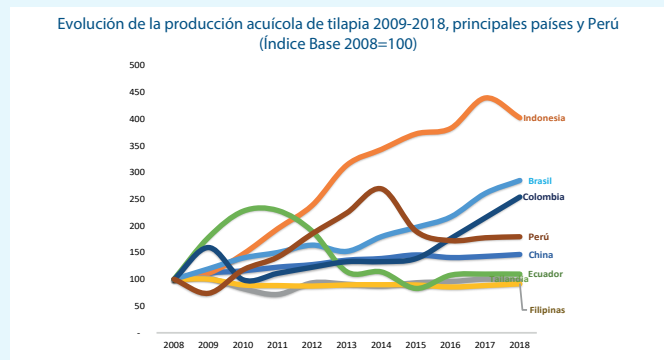
En los últimos diez años (2009-2018), la producción mundial de tilapia<sup>1</sup> ha presentado un desenvolvimiento positivo, creciendo a una tasa de 7.6%, promedio anual, pasando de 2,358 mil TM en 2009 a 4,525 mil TM en 2018. Influenciado principalmente por el incremento de la cosecha acuícola de este recurso en Indonesia, cuyos volúmenes aumentaron en 14.9%, Brasil en 11.0%, Egipto en 10.5% y China en 3.9%.



En el 2018, los países con mayores volúmenes producidos de Tilapia en el mundo fueron China con 26.9%, seguido de Indonesia 25.9% y Egipto 23.2%, cada uno alcanzó una producción que asciende a 1.1 millones de TM, en promedio. En América del Sur, destaca Brasil con el 7.0% de participación, equivalente a 317 mil TM, seguido de Ecuador 0.5% y Colombia 0.5%, cuyas producciones fluctuaron entre las 22 mil TM. Perú ocupó el puesto 26° con una contribución de 0.1%, equivalente a 2,164 TM.

En la evolución de la producción de tilapia destaca el crecimiento continuo de esta actividad en Indonesia, Brasil y Colombia, dichos países han presentado un ritmo de crecimiento superior a China, Tailandia y Filipinas.

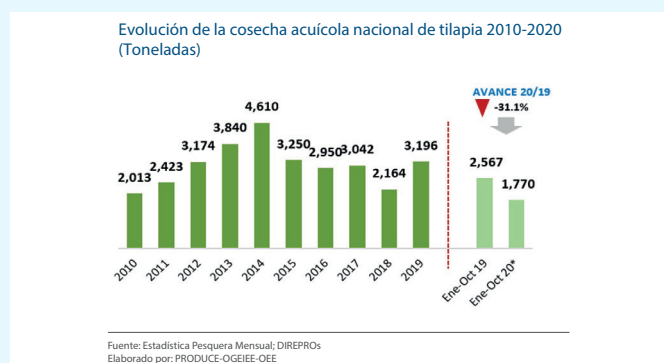
En el Perú, el crecimiento de la actividad acuícola de este recurso llega a su máximo nivel el 2014, posterior a ello disminuye la cosecha de este recurso. Sin embargo, su desenvolvimiento positivo es superior a los principales países productores asiáticos y Ecuador.



## Cosecha acuícola nacional

La cosecha acuícola nacional de tilapia ha mostrado un desenvolvimiento positivo en la última década (2010-2019), con una tasa de crecimiento de 9.7% en promedio anual, de 2,013 TM en 2010 ascendió a 3,196 TM en 2019. Influenciado por un incremento de 23.0% de la cosecha de este recurso en San Martín, así como en Piura (6.0%) y Lima (8.3%).

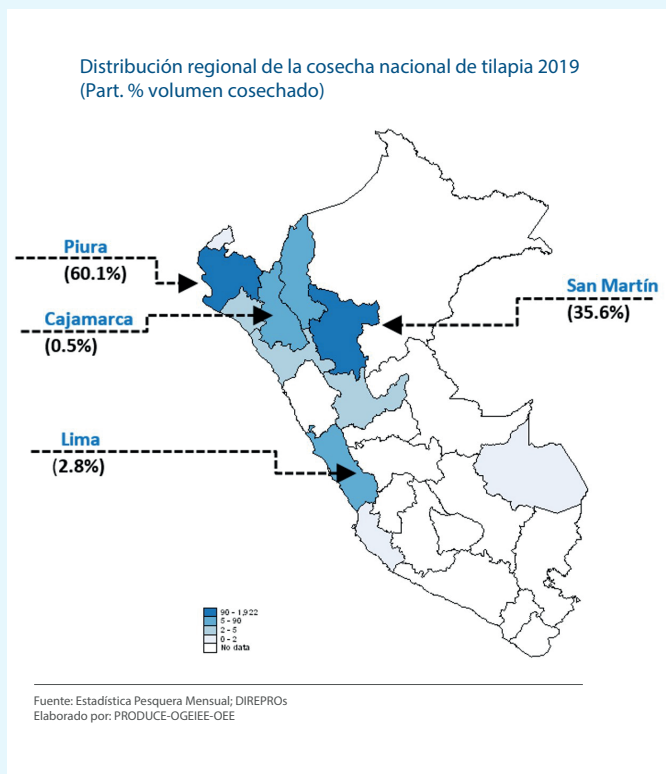
Entre enero a octubre de 2020, la cosecha acuícola de tilapia totalizó en 1,770 TM, volumen inferior en 31.1%, respecto al mismo periodo del 2019 (2,567 TM); ello debido a las medidas de confinamiento por el COVID-19, el cual afectó esta actividad causando retrasos en el suministro de insumos productivos, disminución o suspensión de operaciones en plantas de proceso, restricciones para el transporte de productos, disminución de la demanda externa, entre otros.



1 Tilapia del Nilo.

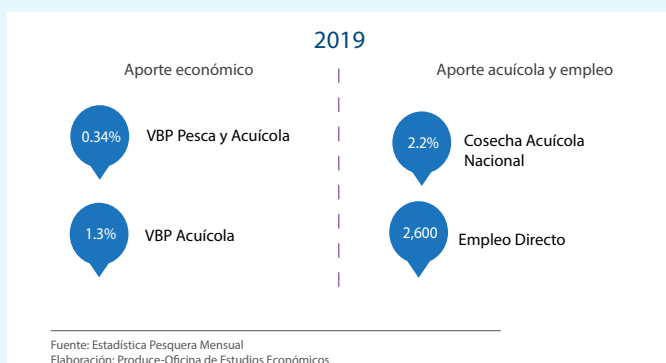


En el 2019 las regiones con mayor participación en la distribución de la cosecha acuícola de la Tilapia fueron Piura (60.1%) y San Martín (35.6%). En tanto, el cultivo de este recurso es incipiente aún en las regiones de Lima, Amazonas, Cajamarca, Lambayeque, Huánuco, La Libertad, Ica y Tumbes, cuya participación se encuentran entre 0.05% y 2.8%.



Esta actividad acuícola es el cuarto cultivo más importante del país, después de concha de abanico, langostinos y trucha. Se estima un aporte de 2,600 empleos directos, principalmente, procedentes de la pequeña acuicultura de micro y pequeña empresa, así como, de la acuicultura de recursos limitados.

En términos económicos, esta actividad contribuyó con el 0.34% del valor de la producción pesquera y acuícola y con 1.3% al valor de la cosecha acuícola nacional en el 2019, equivalente a un aporte de S/ 12.8 millones.

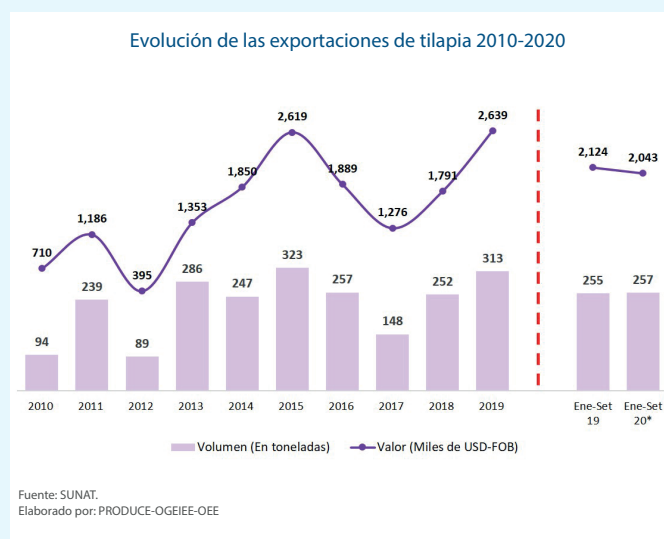


## Exportaciones

En la última década (2010-2019), el valor de las exportaciones de tilapia presentó un desempeño positivo y constante, creciendo a una tasa de 22.4% en promedio anual, contribuyendo al sector exportador acuícola con USD 1,570 miles por año en divisas.

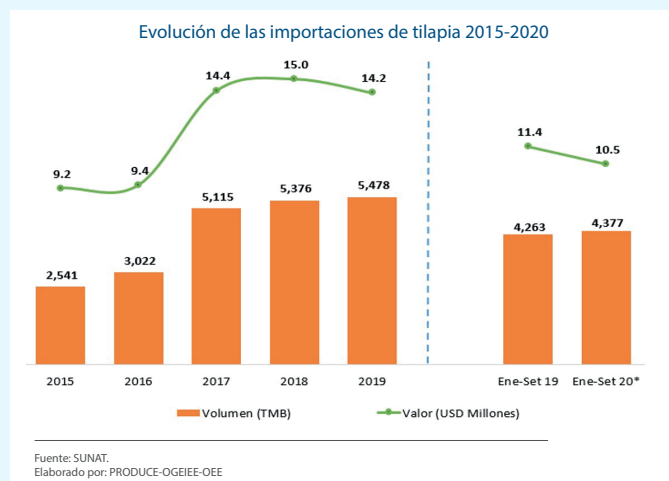
En términos de volumen, se envían en promedio 225 TM de productos congelados en base a este recurso al exterior. Estados Unidos ha sido el principal destino, este país ostenta el 97% del valor total generado, seguido de Ecuador y Uruguay.

Entre enero a setiembre de 2020, las exportaciones de tilapia congelada ascendieron en USD 2,043 miles, cifra que significó un descenso de 3.8% con relación al mismo periodo del 2019, sin embargo, sigue siendo el cuarto recurso acuícola con mayor contribución en la generación de divisas.



Entre el 2014 y 2018, el volumen de la importación mundial de tilapia ha registrado un crecimiento promedio anual de 4.3%, con una transacción que asciende las 548 mil TM por año y un valor de USD 3,051 por tonelada, generalmente en la presentación de congelado. Estados Unidos continúa siendo el principal importador, con una participación del 38.0%, seguido de México (11.8%), Arabia Saudita (6.0%), Costa de Marfil (4.9%), Angola (4.2%), Zambia (2.6%) e Israel (2.5%), el resto de países por debajo del 2%.

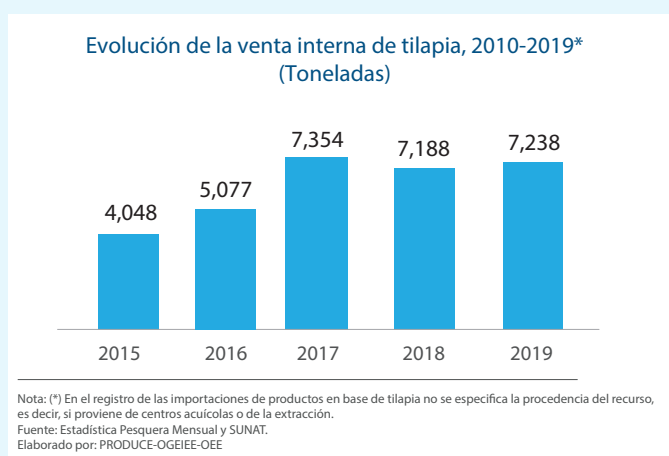
Las importaciones peruanas de tilapia provienen principalmente de China, cuya participación es del 90.8% del volumen total adquirido durante el último quinquenio (2015-2019). Se destaca también a Colombia, Costa Rica y Ecuador como países que proveen de productos pesqueros en base a este recurso.



## Venta Interna

Entre el 2015-2019, la venta interna total de tilapia se ha incrementado a una tasa de 5.3% en promedio anual, pasando de 5,583 TM en 2015 a 7,238 TM en 2019, influenciado principalmente por el aumento de las importaciones de este recurso.

Entre enero a setiembre de 2020, la comercialización de tilapia habría ascendido a 5,346 TM, volumen que significó una disminución de 2.9%, respecto a lo obtenido en el mismo periodo del año previo (5,507 TM); ello debido a la menor actividad por las medidas de confinamiento por la pandemia del COVID-19.




## MINISTERIO DE LA PRODUCCIÓN

Calle Uno Oeste N° 060, Urb Córpac - San Isidro  
Central Telefónica: 616 2222

[www.produce.gob.pe](http://www.produce.gob.pe)

 /minproduccion

 @minproduccion

 producegob

 minproduccion