



PERÚ

Ministerio  
de la Producción

# CARACTERIZACIÓN E IMPORTANCIA DE LAS COOPERATIVAS EN EL PERÚ 2015







PERÚ

Ministerio  
de la Producción

# CARACTERIZACIÓN E IMPORTANCIA DE LAS **COOPERATIVAS** EN EL PERÚ 2015



Caracterización e Importancia de las Cooperativas en el Perú 2015

Editado por:

MINISTERIO DE LA PRODUCCIÓN PRODUCE

Calle Uno Oeste N° 060, Urb. Córpac - San Isidro, Lima

Teléfono: (051) 616 2222

1era. Edición - Noviembre 2016

HECHO EL DEPÓSITO LEGAL EN LA BIBLIOTECA NACIONAL DEL PERÚ N° 2016 - 16874

Se terminó de imprimir en noviembre del 2016 en:

NANUK E.I.R.L.

Las Acacias 388, Sta. Inés - Chaclacayo

## **Directora General de Estudios Económicos, Evaluación y Competitividad Territorial**

Lourdes del Pilar Álvarez Chávez

### **Especialista, Responsable de Contenidos y Elaboración**

Renzo José Figueroa Palomino

### **Equipo Técnico**

Mario Junior Huarancca Bellido

Edson Iván Córdova Córdova

### **Apoyo Administrativo**

Hilda Janett Lamas Estabridis

### **Dirección de arte**

Paloma Maturana Palma

### **Agradecimientos**

Dirección General de Desarrollo Productivo (DIGEDEPRO - PRODUCE)

Superintendencia Nacional de Aduanas y de Administración Tributaria - SUNAT

Alianza Cooperativa Internacional - ACI

Ministerio de Comercio Exterior y Turismo - MINCETUR

Noviembre, 2016

Ministerio de la Producción

Dirección General de Estudios Económicos, Evaluación y Competitividad Territorial

Dirección de Estudios Económicos de MYPE e Industria

---

Calle Uno Oeste N° 060, Urb. Córpac - San Isidro

Teléfono: 616 2222

Lima - Perú

---



# Índice

<b>Resumen ejecutivo</b>	<b>9</b>
<b>1. El entorno económico y las cooperativas en el ámbito internacional</b>	<b>11</b>
1.1. Entorno internacional	11
1.1.1. Evolución de la economía mundial	11
1.1.2. Las cooperativas en el ámbito internacional	16
1.2. Entorno nacional	19
<b>2. Las cooperativas en el Perú</b>	<b>27</b>
2.1. Antecedentes y contexto actual del cooperativismo en el Perú	27
2.2. Definición, características, principios y tipos	30
2.3. Marco legal y políticas de estado	34
2.4. Ventajas, limitaciones y estrategias de las cooperativas	37
2.5. Relevancia de un Directorio Nacional de Cooperativas	38
<b>3. Caracterización de las cooperativas</b>	<b>40</b>
3.1. Presencia Nacional	40
3.1.1. Distribución regional	41
3.1.2. Locales únicos y sucursales (puntos de servicios) a nivel nacional	44
3.2. Tamaño de las cooperativas	46
3.3. Distribución de las cooperativas por actividad económica	49
3.4. Población cooperativista	51
3.5. Dirigencia cooperativista	54
3.6. Generación de empleo	58
3.7. Participación del sector cooperativo en el PBI Nacional	61
3.8. Desempeño exportador de las cooperativas	63
3.9. Uso y acceso a tecnologías de información	67
<b>4. La intercooperación y aporte social de las cooperativas</b>	<b>70</b>
4.1. Afiliaciones a organización de integración cooperativa	70
4.2. Aporte Social (experiencias)	73
<b>5. Situación económica de los principales tipos de cooperativas</b>	<b>76</b>
5.1. Cooperativas de ahorro y crédito	76
5.2. Cooperativas agrarias	82
<b>6. Bibliografía</b>	<b>83</b>
<b>7. Anexos</b>	<b>84</b>

## Lista de Cuadros

Cuadro 1.	Distribución de las cooperativas por actividad económica, 2014	50
Cuadro 2.	Empleo asalariado generado por las cooperativas según actividad económica, 2014	60
Cuadro 3.	Exportaciones del sector cooperativo por productos, 2011 - 2014	65
Cuadro 4.	Cooperativas afiliadas a la FENACREP, 2015	77
Cuadro 5.	Crecimiento de los activos durante los últimos cinco años	78
Cuadro 6.	Crecimiento de los fondos disponibles	80

## Lista de Gráficos

Gráfico 1.	Crecimiento del PBI, 2008 - 2015	12
Gráfico 2.	Perspectivas de crecimiento del PBI, 2008 - 2017	14
Gráfico 3.	Perspectivas de crecimiento del PBI en Economías emergentes y en desarrollo y en América Latina y el Caribe, 2008 - 2017	15
Gráfico 4.	Distribución de las cooperativas por país, 2013	16
Gráfico 5.	Distribución de las cooperativas por actividad, 2013	17
Gráfico 6.	Crecimiento del PBI Nacional	20
Gráfico 7.	Crecimiento del PBI e inflación en Latinoamérica	21
Gráfico 8.	Crecimiento del Empleo y el PBI Nacional, 2006 - 2015	22
Gráfico 9.	Inflación total y subyacente, 2008 - 2015	24
Gráfico 10.	Evolución de las exportaciones peruanas, 2008 - 2016	26
Gráfico 11.	Origen del movimiento cooperativista en Latinoamérica	28
Gráfico 12.	Distribución de las cooperativas por región, 2014	42
Gráfico 13.	Distribución de las cooperativas por macro-región, 2014	44
Gráfico 14.	Número de sucursales por actividad macro-región, 2014	45
Gráfico 15.	Número de cooperativas por categoría de local y actividad económica, 2014	46
Gráfico 16.	Distribución de las cooperativas por tamaño empresarial, 2014	47
Gráfico 17.	Cooperativas por actividad económica y tamaño empresarial, 2014	48
Gráfico 18.	Cooperativas según principales regiones y tamaño empresarial, 2014	49
Gráfico 19.	Cooperativas de ahorro y crédito y agrarias por región, 2014	51
Gráfico 20.	Distribución de la población cooperativista por región, 2014	52
Gráfico 21.	Población cooperativista por sexo, 2014	53
Gráfico 22.	Participación de la población cooperativista por sexo y actividad económica, 2014	54
Gráfico 23.	Participación de la dirigencia cooperativista por sexo y actividad económica, 2014	55
Gráfico 24.	Participación de la dirigencia cooperativista por sexo y región, 2014	56
Gráfico 25.	Edad promedio del presidente de la cooperativa, 2014	57



Gráfico 26. Conductor de la cooperativa según rango de edad por actividad, 2014	<b>58</b>
Gráfico 27. Empleo asalariado en el sector cooperativo por sexo, 2014	<b>59</b>
Gráfico 28. Distribución del empleo asalariado generado por el sector cooperativo según región, 2014	<b>61</b>
Gráfico 29. Estimación de la participación del sector cooperativo en el PBI Nacional, 2014	<b>62</b>
Gráfico 30. Exportaciones del Sector Cooperativo, 2008 - 2014	<b>63</b>
Gráfico 31. Exportaciones por tipo de cooperativa, 2014	<b>64</b>
Gráfico 32. Destino de las exportaciones del sector cooperativo, 2014	<b>66</b>
Gráfico 33. Uso y Acceso de tecnologías de información en el sector cooperativo, 2014	<b>68</b>
Gráfico 34. Uso y Acceso de tecnologías de información por tipo de cooperativa, 2014	<b>69</b>
Gráfico 35. Cooperativas afiliadas a un gremio cooperativo, 2014	<b>71</b>
Gráfico 36. Cooperativas afiliadas a CONFENACOOOP, 2014	<b>72</b>
Gráfico 37. Crecimiento de los créditos, 2009 - 2015	<b>79</b>
Gráfico 38. Evolución de la morosidad, 2011 - 2015	<b>81</b>

## **Lista de Tablas**

### **Anexo**

Tabla 1. Perú: Cooperativas actualizadas por actividad, según región, 2014	<b>84</b>
Tabla 2. Perú: Población cooperativista por actividad económica, 2014	<b>85</b>
Tabla 3. Perú: Personal directivo de las cooperativas por sexo, según actividad económica, 2014	<b>86</b>
Tabla 4. Perú: Empleo asalariado generado por las cooperativas, según actividad económica, 2014	<b>87</b>
Tabla 5. Perú: Cooperativas registradas por categoría del local, según actividad económica, 2014	<b>88</b>



## Resumen ejecutivo

Este documento de trabajo presenta un análisis del desempeño del sector cooperativo en el Perú en los últimos años. Para ello, también fue importante realizar un breve análisis sobre la situación económica del país y del entorno internacional en el que se ha situado el sector cooperativo.

En la última década, este sector se ha convertido en un modelo de desarrollo mundial con una gran diversidad de formas para realizar negocios, de acuerdo a la necesidad de cada región y de la comprensión sobre el modelo cooperativo. Las cooperativas contribuyen a la creación de empleo digno y productivo, y también fomentan la autoayuda en comunidades en las que las inversiones son muy limitadas. El cooperativismo es diversificado y no se concentra en un sector específico, ya que tiene la propiedad de adaptarse a las circunstancias del contexto sobre el cual opera.

El desempeño de la economía peruana en los últimos años no ha sido muy favorable para el desarrollo del sector cooperativo, debido a que el país fue afectado por el menor crecimiento de las economías de los países con los cuales tiene vínculos comerciales. La recuperación de estos países es lenta y en otros casos persisten fuertes cargas de deuda. El nivel de inversión aún es débil en todo el mundo.

Este contexto no le ha favorecido mucho al sector cooperativo peruano para desarrollarse y expandirse. Dado que también la intervención del Estado en este sector ha sido muy limitada, pero de concretarse, con la nueva Ley General de Cooperativas que viene desarrollándose permitirá fortalecer y fomentar a las cooperativas al buen desempeño de la práctica empresarial asociativa.

Hoy en día este sector es relevante para el desarrollo social y económico de varios países, principalmente para los continentes como Asia y Europa, donde las cooperativas se han consolidado, junto a otros actores de la economía social, como un polo de bienestar social y de desarrollo económico.

Según los resultados del informe "*Report 2015: Exploring the co-operative economy*", el impacto que tiene el sector cooperativo en el mundo y que mantiene un constante crecimiento, capaz de soportar la crisis financiera global que influye positivamente en el bienestar económico y social de las personas en todo el mundo. Las cooperativas que se encuentran en el *ranking* de los *top 10* corresponden a países como Japón, EE.UU., Francia, Alemania y Corea del Sur, que económicamente van mostrando una recuperación gradual y tienen perspectivas de mejora.

Una de las iniciativas del Estado Peruano fue la elaboración del Directorio Nacional de Cooperativas en el año 2012, el cual fue actualizado en el 2014, con la finalidad de proporcionar información necesaria para desarrollar una política de fomento para el crecimiento de las cooperativas.

La actualización del referido directorio ha permitido caracterizar a las cooperativas en el Perú, así como disponer de información sobre el empleo que generan, la población y dirigencia cooperativista, el desempeño exportador, el uso de las Tecnologías de Información y Comunicación (TIC), las afiliaciones a organizaciones de integración social y otros de acerca de cómo funciona este esquema en nuestro país.

Entre los resultados de mayor importancia, se observa que este sector está concentrado en Lima y Callao (44.9%) y la mayoría de las cooperativas pertenecen a los sectores ahorro y crédito, y agrario, que en su conjunto representan el 56.5% del total nacional. Además, este sector tiene una población de más de un millón de socios y genera más de 8 mil puestos de trabajo remunerados.

El presente estudio está estructurado en cinco capítulos. El primer capítulo ofrece un panorama general de la economía internacional y nacional en el último quinquenio para poner en contexto la situación de las cooperativas. Además, se realiza un análisis sobre el desempeño de las cooperativas en el mundo. En el segundo capítulo, se analiza el origen del sector cooperativo, la importancia, las ventajas y limitaciones del sector. Así como también evidencia la relevancia de disponer de un Directorio Nacional de Cooperativas. En el tercer capítulo, se muestra la caracterización y el desempeño de las cooperativas en el Perú. En el cuarto capítulo, se evidencia a las organizaciones de integración cooperativa que busca representar a las cooperativas, y las experiencias de las principales cooperativas en aporte a los socios. Finalmente, el quinto capítulo se concentra en analizar el desempeño de las cooperativas de ahorro y crédito, y agrarias, que son los principales tipos de cooperativas que predominan en el Perú.

# 1

## El entorno económico y las cooperativas en el ámbito internacional

### 1.1. Entorno internacional

En este acápite, se presenta un breve análisis sobre la evolución de la economía mundial del período 2008 - 2015 con la finalidad de contextualizar el desempeño de las cooperativas durante dicho período. Asimismo, se presentan las perspectivas económicas para el cierre de los años 2016 y 2017, que pueden dar soporte para la toma de decisiones del sector cooperativo en la actualidad.

#### 1.1.1. Evolución de la economía mundial

En los últimos años, la economía mundial se ha deteriorado y no logra recuperarse, después de haber sido afectada fuertemente por la recesión que tuvo lugar el año 2009 (ver gráfico 1), ocasionada por la caída de las economías avanzadas<sup>1</sup>, que en promedio decrecieron en 3.4% dicho año. Este comportamiento se debe a que aún persisten fuertes cargas de deuda y un elevado nivel de desempleo. Además, los niveles de inversión han sido muy débiles en todo el mundo.

Según cifras del FMI, el crecimiento del PBI mundial en el último quinquenio (2011-2015) fue de 3.5%. Este menor crecimiento frente a lo registrado en el año 2010 (5.4%) responde al incipiente desempeño de las economías avanzadas que apenas crecieron en promedio 1.6%. Sin embargo, en ese período la economía mundial fue sostenida básicamente por las economías de mercados emergentes y en

desarrollo<sup>2</sup> que crecieron a una tasa promedio anual de 5.0% impulsadas por las economías asiáticas y latinoamericanas –China (7.8%), India (6.7%), Perú (4.8%), Colombia (4.6%) y Chile (3.9%)– debido al buen desempeño de la actividad financiera, la demanda interna y en menor medida por las exportaciones.

En 2015, la economía mundial registró un crecimiento de 3.1% en relación al año 2014, reflejando una desaceleración en los mercados emergentes y economías en desarrollo por quinto año consecutivo, y las economías avanzadas en comparación con el año anterior se mantuvieron sin variación. Sin embargo, la mayoría de las economías han evidenciado un cambio hacia menores tasas de crecimiento del PBI en comparación a los niveles previos a la crisis, incrementando las posibilidades de un crecimiento económico (FMI, 2016).

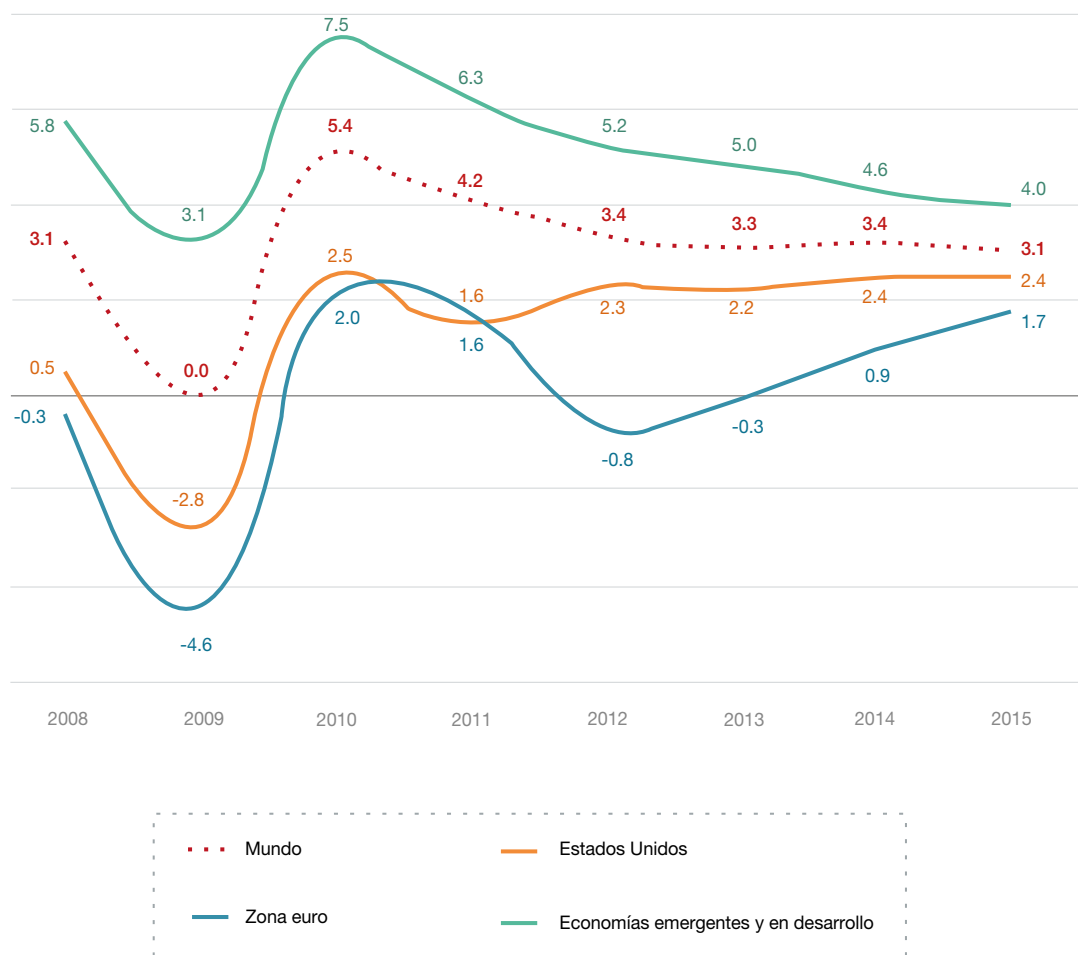
<sup>1</sup> Australia, Canadá, Corea, Dinamarca, Estados Unidos, Israel, Japón, Noruega, Nueva Zelanda, Taiwán, Hong Kong, Reino Unido, República Checa, Singapur, Suecia, Suiza, zona euro.

<sup>2</sup> Argentina, Brasil, Bulgaria, Chile, China, Colombia, Filipinas, Hungría, India, Indonesia, Letonia, Lituania, Malasia, México, Pakistán, Perú, Polonia, Rumanía, Rusia, Sudáfrica, Tailandia, Turquía, Ucrania, Venezuela.

## Gráfico 1

### Crecimiento del PBI, 2008 - 2015

(Variación porcentual anual)



Fuente: FMI (Actualización del informe WEO, julio de 2016)  
Elaboración: DEMI - PRODUCE

Con relación al crecimiento de las economías avanzadas, Estados Unidos viene recuperándose, pero aún el crecimiento es débil, tal es el caso que ha registrado una tasa promedio de alrededor de 1.4% anualizada en el segundo semestre del 2015. El consumo privado que creció en 2.1% fue el principal motor de crecimiento de la economía estadounidense beneficiado por el aumento constante en la creación de empleos y de los ingresos, la reducción de los

precios del petróleo y la mejora de la confianza de los consumidores. En la zona euro, la actividad mostró signos de recuperación en el segundo y tercer trimestre 2015, debido al fortalecimiento del consumo privado apoyado por los menores precios del petróleo y las favorables condiciones financieras.

En cuanto a las economías de los mercados emergentes y en desarrollo, el crecimiento lo repuntó

China con una tasa de 6.9% el 2015, la cual fue menor en comparación al año 2014 (7.3%) debido a una contracción en la inversión de alrededor de 10% (15.7% en 2014) reflejando una mayor desaceleración en los sectores de manufactura y de servicios. En la misma línea, el crecimiento de América Latina el 2015 continuó desacelerándose en menor magnitud, a consecuencia de la caída en la tasa de crecimiento de Brasil (-3.8%), menor crecimiento en México (2.5%) y el debilitamiento de otras economías de la región tales como Colombia, Perú, Chile y Argentina (FMI, 2016).

La actividad productiva y el comercio mundial fueron más débiles de lo previsto en el 2015. Esto responde a factores negativos sorpresivos que alcanzaron a las economías de mercados emergentes y en desarrollo, principalmente en América Latina por la desaceleración del crecimiento de algunas economías como Brasil, Chile, Colombia y Perú.

### Perspectivas de crecimiento del PBI aún con señales mixtas de recuperación

En este contexto, según las estimaciones del Fondo Monetario Internacional (FMI) para el año 2016 se prevé que la economía mundial crecería a una tasa anual de 3.1% y para el año 2017 en 3.4%. Esto respondería al repunte en las economías avanzadas apoyadas por la caída de los precios del petróleo<sup>3</sup>.

Asimismo, el FMI señala que el crecimiento del PBI en las economías de mercados emergentes y en

desarrollo experimentarían un incremento en 4.1% el 2016 ligeramente mayor al año anterior (4%). Esto responde al crecimiento sostenido que reportaría la India y el resto de las economías emergentes de Asia. No obstante, este crecimiento sería atenuado por algunos países que enfrentarían dificultades para recuperarse, tal es el caso de la economía China –bajo crecimiento de las inversiones– y la lenta recuperación de la manufactura mundial.



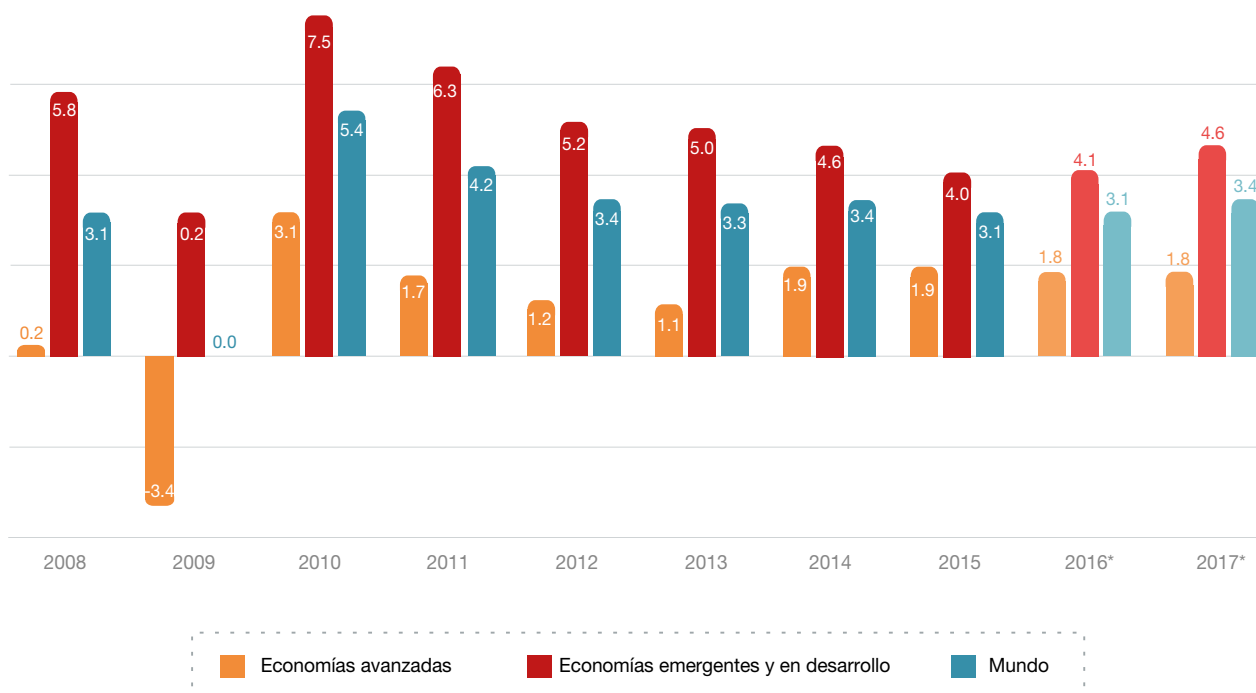
---

<sup>3</sup> Estados Unidos jugaría un rol preponderante para el repunte de la economía mundial, para el cual se estima un crecimiento de 2.5% en el 2017.

## Gráfico 2

### Perspectivas de crecimiento del PBI, 2008 - 2017

(Variación porcentual)



Nota: (\*) Cifras proyectadas  
Fuente: FMI  
Elaboración: DEMI - PRODUCE

Por otro lado, la zona euro continuó recuperándose durante el año 2015 (1.7%) debido al fortalecimiento del consumo privado estimulado por el abaratamiento del petróleo. Se prevé que las economías de la zona euro mejorarían este año y el 2017 debido a los precios bajos del petróleo, las menores tasas de interés y la depreciación del euro. Al mismo tiempo, el potencial de crecimiento aún sigue siendo débil –en 2015 la inversión privada se ha mantenido rezagada así como las exportaciones netas–, además todavía se tiene un alto nivel de desempleo –superior al 10% en 2015– comparado con otras áreas geográficas, siendo España el país con mayor incidencia de desempleados alrededor del 22%<sup>4</sup> en 2015 (Fuente, OECD-Stat).

Los mercados emergentes y en desarrollo están adaptándose a un crecimiento más lento pero seguirá sosteniendo, en gran medida, el crecimiento mundial, luego de haber mostrado una débil demanda interna así como el haberse visto afectado por las crecientes tensiones geopolíticas de Rusia y países vecinos.

Según el FMI, en China se prevé que el crecimiento del PBI se reduzca levemente a 6.6% el año 2016 y en 6.2% el 2017, debido principalmente por un crecimiento más bajo de la inversión a medida que la economía continúa reequilibrándose.

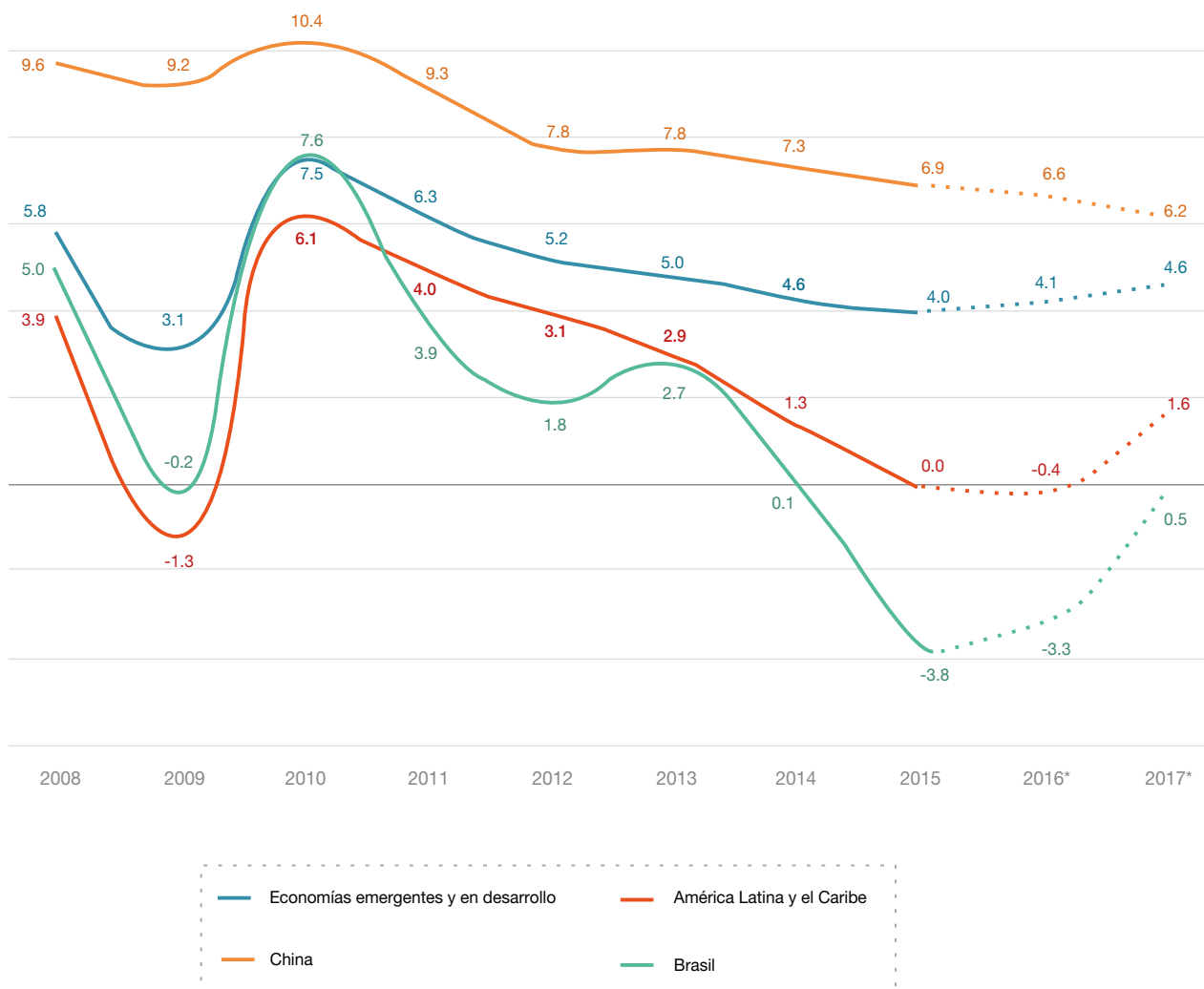
<sup>4</sup> OECD Data (<http://stats.oecd.org/>).



Gráfico 3

**Perspectivas de crecimiento del PBI en Economías emergentes y en desarrollo y en América Latina y el Caribe, 2008 - 2017**

(Variación porcentual)



Nota: (\*) Cifras proyectadas  
 Fuente: FMI  
 Elaboración: DEMI - PRODUCE

En América Latina, sin ningún impulso para el 2016, se estima que la tasa de crecimiento del PBI experimentaría una tasa hacia la baja (-0.4% el año 2016), debido a factores externos, incluido el debilitamiento de las exportaciones en medio de

una desmejora de los términos de intercambio y a limitaciones internas. Sin embargo, se prevé que el crecimiento podría tornarse positivo de alrededor de 1.6% el 2017, de normalizarse las incertidumbres sobre la política económica.

## 1.1.2. Las cooperativas en el ámbito internacional

El proyecto estadístico global “*The World Co-operative Monitor 2015*”<sup>5</sup>, desarrollado por *The International Cooperative Alliance (ICA) & the European Research Institute on Cooperative and Social Enterprises (Euricse)*, publicó el informe denominado “*Report 2015: Exploring the co-operative economy*” en el cual se revela que la facturación de las 300 cooperativas más grandes del mundo –que representan el 80% del valor total facturado por las cooperativas encuestadas– creció en 7.0% y alcanzaron un monto de US\$ 2,360 mil millones en el año 2013, equivalente al PBI de Brasil. Asimismo, la facturación de las 2,829 cooperativas

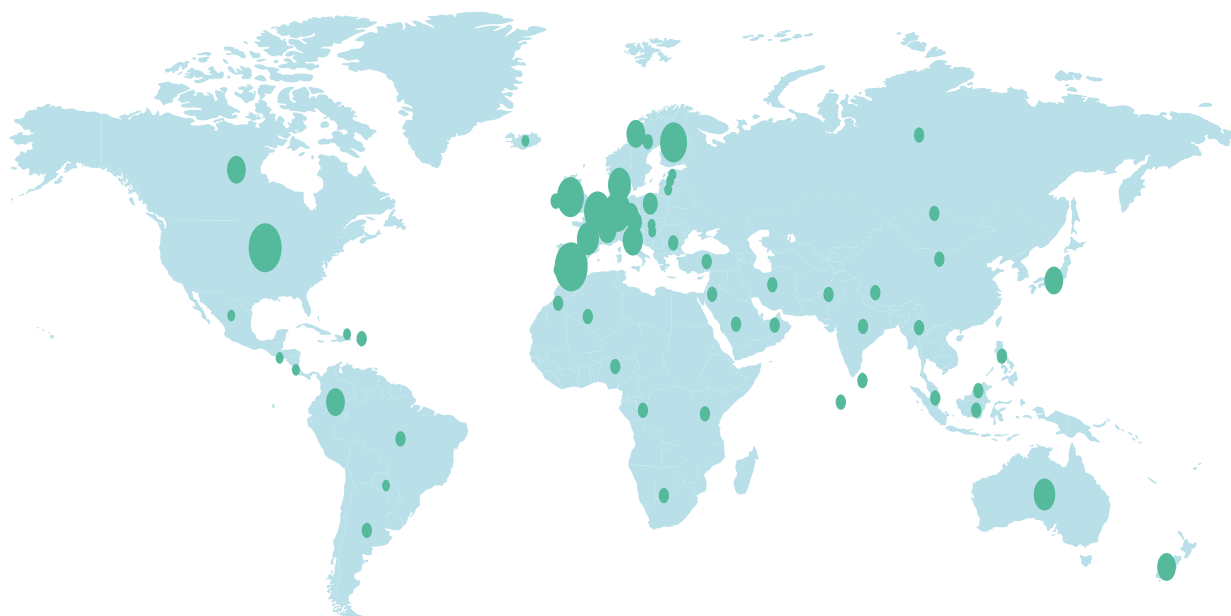
encuestadas en los 76 países por Monitor asciende a US\$ 2,951 mil millones.

Estos resultados evidencian el impacto que tiene el sector cooperativo en el mundo y que mantiene un constante crecimiento, capaz de soportar la crisis financiera global (el valor de facturación de las cooperativas creció a una tasa promedio anual de 36.7% durante el período 2010-2013), lo que influye positivamente en el bienestar económico y social de personas en todo el mundo.

### Gráfico 4

#### Distribución de las cooperativas por país, 2013

(Concentración de las 2,829 cooperativas en 76 países)



Fuente: The World Cooperative Monitor Database (2015)

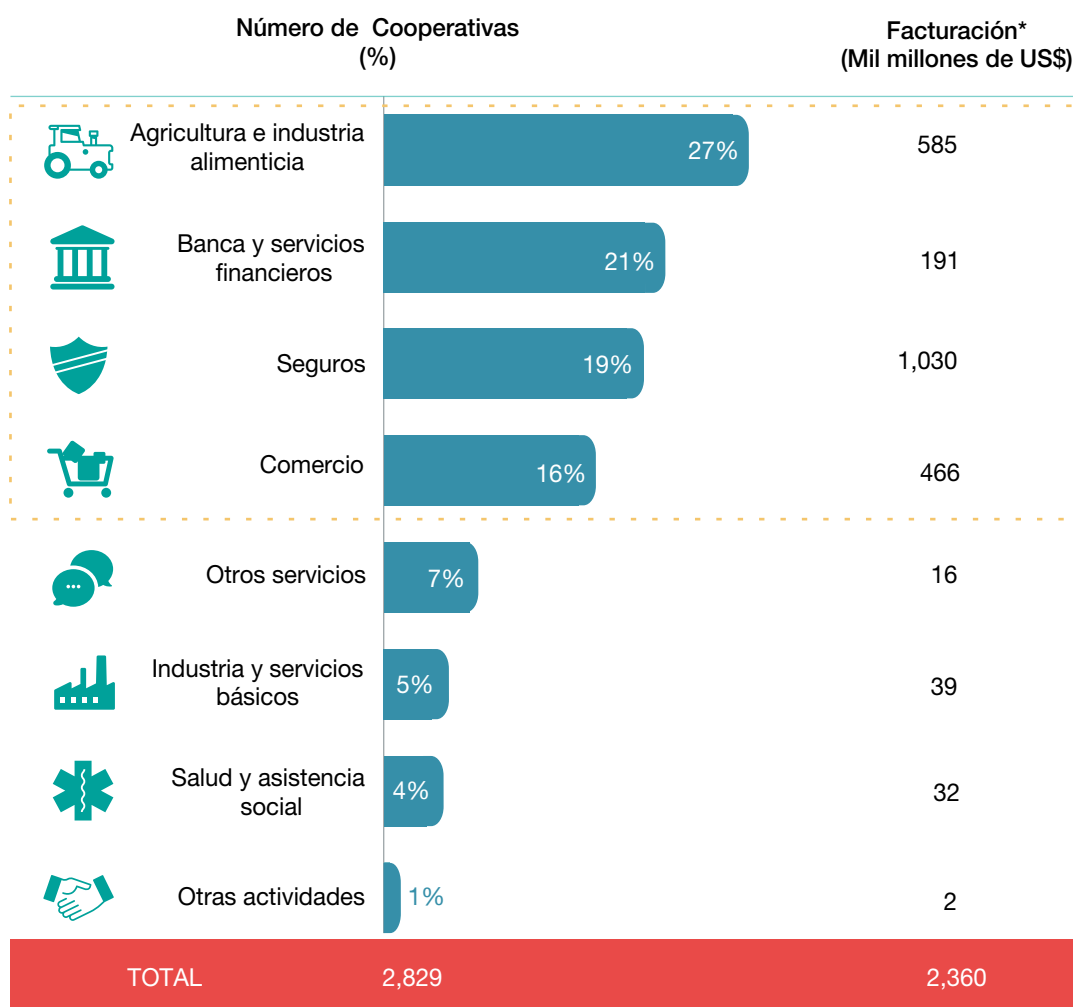
<sup>5</sup> Cuarta Edición del Informe 2015, el análisis de los datos 2013 pretende dar visibilidad a las cooperativas más grandes del mundo, en términos de impacto económico y social, en sus países. Los datos muestran que el sector cooperativo siguió creciendo en 2013, con un aumento en la facturación de las 300 cooperativas más importantes a nivel mundial. El Informe analiza cooperativas de todo el mundo en 76 países distintos, con la mayor base de datos de organizaciones hasta el momento. Se ha realizado una clasificación de las 300 cooperativas más importantes de entre todas ellas con arreglo al valor de facturación, así como a la relación entre el valor de facturación y el Producto Bruto Interno (PBI) per cápita, relacionando así la facturación de la cooperativa con el poder adquisitivo del país en el que opera, desde un punto de vista comparativo.

Entre otros resultados, a nivel de actividad económica, las cooperativas están distribuidas en ocho sectores, de las cuales Agricultura e industria alimenticia, Banca y

servicios financieros, Seguros y Comercio representan a las más grandes cooperativas y constituyen el 83% del total de las cooperativas encuestadas.

### Gráfico 5

#### Distribución de las cooperativas por actividad, 2013



Nota: (\*) Las 300 cooperativas más importantes por facturación  
 Fuente: The World Cooperative Monitor Database (2015)  
 Elaboración: DEMI - PRODUCE

Por otro lado, también es importante destacar el gran tamaño o escala de ventas que alcanza el sector cooperativo. En el año 2013, las cooperativas que registraron mayor facturación (TOP 300) fueron las del sector seguros con US\$1,030 mil millones y representan el 44% del monto total facturado por los sectores, seguidos por Agricultura e industria alimenticia que facturaron US\$ 585 mil millones (25%) y comercio con US\$ 466 mil millones (20%). Sin embargo, es preciso indicar que las cooperativas de mayor envergadura son muy pocas en la mayoría de los sectores. Asimismo, Salud y asistencia social es el sector con menores escalas de ventas de las cooperativas.

Actualmente, en los países industrializados como Estados Unidos, Japón e Italia las cooperativas tienen un impacto social significativo al abrir paso a los negocios innovadores y adaptarse de mejor forma a las demandas sociales actuales, a pesar de los rezagos de la crisis financiera internacional.

Además, las cooperativas que se encuentran en el ranking de los top 10 corresponden a países de Japón, Estados Unidos, Francia, Alemania y Corea del

Sur, los que económicamente están mostrando una recuperación gradual y tienen perspectivas de mejora según los indicadores de la actividad productiva y financiera para los próximos años.

En Europa, las cooperativas agrícolas resultan ser un sector muy importante ya que son efectivas en la prestación de servicios de apoyo y, que de manera significativa, contribuyen a la eficiencia técnica de los socios. En promedio, los agricultores pertenecientes a las cooperativas agrícolas son más eficientes que los agricultores independientes. Ello va en línea con la expectativa de que las cooperativas agrícolas probablemente prefieran acceder a tecnologías productivas y proporcionar servicios de apoyo integrados (es decir, capacitaciones, información y extensiones de vínculos). De acuerdo a los resultados, un incremento en la participación de las cooperativas agrícolas ayudaría a mejorar aún más la eficiencia entre los pequeños agricultores (Abate, 2014).



## 1.2. Entorno nacional

Desde hace más de una década, la economía peruana viene reportando indicadores macroeconómicos positivos, a excepción del año 2009. Entre estos, se destacan el alto crecimiento del Producto Bruto Interno (PBI), inflación dentro del rango meta propuesto por el Banco Central de Reserva del Perú (BCRP), disminución del desempleo, saldo de la cuenta corriente positivo, entre otros. Esto obedece, en gran parte, a las buenas políticas macroeconómicas adoptadas durante ese período y en menor medida por un contexto internacional favorable.

Sin embargo, en el último quinquenio la economía peruana comenzó a detenerse. Motivo por el cual el Perú presenta nuevos retos a fin de tener un crecimiento mucho más sostenido en el largo plazo. Una de las herramientas implementadas en el año 2014 fue el Plan Nacional de Diversificación Productiva, impulsado por el Ministerio de la Producción (PRODUCE). Este plan se centra en tres grandes ejes: 1) Promoción de la diversificación productiva. 2) Eliminación de sobrecostos y de regulaciones inadecuadas y 3) Expansión de la productividad de la economía. Así también durante el año 2015 se implementaron medidas económicas para reactivar la economía del país debido al enfriamiento de las inversiones en el país

y a la reducción de las exportaciones, principalmente de materias primas. En tanto, los productos de mayor valor agregado han sobresalido en los últimos cinco años debido a que han logrado insertarse en el mercado internacional, pero ello aún no es suficiente.

En esta sección se va efectuar un breve análisis del desempeño de la economía nacional en la última década según principales indicadores económicos.

### a) Actividad Productiva

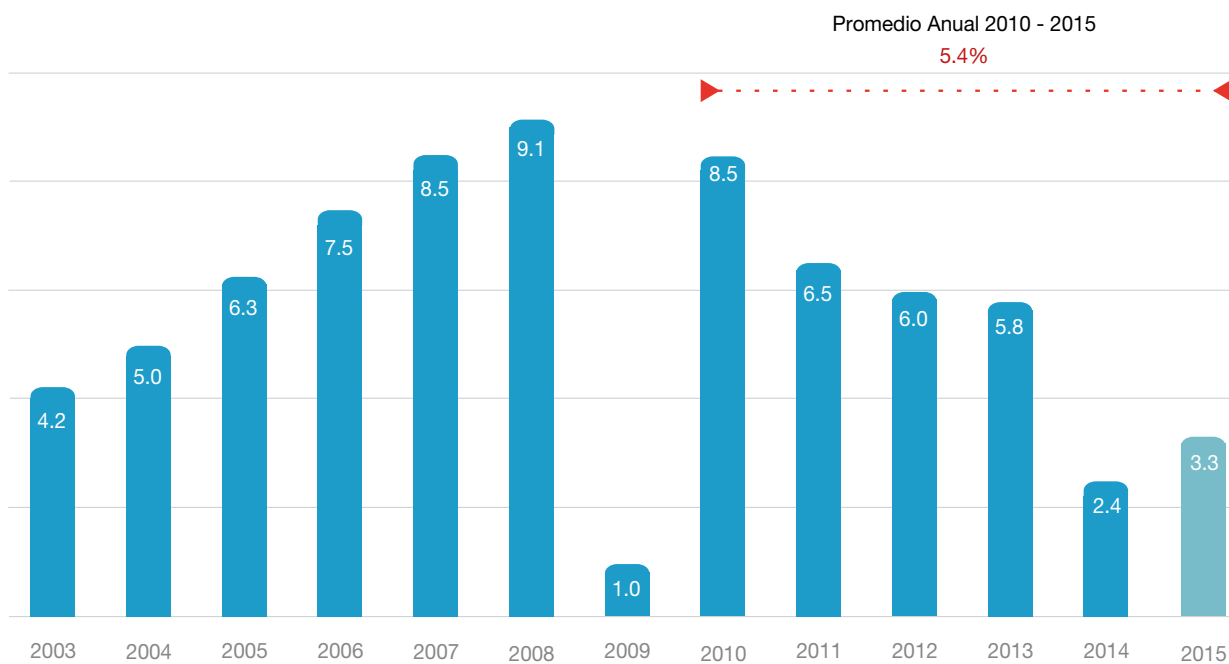
Desde el año 2003, la economía peruana viene registrando un crecimiento progresivo, alcanzando su máximo nivel de producción el año 2008 con una tasa de 9.1%. Sin embargo, en 2009 el PBI se redujo a 1%, esto debido al impacto de la crisis financiera internacional ocurrida en Estados Unidos. En 2010, la economía logra recuperarse y en años posteriores trata de mantener un desempeño moderado pese a la situación negativa de las economías de otras regiones y socios comerciales del Perú. Sin embargo, aún la actividad productiva del país se sostiene impulsado por la demanda interna y presenta una tasa de crecimiento promedio anual de 5.4% entre el período 2010 y 2015.



Gráfico 6

### Crecimiento del PBI Nacional

(Variación porcentual)



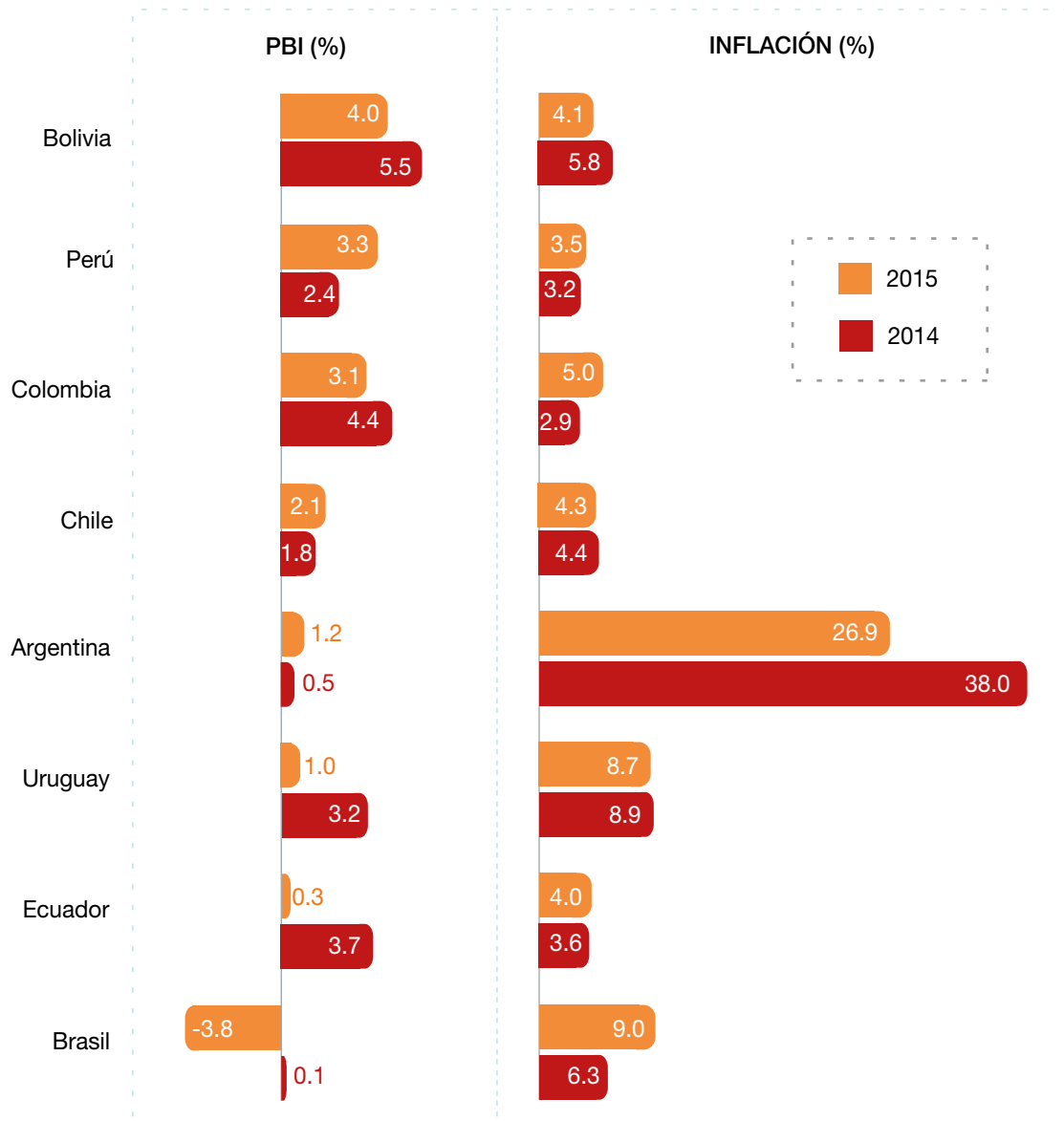
Fuente: BCRP  
Elaboración: DEMI - PRODUCE

La economía peruana, en el año 2015, comparada con otros países de la región, se ha posicionado como el segundo país con mayor crecimiento después de Bolivia manteniendo la inflación más baja de la región. A pesar de que la inflación fue mayor al 2014 (3.2%), debido principalmente al alza en los precios de alimentos y tarifas eléctricas.

Gráfico 7

### Crecimiento del PBI e inflación en Latinoamérica

(Porcentaje)



Fuente: Banco Mundial, FMI y BCRP  
Elaboración: DEMI - PRODUCE

Según información del BCRP<sup>6</sup>, se estima una recuperación del PBI Nacional para el cierre del año 2016 con una tasa de 4%. Esto debido a una reversión parcial de factores de oferta que afectaron el 2014 al sector primario (caída 2.1%) y que el 2015 fue recuperándose principalmente en minería metálica, por mayor producción de cobre, y en los sectores agropecuario y pesca. Esta proyección supone también una mejora gradual del crecimiento de la demanda interna, con un crecimiento de 3.0% para el 2016, considerando que la inversión privada dejaría de

caer por la ejecución de los proyectos entregados en concesión y considerando los anuncios de proyectos de inversión.

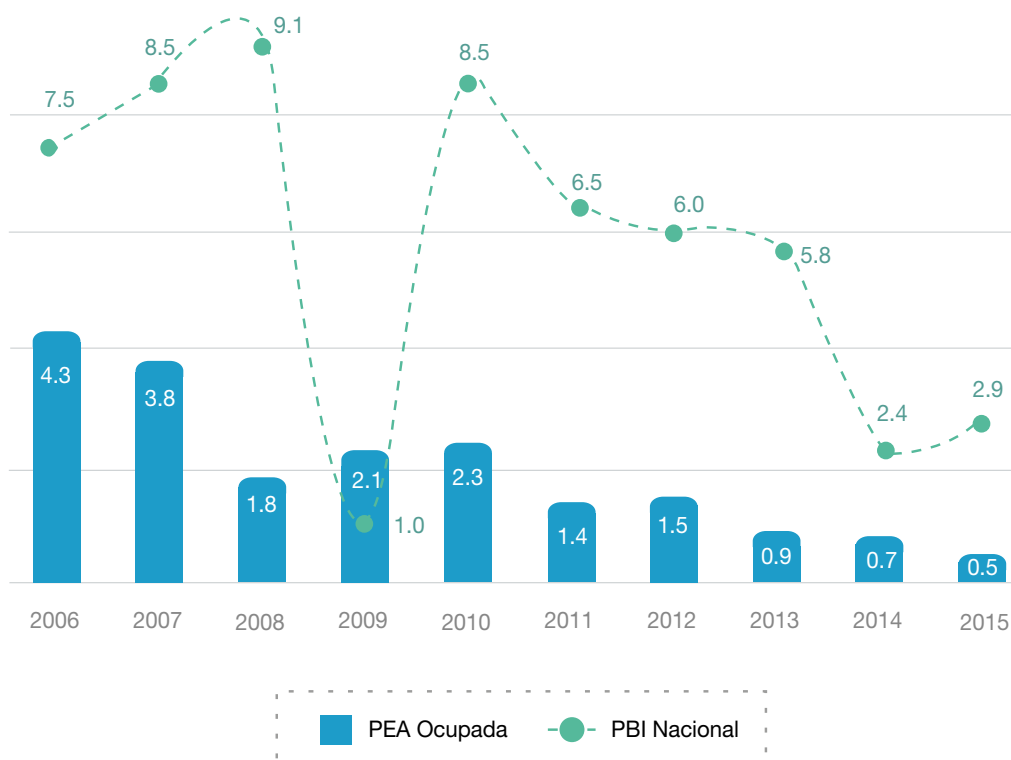
## b) Empleo

En los últimos años la economía nacional experimentó una ligera desaceleración. Desempeño que también se ha visto reflejado en el reducido crecimiento del empleo.

**Gráfico 8**

### Crecimiento del Empleo y el PBI Nacional, 2006 - 2015

(Variación porcentual)



Fuente: MTPE, INEI  
Elaboración: DEMI - PRODUCE

<sup>6</sup> Reporte de Inflación: "Panorama actual y proyecciones macroeconómicas 2015-2017, Diciembre 2015".



Según información del BCRP<sup>7</sup>, se estima una recuperación del PBI Nacional para el cierre del año 2016 con una tasa de 4%. Esto debido a una reversión parcial de factores de oferta que afectaron el 2014 al sector primario (caída 2.1%) y que el 2015 fue recuperándose principalmente en minería metálica, por mayor producción de cobre, y en los sectores agropecuario y pesca. Esta proyección supone también una mejora gradual del crecimiento de la demanda interna, con un crecimiento de 3.0% para el 2016, considerando que la inversión privada dejaría de caer por la ejecución de los proyectos entregados en concesión y considerando los anuncios de proyectos de inversión.

Una situación imprevista ocurrió en la economía peruana el año 2009, el empleo creció 2.1% a pesar de que en ese año el crecimiento de la economía tuvo una fuerte desaceleración afectada por la crisis financiera internacional. Tal es así que entre los años 2010 y 2015 la economía peruana aún no ha logrado recuperarse y continúa desacelerándose. Situación similar ha ocurrido con el crecimiento del empleo, este pasó de 2.3% el 2010 a 0.5% el 2015. Se espera que este año esta situación pueda revertirse de aumentar la inversión privada y de presentarse un clima más favorable para las economías de los países socios comerciales del Perú.

### c) Inflación

En el año 2002, el BCRP adopta el régimen de metas explícitas de inflación, mediante el cual busca mantener la inflación anual en un rango meta de 1%

a 3%. Este cambio de régimen de política monetaria coincide con el buen desempeño de la economía del país, motivo por el cual el BCRP a través de la tasa de interés de referencia tiene una mayor flexibilidad de su política para atenuar shocks negativos contra la economía peruana.

La inflación en el año 2015 fue en promedio de 3.5% y estuvo fuera del rango meta propuesto (entre 1% y 3%). El aumento ocurrió principalmente en el segundo semestre del 2015 debido al alza en los precios de alimentos y tarifas eléctricas. En tanto, la inflación, sin contar con el rubro de alimentos y energía<sup>8</sup>, ascendió a 3.1% ligeramente mayor a lo registrado en 2014 (2.7%).

Es importante que el BCRP cumpla con su objetivo de mantener la inflación dentro del rango meta, ya que esto permitirá que los agentes económicos anclen sus expectativas de inflación a dicho rango, con lo cual la política monetaria será más potente para atenuar los shocks negativos nacionales e internacionales.

En este contexto, las expectativas de inflación para el 2016 se localizarían ligeramente por encima del rango meta. Sin embargo, muestran un patrón decreciente hacia el final del horizonte de proyección (2015-2017).

---

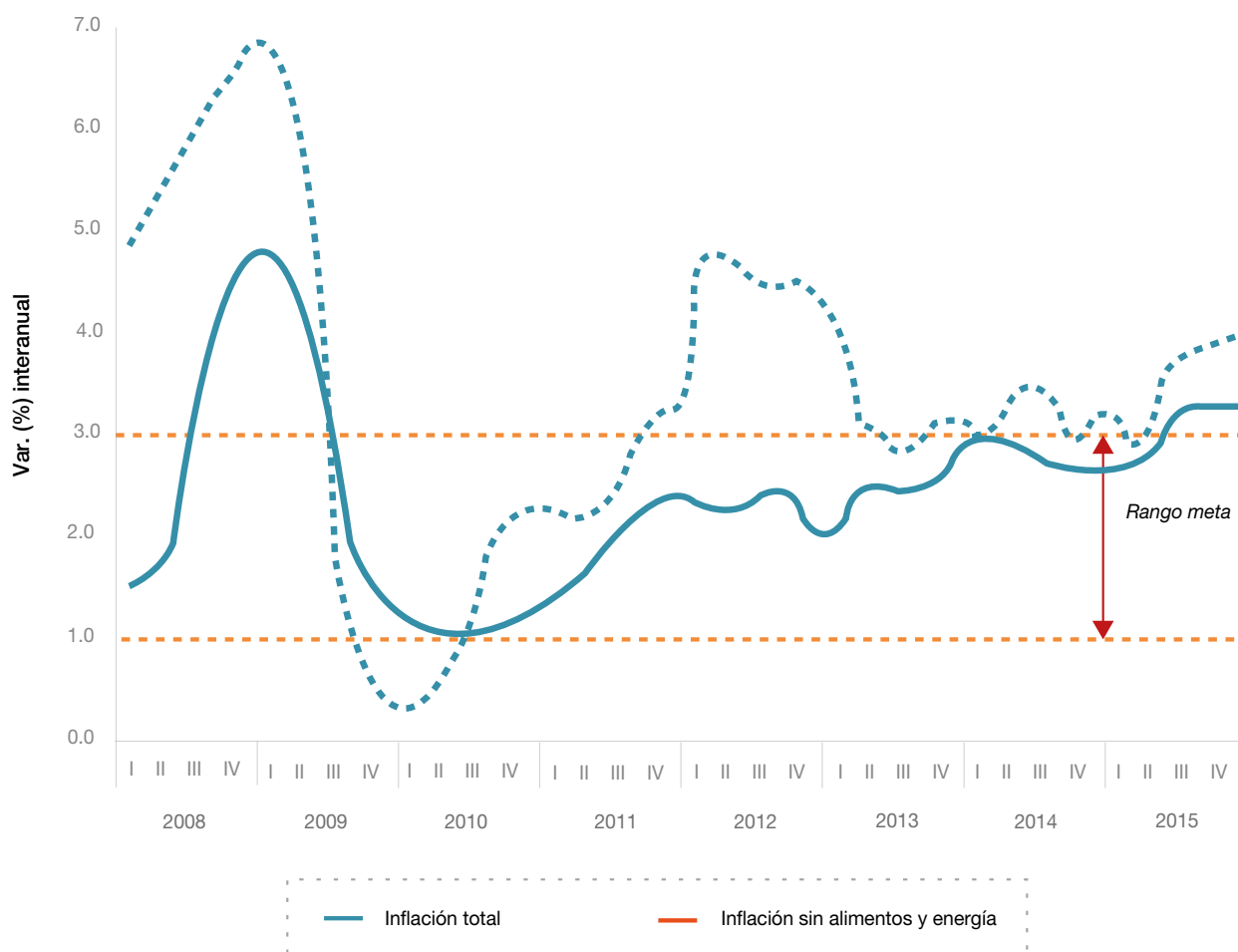
<sup>7</sup> Reporte de Inflación: "Panorama actual y proyecciones macroeconómicas 2015-2017, Diciembre 2015".

<sup>8</sup> Es decir descontamos el efecto de estos rubros que presentan mayor volatilidad de precios.

## Gráfico 9

### Inflación total y subyacente, 2008 - 2015

(Variación porcentual)



Fuente: BCRP  
Elaboración: DEMI - PRODUCE

Según información del BCRP<sup>9</sup>, se estima una recuperación del PBI Nacional para el cierre del año 2016 con una tasa de 4%. Esto se basa en una reversión parcial de factores de oferta que afectaron el 2014 al sector primario (caída 2.1%) y que el 2015 fue recuperándose principalmente en minería metálica, por mayor producción de cobre, y en los sectores agropecuario y pesca. Esta proyección supone

también una mejora gradual del crecimiento de la demanda interna, con un crecimiento de 3.0% para el 2016, considerando que la inversión privada dejaría de caer por la ejecución de los proyectos entregados en concesión y considerando los anuncios de proyectos de inversión.

<sup>9</sup> Reporte de Inflación: "Panorama actual y proyecciones macroeconómicas 2015-2017, Diciembre 2015".

#### d) Exportaciones

El buen escenario internacional favoreció para que la economía peruana registrara una balanza comercial positiva. Si bien en el año 2009 las exportaciones peruanas se contrajeron como resultado de la crisis financiera internacional, ésta continuó con su ritmo creciente alcanzando el más alto valor de la historia en los años 2011 y 2012 cuyos montos fueron de US\$ 46,376 millones y US\$ 46,367 millones, respectivamente. Luego, en los próximos años las exportaciones mostraron un descenso principalmente por las menores exportaciones de productos primarios (metales) como consecuencia de las menores inversiones mineras ante la reducción de las compras proveniente de China.

En los últimos dos años (2014–2015), el contexto internacional ya no era el mismo que años anteriores, el precio de las materias primas que ocupa gran parte de la canasta exportadora del país disminuyó, paralelamente al menor ritmo de crecimiento de la

economía China que impactó de manera negativa en las exportaciones peruanas que se redujeron a US\$ 34,233 millones en 2015, como se observa en el gráfico 10.

De acuerdo a las tasas proyectadas por el BCRP, para el año 2016 se estima que las exportaciones bordeen los US\$ 34,233 millones, monto que representaría un incremento de 3.0% con relación al 2015. Esto respondería a la recuperación de las exportaciones de productos tradicionales (6.8%), en particular, de cobre, harina de pescado y café, que va en línea con el moderado crecimiento de China y de la economía mundial, así como también por la recuperación gradual de los precios internacionales de los metales.

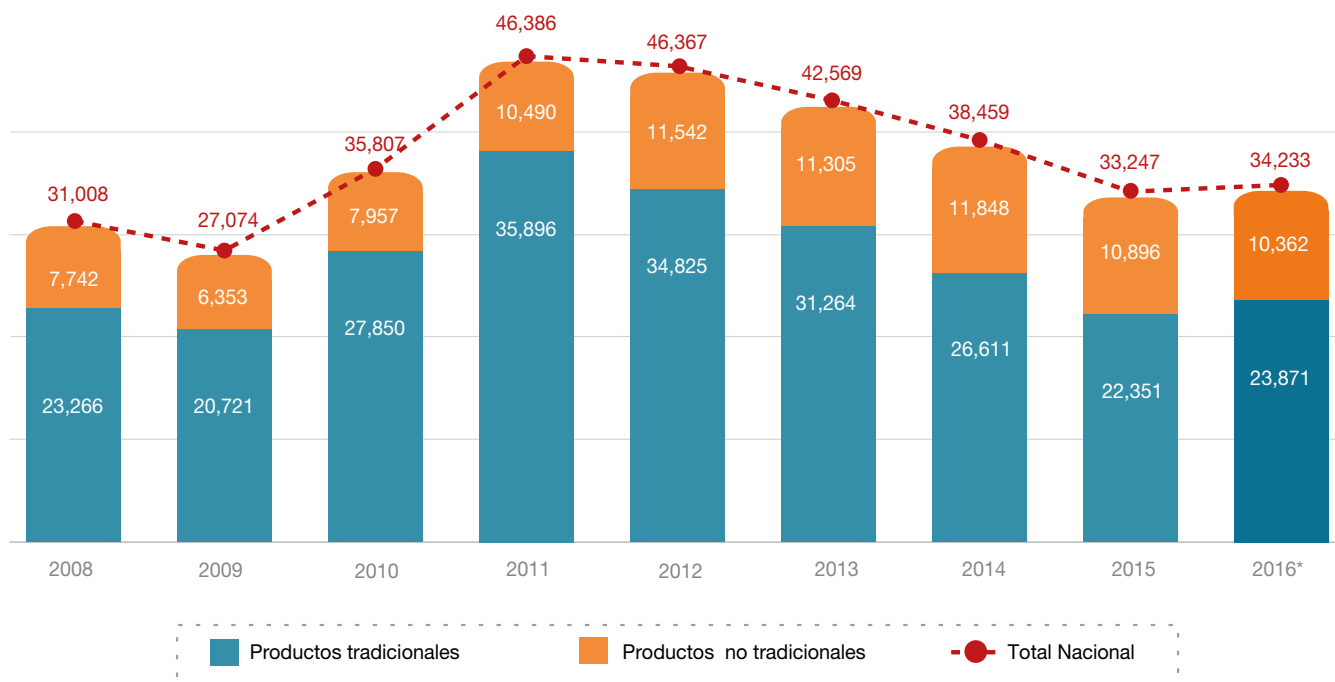
Asimismo, para el 2017 se espera un mayor crecimiento de las exportaciones 12.1%, considerando la recuperación gradual de la demanda mundial por productos tradicionales (entrada en operación de nuevos proyectos mineros), y en menor medida, por productos no tradicionales (agroindustriales).



Gráfico 10

### Evolución de las exportaciones peruanas, 2008 - 2016

(Millones de US\$ - FOB)



Nota: (\*) Proyecciones BCRP según Reporte de Inflación Setiembre 2016  
Fuente: SUNAT



# 2

## Las Cooperativas en el Perú

En esta sección se desarrolla el origen del sector cooperativo, conceptos, tipología de las cooperativas, marco legal, análisis externo, así como también se explica la importancia y necesidad del Directorio Nacional de Cooperativas como instrumento para el diseño de planes estadísticos, políticas, programas y proyectos orientados a su desarrollo productivo, económico, financiero y social.

### 2.1. Antecedentes y contexto actual del cooperativismo en el Perú

El movimiento cooperativo es el movimiento social o doctrina que define la cooperación de sus integrantes en el rango económico y social como medio para lograr que los productores y consumidores, integrados en asociaciones voluntarias denominadas cooperativas, obtengan un beneficio mayor para la satisfacción de sus necesidades. Está representado a una escala mundial a través de la Alianza Cooperativa Internacional, que es una organización no gubernamental independiente que reúne, representa y sirve a organizaciones cooperativas en todo el mundo.

Este movimiento emerge en nuestro país a mediados del siglo XIX a través de la consolidación de las cooperativas de consumo. Al igual que en la mayoría de los países latinoamericanos, se inicia como una

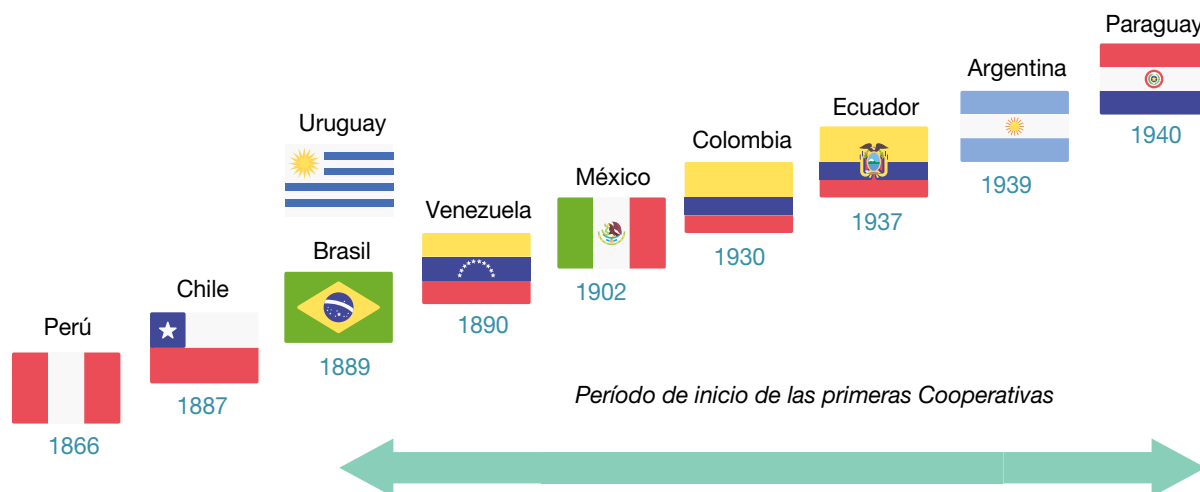
manifestación del movimiento obrero o sindical teniendo como referencia al modelo europeo, donde los obreros se unían para crear una nueva realidad basada en cooperativas (producción y distribución) que fuesen más rentables que las industrias y sustituir el sistema capitalista. En el Perú el movimiento cooperativista es el pionero en Latinoamérica (ver gráfico 11).

En la década de 1950, el movimiento cooperativo empieza a despegar con fuerza. Es así que en 1955 se identificaron 42 cooperativas, predominando las cooperativas de consumo con el 57%, mientras que el 43% restante correspondía a cooperativas agropecuarias, de vivienda y de crédito.



## Gráfico 11

### Origen del movimiento cooperativista en Latinoamérica



Fuente: ONU, Cooperativas de las Américas  
Elaboración: DEMI - PRODUCE

En 1964, se crea la Oficina Nacional de Fomento Cooperativo de manera transitoria, ya que sobre esta base, al año siguiente se dio origen al Instituto Nacional de Cooperativas (INCOOP), institución pública descentralizada perteneciente al Ministerio de Trabajo y Promoción Social. Debido a la necesidad de institucionalizarse y consolidarse el movimiento cooperativo en dicho año se promulga la Ley General de Cooperativas N° 15260.

Con la publicación de una nueva Ley de Reforma Agraria en el año 1969, en sustitución a la anterior de 1964, el cooperativismo agrario tomó un impulso extraordinario y una nueva faceta entre los años 1969 y 1979, al crearse cooperativas agrarias de producción en las que los medios de producción pertenecen y están bajo el control de sus trabajadores. Asimismo,

esta reforma significó modificar el régimen de tenencia, propiedad y uso de la tierra pre-existente en el medio rural<sup>10</sup>.

Sin embargo, el modelo de cooperativas impuesto por el Gobierno Militar fue vertical y no constituyó una propuesta para los productores y trabajadores, hubo una direccionalidad muy fuerte desde el propio Estado. Esta situación llevaría más adelante al debilitamiento del movimiento cooperativo. La ley fue modificada a inicios de los ochenta para dar mayor impulso al desarrollo de las cooperativas. Sin embargo, sufrió lamentables retrocesos normativos en la primera mitad de los noventa como la eliminación del mercado de tierras, descapitalización del campo, parcelación y excesivo minifundismo, entre otros.

<sup>10</sup> Eguren, F. (2006): Reforma agraria y desarrollo rural en el Perú. Centro Peruano de Estudios Sociales. Perú, p.13.

Normativamente, todas las cooperativas se rigen por la Ley General de Cooperativas (Decreto Supremo N° 074/90-TR), la cual recoge lo expuesto en el Decreto Legislativo N° 085, creado el año 1981. Esta ley consta de 135 artículos y declara de necesidad nacional y utilidad pública, la promoción y la protección del Cooperativismo. Además, en esta ley se establece la estructura organizativa de las cooperativas, el régimen económico y administrativo, las sanciones y liquidaciones, y se identifican a las organizaciones de integración de las cooperativas.

Las recomendaciones de política económica contenida en el Consenso de Washington (presentado por primera vez en 1989 por John Williamson) fueron aplicadas por el Perú en la década de los noventa. Según un estudio realizado por la OTI (2012)<sup>11</sup>, se privilegiaron a las empresas privadas respecto a otras formas de generación de riqueza, como las empresas cooperativas. Esto ocasionó que en 1992 se desactive el Instituto Nacional de Cooperativas (INCOOP), propiciando una acelerada descapitalización y la posterior liquidación de importantes cooperativas de ahorro y crédito. Los demás tipos de cooperativas fueron excluidos de las políticas públicas y de los programas de promoción empresarial.

El sector cooperativo ha cambiado estructuralmente al día de hoy. Existe un mayor número de cooperativas de ahorro y crédito, así como también cooperativas agrarias. Estas cooperativas en la última década han ampliado su capacidad productiva debido al incremento en la actividad exportadora.

El movimiento cooperativo no solo se concentra en un sector específico sino que se adapta a las circunstancias del contexto en el cual opera. Es así

que durante la crisis internacional, las cooperativas, principalmente las de ahorro y crédito, y agrarias se han sostenido en un contexto moderado de desempeño económico del país, para salvaguardar el empleo y el desarrollo, aunque estas son muy pocas a nivel nacional.

Es importante reconocer la labor que el movimiento cooperativo ha desempeñado y desempeña a lo largo de la historia, al responder a exigencias concretas y seguir la evolución de la sociedad, orientándose particularmente a las poblaciones más vulnerables y dando prioridad a los servicios en todas aquellas situaciones de transformación post-industrial que hoy dominan el contexto económico nacional e internacional. Entre los casos de éxito ocurrió con las cooperativas agrarias cafetaleras situadas en la Selva del país y se caracterizan por el predominio del café orgánico, en la misma línea las cooperativas cacaoteras han incrementado su producción y calidad.

El panorama de hoy del sector cooperativista restituye una imagen positiva, gracias a su sostenibilidad y por el desarrollo de sus competencias específicas (gestión empresarial y organizacional, poder de negociación, acceso a TIC, mejora de productos, oferta de servicios, entre otros) aprovechando los recursos locales y sociales. Además, al haber declarado la Organización de las Naciones Unidas (ONU) al 2012 como Año Internacional de las Cooperativas, se generó una gran oportunidad de reivindicar el papel de este sector a escala global. Las cooperativas en la actualidad intentan abandonar su estado actual para pasar a otro más eficiente, productivo y competitivo.

---

<sup>11</sup> Mogrovejo, R, Vanhuynegem, P.& Vásquez, M. (2012), "Visión panorámica del sector cooperativo en el Perú".

## 2.2. Definición, características, principios y tipos

### ¿Qué es una cooperativa?

Una cooperativa es una forma de organización que tiene por objeto prioritario la promoción de actividades económicas y sociales de sus miembros y la satisfacción de sus necesidades con la participación activa de los miembros, observando los principios cooperativos y atendiendo a la comunidad de su entorno<sup>12</sup>.

El objetivo de una cooperativa es promover el beneficio de sus socios por medio de la provisión de bienes y servicios.

Una forma de comprender este esquema asociativo es por ejemplo, la asociación de un grupo de cafetaleros que se unen en busca de un beneficio económico común, por sí solos los pequeños productores de café no tendrían poder de negociación para comprar insumos a menores costos unitarios, enfrentarían limitación para el procesamiento del café y no alcanzarían un volumen apropiado de oferta para mejorar sus precios, pero si estos productores se unen bajo la forma cooperativa todo sería mucho más beneficioso para ellos, es decir, tendrían un mayor margen para poder negociar y enfrentarían las limitaciones juntos, y esto permitiría sobrellevar más rápido los inconvenientes.

Las cooperativas representan un modelo asociativo, cuyos objetivos económicos y empresariales se integran con otros actores empresariales, de carácter social, consiguiendo de esta forma un crecimiento basado en el empleo, la equidad y la igualdad. El cooperativismo no se concentra en un sector

específico sino que se adapta a las circunstancias del contexto en el cual opera o se desarrolla la economía del país. Puede ser rural o urbano, de baja o alta tecnología, es transversalmente difuso en el sector primario, secundario y terciario.

### Características específicas de la cooperativa

Las cooperativas tienen la propiedad de compartir entre los miembros y gestionar por los mismos de forma igualitaria con una finalidad mutualista. Según el principio de responsabilidad social estas presentan las siguientes características<sup>13</sup>:

**a) Grupo de personas:** una cooperativa es un grupo de personas (naturales o jurídicas) unidas, por lo menos, por un interés económico común.

**b) Autoayuda solidaria:** el objetivo común de todo el grupo y de cada miembro individual del mismo es promover ese interés común por medio de la acción conjunta, la cual está basada en la autoayuda solidaria.

**c) Empresa cooperativa:** el medio para lograr ese propósito consiste en establecer una empresa cuya propiedad, gestión y administración sea compartida por todos y cada uno de los asociados.

**d) Promoción de los asociados:** el objetivo fundamental de esa empresa común es el de promover los intereses de las empresas privadas de los asociados o de sus economías domésticas.

---

<sup>12</sup> Gadea Soler E. & Díez Ácimas Luis (2014).

<sup>13</sup> Sarmiento, A. (2014), "Algunos problemas jurídicos a resolver en una reforma de la ley de cooperativas". III Cumbre Cooperativa de las Américas. Cartagena- Colombia.



## Valores y principios cooperativos

Los principios y valores<sup>14</sup> son los elementos distintivos de las organizaciones y empresas cooperativas. En 1844, los Pioneros de Rochdale<sup>15</sup> formularon un sistema de principios simples, claros y contundentes, que les permitió asegurar la conducción de la organización en beneficio de sus miembros.

### Valores cooperativos

El término “valores” hace referencia a las convicciones profundas de las cooperativas, que determinan su manera de ser y de orientar su conducta.

Las cooperativas se basan en los siguientes valores:

**Ayuda Mutua.-** Son instituciones que fomentan la educación continua, mediante la acción conjunta y responsable para mejorar los objetivos principales.

**Responsabilidad.-** Es la obligación de responder por los propios actos. Es también garantizar el cumplimiento de los compromisos adquiridos.

**Democracia.-** En el cooperativismo hay “democracia” cuando los asociados conservan el control de la cooperativa participando en la toma de decisiones en asambleas generales, en órganos sociales por medio de sus representantes o en otros espacios de poder.

**Igualdad.-** Consiste en otorgar el mismo trato y condiciones de desarrollo a cada asociado sin discriminación de sexo, clase social y capacidad intelectual o física.

**Equidad.-** Se refiere a la idea de dar a cada cual lo que se merece o ha ganado según sea su participación o

aporte y considerar sus condiciones y características especiales.

**Solidaridad.-** Es la aceptación libre y voluntaria a una causa o empresa, creando una relación de mutuo apoyo donde la felicidad depende de la acción colectiva. Es entonces la comunidad de intereses, sentimientos y propósitos.

Siguiendo la tradición de sus fundadores sus miembros creen en los valores éticos de:

**Honestidad.-** Es la honradez, la seriedad y la pureza en la conducta de los asociados. La persona honesta es incapaz de robar, estafar o defraudar.

**Transparencia.-** En una cooperativa hay “transparencia” cuando la información es controlada entre asociados y dirigentes de manera clara, y oportuna. En la transparencia la base está en la confianza, la comunicación y la sinceridad. Se oponen a ella el encubrimiento y el engaño.

**Responsabilidad Social.-** En el cooperativismo la “responsabilidad social” se vincula al compromiso con el desarrollo de la comunidad. Debido a esto las cooperativas son fundamentales en la generación de empleo y en la equitativa distribución de la riqueza.

**Preocupación por los demás.-** Hasta no lograr el bienestar material y espiritual de las personas que le rodean, el cooperativista estará en una situación de inquietud, buscando soluciones a los problemas sociales.

### Principios cooperativos

El término “principios” son el soporte de la visión, la misión, y la estrategia y los objetivos estratégicos. Así

---

<sup>14</sup> Definición de Cooperativas de las Américas de la Alianza Cooperativa Internacional (ACI).

<sup>15</sup> Sociedad Equitativa de los Pioneros de Rochdale fue una cooperativa de consumo, y la primera en distribuir entre sus socios los excedentes generados por la actividad, formando las bases del movimiento cooperativo moderno. Cobraron fama por desarrollar los llamados Principios de Rochdale.

los principios cooperativos no son simples normas que se deben aplicar en una cooperativa, sino que representan los fundamentos en los que se apoya la propia filosofía de la cooperativa.

#### ***Membresía abierta y voluntaria***

Las cooperativas son organizaciones voluntarias abiertas para todas aquellas personas dispuestas a utilizar sus servicios y dispuestas a aceptar las responsabilidades que conlleva la membresía sin discriminación de género, raza, clase social, posición política o religiosa.

#### ***Control democrático de los miembros***

Las cooperativas son organizaciones democráticas controladas por sus miembros quienes participan activamente en la definición de las políticas y en la toma de decisiones. Los hombres y mujeres elegidos

para representar a su cooperativa, responden ante los miembros.

#### ***Participación económica de los miembros***

Los miembros contribuyen de manera equitativa y controlan de manera democrática el capital de la cooperativa. Por lo menos una parte de ese capital es propiedad común de la cooperativa.

#### ***Autonomía e independencia***

Las cooperativas son organizaciones autónomas de ayuda mutua, controladas por sus miembros. Si entran en acuerdos con otras organizaciones (incluyendo gobiernos) o tienen capital de fuentes externas, lo realizan en términos que aseguren el control democrático por parte de sus miembros y mantengan la autonomía de la cooperativa.



### Educación, formación e información

Las cooperativas brindan educación y entrenamiento a sus miembros, a sus dirigentes electos, gerentes y empleados, de tal forma que contribuyan eficazmente al desarrollo de sus cooperativas. Además, las cooperativas informan al público en general, particularmente a jóvenes y creadores de opinión, acerca de la naturaleza y beneficios del cooperativismo.

### Cooperación entre cooperativas

Las cooperativas sirven a sus miembros más eficazmente y fortalecen el movimiento cooperativo trabajando de manera conjunta por medio de estructuras locales, regionales e internacionales.

### Compromiso con la comunidad

La cooperativa trabaja para el desarrollo sostenible de su comunidad por medio de políticas aceptadas por sus miembros.

## Tipos de cooperativas

De acuerdo a la Ley General de Cooperativas (Decreto Supremo N° 074-90-TR), las cooperativas se pueden clasificar en dos clases, por su estructura social y por su actividad económica, siendo estas:

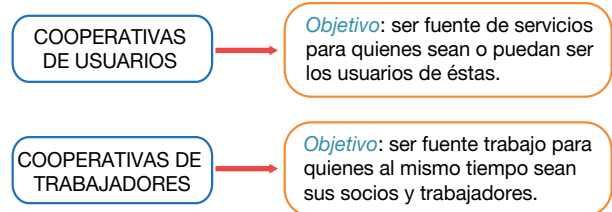
### a) Por su estructura social

Las cooperativas se clasifican en dos modalidades:

**Cooperativas de usuarios:** es cuando la cooperativa se constituye para brindar servicios a sus socios (p.e. servicio de compras conjuntas, servicio de comercialización, servicios de crédito, etc.). Los

propietarios de la cooperativa son los socios que hacen uso de los servicios que ella brinda.

**Cooperativa de trabajadores:** es cuando la cooperativa se constituye para brindar trabajo a sus socios (p.e. una cooperativa en la que los socios se integren para trabajar en común). Los propietarios de la cooperativa son los socios que trabajan (socios -trabajadores).



### b) Por su actividad económica

Según la actividad económica que desarrollan, se distinguen 19 tipos de cooperativas<sup>16</sup>:

1. Cooperativas agrarias
2. Cooperativas agrarias azucareras
3. Cooperativas agrarias cafetaleras
4. Cooperativas agrarias de colonización
5. Cooperativas comunales
6. Cooperativas pesqueras
7. Cooperativas artesanales
8. Cooperativas industriales
9. Cooperativas mineras
10. Cooperativas de transportes
11. Cooperativas de ahorro y crédito
12. Cooperativas de consumo
13. Cooperativas de vivienda
14. Cooperativas de servicios educacionales
15. Cooperativas de escolares
16. Cooperativas de servicios públicos
17. Cooperativas de servicios múltiples
18. Cooperativas de producción especiales
19. Cooperativas de servicios especiales

<sup>16</sup> PRODUCE (2009). "Manual para la Gestión Empresarial de la Cooperativas de Servicios". 1ra. Edición. Lima.

A continuación se define algunos conceptos de tipos de cooperativas que operan en el país:

**Cooperativas agrarias.-** Se encuentra integrado por diversos productores agrarios que se organizan para cumplir objetivos comunes, como la compra de insumos (semillas, fertilizantes, etc.) entre otras labores propias de la actividad.

**Cooperativa de ahorro y crédito.-** Es una institución financiera cooperativa, propiedad de sus miembros, quienes guían sus políticas y disfrutan de sus servicios. Es una entidad que sirve a sus socios, ofreciéndoles un lugar seguro y conveniente para depositar ahorros y acceder a préstamos de tasas razonables, entre otros servicios financieros.

**Cooperativas de servicios múltiples.-** Son aquellas que brindan una serie de servicios a sus socios con un objeto social "múltiple".

**Cooperativas de vivienda.-** Este tipo de cooperativas fomentan a sus asociados la construcción, adquisición, reparación o arrendamiento de viviendas. Se basan en la unión de esfuerzos y aportes de las personas interesadas.

**Cooperativas de producción.-** Los socios son dueños de sus establecimientos productivos, a través de la propiedad común de elementos de producción (instalaciones, maquinaria, etc.) y de asumir los miembros técnicos y comerciales de su actividad.

**Cooperativas de consumo.-** Son aquellas que a través de las cuales los socios distribuyen artículos y servicios de consumo personal y del hogar, en condiciones beneficiosas en cuanto a precio y calidad.

## 2.3. Marco legal y políticas de estado

### a) Marco legal

Las cooperativas en el Perú se rigen por la Ley General de Cooperativas aprobada por el Decreto Legislativo N° 085 del año 1981, con sus modificaciones y reglamentos. El Texto Único Ordenado de esta Ley fue aprobado por el Decreto Supremo N° 074-90-TR. La Ley de Cooperativas comprende 135 artículos organizados en ocho títulos. En esta norma se ha declarado de necesidad nacional y utilidad pública, la promoción y la protección del Cooperativismo, como un sistema eficaz para contribuir al desarrollo económico, al fortalecimiento de la democracia y a la realización de la justicia social.

Una cooperativa para formalizarse debe cumplir con las normas que establece la Superintendencia Nacional

de Aduanas y de Administración Tributaria (SUNAT) para obtener el Registro Único del Contribuyente, las normas establecidas en la Ley de Registros Públicos, así como las normas del Ministerio de Trabajo y Promoción del Empleo (MTPE) para obtener las planillas de trabajadores y del Instituto Nacional de Defensa de la Competencia y de la Protección de la Propiedad Intelectual (INDECOPI) para obtener una marca, en el caso que lo requiera.

Las normas esenciales que se deben considerar para constituir una cooperativa están relacionadas con la administración de la cooperativa y su forma organizativa, el régimen económico y patrimonial que se describe en la Ley General de Cooperativas y se complementa en los estatutos de la cooperativa.

En una cooperativa coexiste un régimen de propiedad colectiva e individual con las siguientes características:

- El capital social surge por aportaciones de los socios.
- El tipo y monto de aportación se define en el estatuto.
- Puede aportarse en dinero, muebles o inmuebles.
- La aportación origina un “certificado de aportación”.

Es importante también que una cooperativa cuente con los permisos especiales y sectoriales. Estos se solicitan a las autoridades competentes de determinado sector para que la cooperativa pueda realizar sus actividades económicas específicas para la que fuera creada.

## b) Políticas de Estado

En octubre del año 2008, a iniciativa del Congreso de la República del Perú, se promulga la Ley N° 29271, que establece que el Ministerio de la Producción es la instancia competente para la promoción y desarrollo de las cooperativas. Cabe indicar que mediante esta misma norma se transfieren las funciones y competencias sobre la promoción de micro y pequeña empresa (MYPE) del Ministerio de Trabajo y Promoción del Empleo al Ministerio de la Producción.

El alcance de la Ley N° 29271 define claramente en el artículo 2° de la mencionada norma: *“Competencia en materia de promoción y fomento de Cooperativas. El Ministerio de la Producción formula, aprueba y ejecuta las políticas de alcance nacional para el fomento y promoción de las cooperativas como empresas que promueven el desarrollo económico y social. Para tal efecto, dicta normas de alcance nacional y supervisa su cumplimiento”*.

La Ley N° 29271 no hace mayor distinción entre modalidades y tipos de cooperativas que deben ser promovidas por el Ministerio de la Producción.

En el primer semestre del 2011, el Congreso de la República aprobó dos leyes de profundo impacto para la promoción de las cooperativas:

**Ley N° 29683** - Ley que precisa los alcances de los Artículos 3° y 66° del Decreto Legislativo N° 085 de la Ley General de Cooperativas (13.05.2011).

**Ley N° 29717** - Ley que incorpora el Artículo 4-A respecto a las cooperativas a la Ley N° 28424 (Ley que crea el Impuesto Temporal a los Activos Netos - ITAN), publicada el 25 de junio de 2011.

La Ley N° 29683 precisa el “Acto Cooperativo”<sup>17</sup> y aclara que las cooperativas están inafectas al Impuesto General a las Ventas (IGV) por las operaciones que realicen con sus socios, así como también inafectas al Impuesto a la Renta (IR) por los ingresos netos provenientes de las operaciones que realicen las cooperativas con sus respectivos socios.

En tanto, en la Ley N° 29717 se establece que para el caso de las cooperativas que gocen de inafectaciones o exoneraciones parciales del Impuesto a la Renta relativas a rentas obtenidas por operaciones propias de su actividad, el ITAN se calculará en forma proporcional aplicando el porcentaje correspondiente a las operaciones generadoras de renta de tercera categoría sobre el valor de los activos netos. Esta norma entró en vigencia a partir del 01 de enero del 2012.

El Ministerio de la Producción y la Confederación Nacional de Cooperativas del Perú (CONFENACOOOP) suscribieron el 11 de julio de 2012 un Convenio Marco de Cooperación Interinstitucional para coordinar iniciativas conjuntas con el fin de consolidar y fortalecer el modelo cooperativo en todo el territorio nacional. Asimismo, también busca desarrollar nuevos tipos de cooperativas, además de las de ahorro y crédito

---

<sup>17</sup> Se entiende por acto cooperativo a los realizados entre las cooperativas y sus asociados y por aquellas entre sí, en el cumplimiento del objeto social y la consecución de los fines institucionales.

y agrarias, que favorezcan la provisión de redes de servicios cooperativos a sus bases.

En julio de 2013 el Ministerio de la Producción presentó el Primer Directorio Nacional Virtual de Cooperativas, el cual permitió disponer de información actualizada respecto a la identificación, ubicación, base social, actividad económica, rango de ingresos acceso a tecnologías de la información, representatividad e institucionalidad de las cooperativas del Perú.

En la actualidad aún no se cuenta con una nueva Ley de Cooperativas, siendo de suma importancia para fortalecer el autocontrol cooperativo, fomentar en las cooperativas el buen desempeño de la práctica empresarial asociativa, tener una mejor supervisión y control, entre otros, pero sin modificar la esencia del cooperativismo.



## 2.4. Ventajas, limitaciones y estrategias de las cooperativas

El sector cooperativo se diferencia de otras organizaciones en relación a que la propiedad es compartida entre los socios y gestionada por los mismos de forma igualitaria. Y de acuerdo al principio de responsabilidad social, las cooperativas son un fenómeno global presente en cada región y continente. Opera sin distinción entre las diversas economías de países industrializados, emergentes y en vías de desarrollo.

El cooperativismo es diversificado y no se concentra en un sector específico. Se adapta a las circunstancias del contexto en el cual opera. Además, las cooperativas se encuentran ubicadas tanto en el ámbito rural como urbano, con actividad de baja y alta tecnología.

La longevidad de las cooperativas es una característica importante en ellas, más que su ritmo de crecimiento, ya que refleja su permanencia en la sociedad, con una visión propia y específica sobre la economía.

En las últimas décadas, se ha dado la transformación del capitalismo industrial en financiero, es decir, los ingresos en las actividades financieras ha crecido sustancialmente pero sin dejar de lado las actividades productivas (agraria, industrial, etc.). Esto responde por la constante búsqueda de nuevas oportunidades especulativas, que ha hecho que las finanzas mundiales se expandan al punto de perder el contacto con la realidad.

Para las cooperativas a nivel internacional el contexto actual es positivo, ya que en muchas regiones del mundo estas gozan de un patrimonio de confianza que los rezagos de la crisis no han eliminado. El panorama del movimiento cooperativo de hoy restituye

una imagen positiva y el Año internacional de las cooperativas, declarado por la ONU, es la oportunidad para reivindicar este papel a escala global.

Posterior al evento realizado por el Año Internacional de las Cooperativas, convocado por las Naciones Unidas, se viene promoviendo la ejecución del Plan Estratégico común destinado a favorecer la expansión sostenida del modelo empresarial cooperativo en cada uno de los países que forman parte de nuestro continente. A saber, la Alianza Cooperativa Internacional (ACI)<sup>18</sup>, durante su Asamblea General Extraordinaria en octubre del 2012 y en el marco del desafío de construir una década cooperativa, es la encargada de promover la ejecución del plan descrito anteriormente.

En la actualidad, el desempeño del sector cooperativo presenta ventajas y limitaciones.

### Ventajas

- Participación en las políticas del gobierno como estrategia de reducción de la pobreza.
- Iniciativas de integración del cooperativismo y la economía social.
- Contribuyen a una distribución del ingreso más equitativa.
- Generación de empleo directo
- Variedad de sectores
- Longevidad histórica

### Limitaciones

- Falta de activos por una escasa capitalización
- Baja calidad en los productos fabricados

---

<sup>18</sup> Es una organización no gubernamental independiente que reúne, representa y sirve a organizaciones cooperativas en todo el mundo. La ACI fue fundada en Londres en 1895. Sus miembros son organizaciones cooperativas nacionales e internacionales de todos los sectores de actividad: agrícolas, bancarias, de crédito y ahorro, industriales, de seguros, pesca, vivienda, salud, servicios públicos, servicios sociales, turismo y consumo.

- Competencia inequitativa con los productos importados
- Limitado conocimiento tecnológico
- Falta de estrategias de innovación
- Crédito limitado y de difícil acceso
- Existencia de informalidad
- Poca presencia en la actividad productiva
- Poco interés del Estado
- Marco jurídico desfasado

Es importante adoptar estrategias que vayan en línea con el Plan Estratégico propuesto por la ACI. En dicho plan, se han formulado estrategias que son importantes para el desarrollo del sector cooperativa, que deben adoptarse y efectuarse el debido seguimiento, siendo estas las siguientes:

### Estrategias

- Aumentar el nivel de participación de los miembros y mejorar el sistema de gestión

- Posicionar a las cooperativas como constructoras de sostenibilidad
- Consolidar el mensaje cooperativo (marca) y la identidad cooperativa
- Promover marcos jurídicos que apoyen el crecimiento cooperativo
- Promover la obtención de capital fiable para las cooperativas, garantizando la gestión por parte de los miembros.
- Educación, formación, incidencia e información
- Implementar las nuevas TIC en el sector cooperativo
- Mejorar los niveles de integración entre las cooperativas
- Generar buenas prácticas de administración y desarrollo

## 2.5. Relevancia de un Directorio Nacional de Cooperativas

El modelo cooperativista constituye hoy una propuesta organizativa de gran valor ya que se basa en el propio mercado y otorga a los asociados ventajas importantes como facilitar la asociatividad de empresas y empresarios, favorece la competitividad de las unidades económicas que la componen y puede reducir las barreras de acceso al mercado.

A fin de que el Estado desarrolle una política de fomento para el crecimiento de las cooperativas, es primordial saber dónde se encuentran, cuántos son, a qué se dedican, así como disponer de información detallada acerca de cómo funciona este esquema en nuestro país, de su movimiento económico —es fundamental para dotarlas de mejores condiciones en el desenvolvimiento adecuado de sus actividades— factores que limitan su competitividad, entre otros.

En ese sentido, fue necesario disponer de un Directorio Nacional de Cooperativas que sirva de línea de base para la comunicación con los actores directos -las cooperativas-, ya que en nuestro país no existía antecedente de algún directorio nacional que albergue información de dichas cooperativas. Existen esfuerzos de instituciones como el Instituto Nacional de Estadística e Informática (INEI) y la Federación Nacional de Cooperativas de Ahorro y Crédito del Perú (FENACREP), pero que tiene un directorio solo de cooperativas de ahorro y crédito afiliadas. Además, la información del Congreso de la República que ha clasificado a las cooperativas por actividad económica. No obstante, ninguna de estas instituciones posee universos concordantes. Por ejemplo, en el IV Censo 2008 ejecutado por el INEI se identificaron a 708 cooperativas, mientras según



padrón de SUNAT existían 1,668 cooperativas en el año 2008.

A fines del año 2012, el Ministerio de la Producción tuvo la iniciativa de ejecutar el Primer Directorio Nacional de Cooperativas en forma virtual mediante Resolución Jefatural N° 311-2012-INEI a través de un aplicativo informático vía web.

El liderazgo del proceso lo asumió el Ministerio de la Producción desde las Direcciones Generales de Desarrollo Productivo y de Estudios Económicos, Evaluación y Competitividad Territorial, con el apoyo de la Confederación Nacional de Cooperativas del Perú (CONFENACOOOP) y la Federación Nacional de Cooperativas de Ahorro y Crédito del Perú (FENACREP), así como de Sociedad de Cooperación para el Desarrollo Internacional (SOCODEVI), Central de Cooperativas de Servicios (SERVIPERÚ), Organización Internacional del Trabajo (OIT), la Junta Nacional del Café (JNC), entre otros.

El Directorio de Cooperativas es un instrumento de gestión diseñado con el propósito de disponer de información actualizada respecto a la identificación, ubicación base social, actividad económica, niveles de ingresos, acceso a tecnologías y cuantificación de las cooperativas en el Perú.

La elaboración del Directorio tiene por finalidad permitir que todas las cooperativas a nivel nacional se conozcan e integren entre sí, con el Estado y el mercado. Además, que sea el instrumento de consulta para las instituciones que estén involucradas con el sector cooperativo.

Los principales resultados obtenidos en el primer Directorio Nacional de Cooperativa 2012 fueron:

Se registraron 620 cooperativas a nivel nacional, de los cuales el 42.1% se concentran en Lima y Callao.

El 32.2% de las cooperativas que se registraron correspondían a la actividad de ahorro y crédito, seguidas por las Agrarias (20%) y servicios especiales (14.4%) y el resto (33.4%).

No obstante, dada la necesidad de mantener un directorio actualizado, en abril de 2014, el Ministerio de la Producción, mediante la Resolución Jefatural N° 094-2014-INEI realizó la actualización del Directorio Nacional de Cooperativas 2014. En este proceso, se solicitó información más desagregada para caracterizar a las cooperativas como la composición de los trabajadores reenumerados, socios y directivos por sexo, así como la identificación de los representantes de las cooperativas (Presidente del Consejo de Administración y Gerente General).

La información obtenida como resultado del Directorio Nacional de Cooperativas 2014 es insumo esencial para iniciar el cumplimiento de una serie de acciones concretas como la implementación de un observatorio económico, financiero y social de las cooperativas.

**Actualmente, se está iniciando las actividades para el desarrollo del Censo Nacional de Cooperativas 2016, el cual será realizado por el Ministerio de la Producción (PRODUCE) y el Instituto Nacional de Estadística e Informática (INEI) con la finalidad de apoyar la formulación, evaluación y seguimiento de políticas, planes, programas o proyectos para su contribución y desarrollo económico regional y nacional.**

# 3

## Caracterización de las cooperativas

En el Perú, las cooperativas funcionan desde hace varias décadas y han adoptado diversas formas (actividades), desde aquellas dedicadas a brindar fuerza de trabajo hasta las que se crean para realizar compras en conjunto, por lo que la situación económica y financiera de estas unidades empresariales es heterogénea.

Existen experiencias altamente exitosas como el caso de las cooperativas productoras de café y cacao, que con una buena gerencia y productos de calidad se han posicionado en el mercado nacional y extranjero, pero al mismo tiempo hay un número importante de ellas que no han encontrado entornos favorables.

Disponer un Directorio de cooperativas representa la primera línea de base para un análisis estadístico de las cooperativas del país. Es así que en esta sección presentamos una caracterización de las cooperativas con los resultados de la actualización del Directorio Nacional de Cooperativas 2014.

Durante el período de noviembre 2012 a agosto 2014, en el Directorio Nacional de Cooperativas del Ministerio de la Producción, se han registrado 883 cooperativas (activas y no activas). Sin embargo, de este universo, en el año 2014, solo 577 cooperativas actualizaron su información. Esto se explica en parte a que las cooperativas de ahorro y crédito, y de servicios han sido afectadas por la desaceleración de la economía nacional, principalmente en Lima, situación que ha provocado que varias de estas cooperativas de menor tamaño salgan del mercado o migren hacia las provincias donde presentan aún un crecimiento sostenido.

Es sobre este nuevo registro que se caracteriza a las cooperativas ya que se encuentran operativas y que regularmente operan en el mercado.

### 3.1. Presencia Nacional

El Sector Cooperativo tiene presencia a nivel nacional, ya que se encuentran presente en las 25 regiones del país. Tanto como locales únicos así como puntos de servicio (sucursales). Esto refuerza la idea de que

las cooperativas representan una solución alternativa de proveer bienes y servicios de manera más descentralizada e inclusiva.

### 3.1.1. Distribución regional

Al analizar la distribución de las 577 cooperativas por regiones, se observa que Lima y Callao concentran el 44.9% del total de cooperativas a nivel nacional. Ello se hace evidente en la correlación entre la densidad poblacional y la actividad; en esta región son predominantes principalmente las cooperativas financieras.

Después de Lima y Callao, le siguen las regiones de Cusco (8.5%) y Junín (6.6%). La particularidad que presentan estas regiones es que existe una

mayor concentración de cooperativas agrarias en estas regiones, pues en estas regiones predomina la producción de café y cacao.

Entre las regiones que concentran menos del 1% de cooperativas figuran: Madre de Dios, Tumbes, Huancavelica, Moquegua, Tacna, Ucayali, Loreto y La Libertad. A excepción de La Libertad y Loreto, estas regiones presentan un nivel bajo de empresariedad<sup>19</sup> así como densidad poblacional.

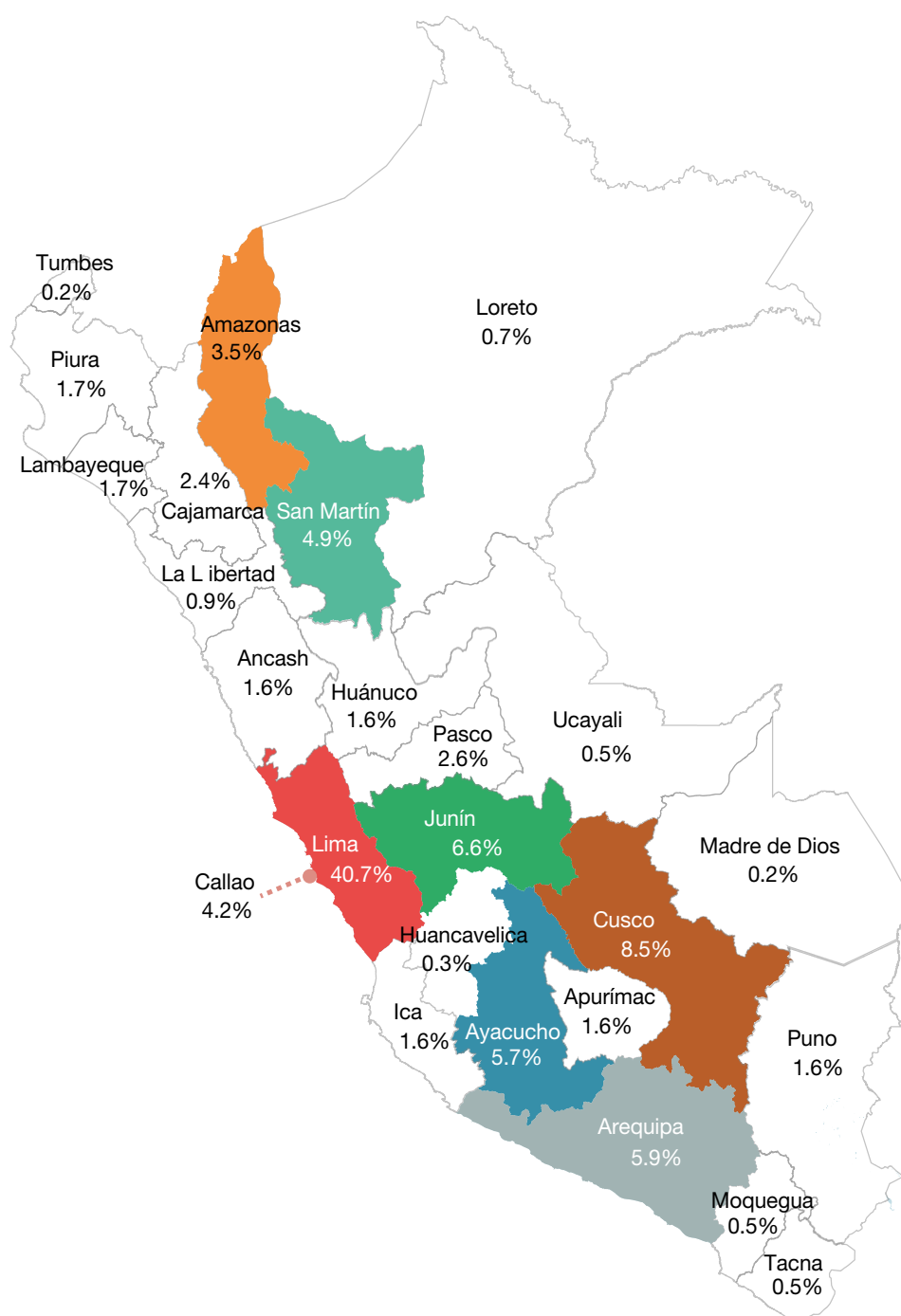


<sup>19</sup> Maqueda, F. (2010) define empresariedad al estudio de las características de las empresas y de los empresarios, los rasgos de la cultura empresarial y la inclinación a crear, expandir y consolidar empresas. (p.110).

## Gráfico 12

### Distribución de las cooperativas por región, 2014

(Porcentaje)



Fuente: PRODUCE - Directorio Nacional de Cooperativas 2014

Para determinar el impacto del cooperativismo en las regiones se ha utilizado el Indicador de Aceptación y Difusión (IAD)<sup>20</sup> del modelo cooperativo dentro de la población, que permite determinar las regiones donde se ha profundizado y promovido con mayor fuerza el modelo cooperativo como opción de empresa o solución de necesidades.

Como resultado del indicador, se obtiene que en el país el impacto del cooperativismo es bajo, debido a que hay 32 asociados por cada 1,000 habitantes. A nivel de regiones, sólo en cinco de estas, el impacto es medio, siendo estas: Ayacucho, Moquegua, Apurímac, San Martín y Pasco. Esto responde principalmente a un mayor número de cooperativas de ahorro y crédito. En el resto de las regiones, el nivel de profundización y promoción de las cooperativas es bajo.

También se realizó el análisis de distribución de las cooperativas a nivel de macro-región, observándose que después de la región de Lima y Callao que

concentra el 44.9% de las cooperativas en el país, el 17.5% de las cooperativas se concentran en la macro-región Sur Este<sup>21</sup>, donde predominan las actividades de ahorro y crédito, y agrarias. En estas regiones, han emergido las cooperativas alpaqueras constituidas para elevar la competitividad y mejorar la comercialización de la fibra de alpaca. En su conjunto, estas dos macro-regiones concentran el 62.4% del total de cooperativas en el país.

En la macro-región Lima y Callao, el 63.3% de las cooperativas se orientan mayormente a la actividad de ahorro y crédito (37.5%), y de servicios múltiples (25.9%). Estos tipos de cooperativas se han incrementado en los últimos años, dado que en Lima se concentra la mayor cantidad de microempresas, estos acceden a financiamiento de las cooperativas de ahorro y crédito, así como también, buscan asociarse para crear cooperativas de servicios múltiples como mercados de abastos, todo ello incentivado por el moderado crecimiento de la demanda interna.



<sup>20</sup> IAD es la división del número de asociados entre el número de habitantes de cada región multiplicado por cada 1000 habitantes, los parámetros de medición del impacto se define en lo siguiente: bajo (de 0 a 50 asociados), medio (de 51 a 100 asociados) y alto (de 101 a más asociados).

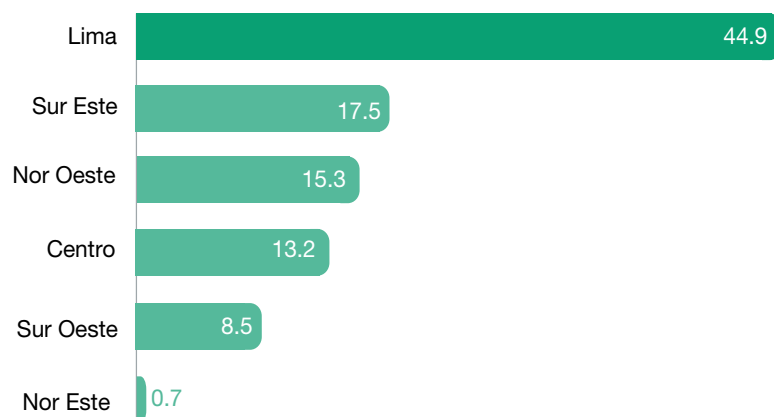
<sup>21</sup> Macro-regiones:

- Nor Este: Loreto
- Nor Oeste: Tumbes, Piura, Lambayeque, La Libertad, Cajamarca, Amazonas y San Martín
- Centro: Ancash, Ucayali, Junín, Huánuco, Pasco y Huancavelica
- Lima: Lima y Callao
- Sur Oeste: Ica, Arequipa, Moquegua y Tacna
- Sur Este: Cusco, Puno, Ayacucho, Madre de Dios y Apurímac

## Gráfico 13

### Distribución de las cooperativas por macro-región, 2014

(Porcentaje)



Fuente: PRODUCE - Directorio Nacional de Cooperativas 2014

### 3.1.2. Locales únicos y sucursales (puntos de servicios) a nivel nacional

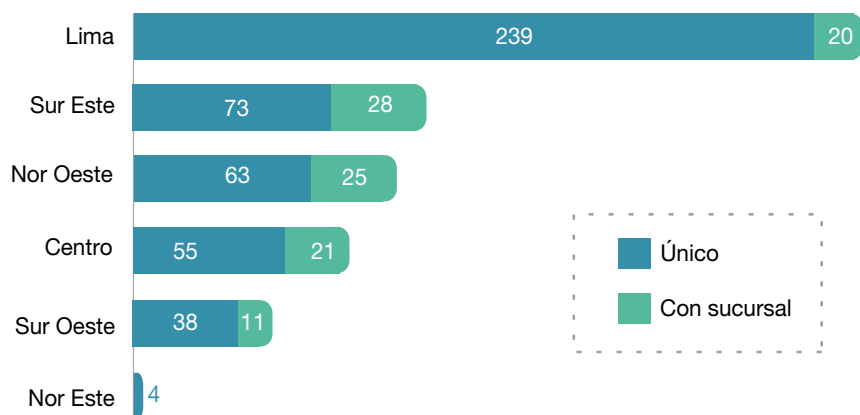
Es importante analizar cómo están distribuidos los locales únicos y las sucursales (puntos de servicios de las cooperativas) en el país. Generalmente, las cooperativas de mayores ingresos son las que se diversifican en las diferentes regiones, la actividad en que operan depende de las necesidades de la población y el potencial productivo de la región. Son relativamente muy pocas cooperativas con sucursales al interior del país, sólo el 18.2% de las cooperativas tiene sucursales.

Se observa que la macro-región Lima es la que concentra el mayor número de locales únicos y sucursales, y corresponden en gran proporción a

cooperativas de ahorro y crédito. Esto responde a que la actividad financiera en el país, en los últimos años, ha sido muy dinámica y se ha visto reflejado en el dinamismo de la economía nacional, sobretodo en comparación a los países Latinoamericanos. Este dinamismo estuvo impulsado principalmente por un comportamiento de la demanda interna ante el crecimiento del consumo privado. Coyuntura que fue aprovechada por el sector cooperativo para crecer al interior del país, entre las regiones que incrementaron sus activos (cartera de créditos) el año 2013, además de Lima (22.4%) figura Arequipa (49.2%), Ayacucho (28.3%) y Cusco (27.8%).

## Gráfico 14

### Número de sucursales por actividad macro-región, 2014



Fuente: PRODUCE - Directorio Nacional de Cooperativas 2014

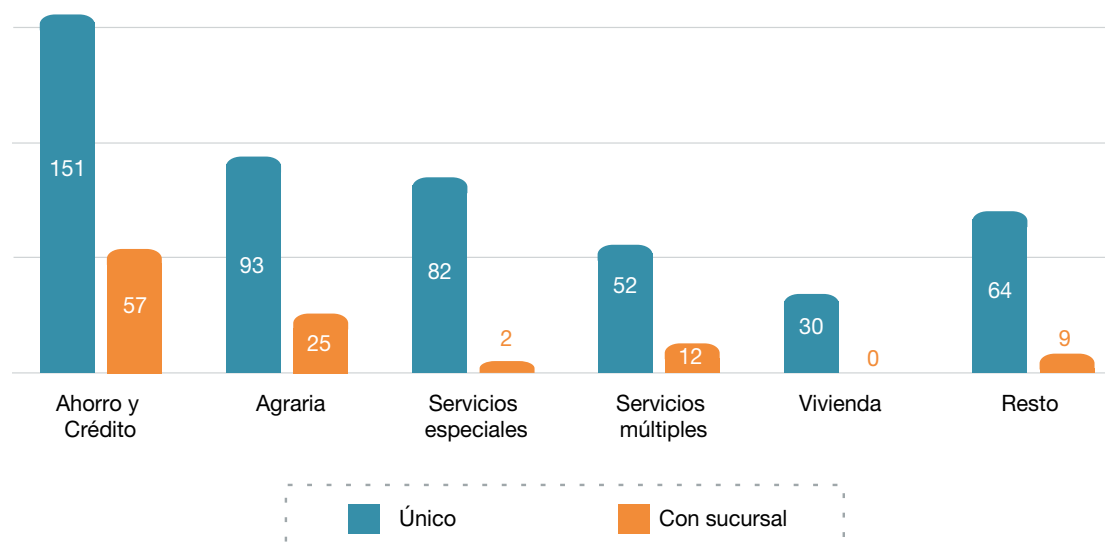
De acuerdo a los resultados, el 69% de las sucursales distribuidas en el país corresponden a la actividad de ahorro y crédito, seguido por las agrarias (12.8%). En su conjunto, estas representan el 81.8% del total de sucursales cooperativistas distribuidas al interior

del país. Al igual que el gran número de sucursales cooperativistas que operan en estas actividades, se puede observar que ellas van en línea con las cooperativas que operan en locales únicos.



Gráfico 15

### Número de cooperativas por categoría de local y actividad económica, 2014



Fuente: PRODUCE - Directorio Nacional de Cooperativas 2014

### 3.2. Tamaño de las cooperativas

De acuerdo al tamaño o escala de producción que pueden alcanzar las cooperativas, estas se pueden clasificar en micro, pequeña, mediana y de gran tamaño, para lo cual se toma como referencia el valor de las ventas anuales declarada por las cooperativas.

Por lo tanto, decimos que una cooperativa se categoriza como micro si sus ventas anuales son menores o iguales a S/. 570,000 (150 Unidades Impositivas Tributarias – UIT), así mismo para que una cooperativa se considere pequeña sus ventas anuales tienen que ser mayores a S/. 570,000 pero menores o iguales a 6'460,000 (1,700 UIT). Finalmente, si las

ventas de la cooperativa son mayores a 6'460,000 se consideran mediana y gran empresa.

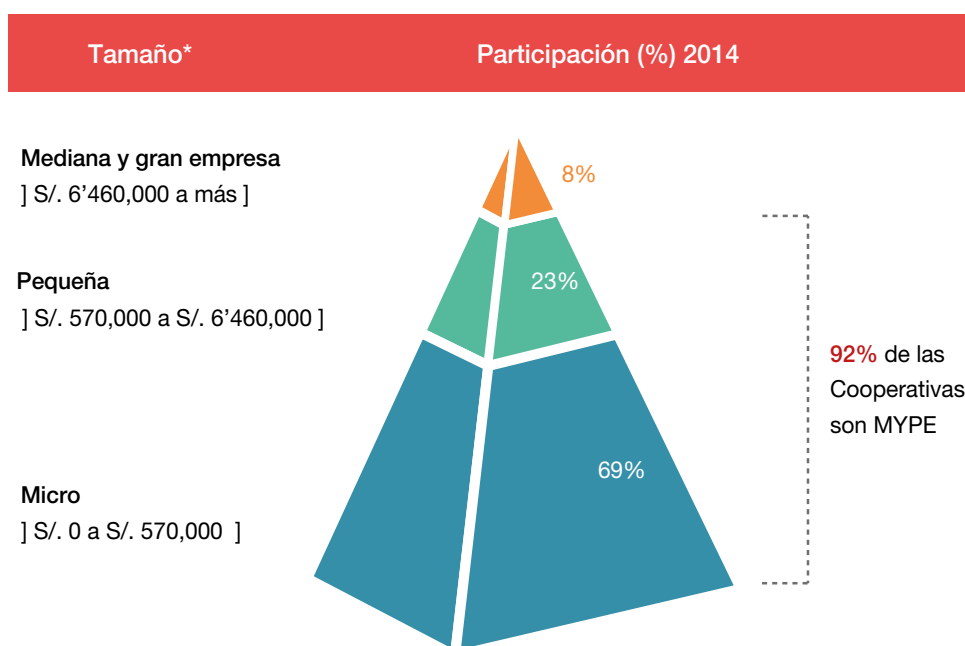
Con la anterior definición y de acuerdo a los resultados obtenidos con la actualización del Directorio Nacional de Cooperativas 2014 (577 cooperativas), se observa que el 92% de las cooperativas son MYPE, cuyas ventas o ingresos se estimaron en un S/. 361 millones en el año 2014. Sin embargo, la mediana y gran empresa cooperativistas son las que generan mayores ingresos, pero son muy pocas, que en su conjunto hacen el 8%.



## Gráfico 16

### Distribución de las cooperativas por tamaño empresarial, 2014

(Porcentaje)



(\*) El tamaño empresarial es determinado en base a la Ley N° 30056  
Fuente: PRODUCE - Directorio Nacional de Cooperativas 2014, SUNAT (2014)

#### a) Por actividad económica

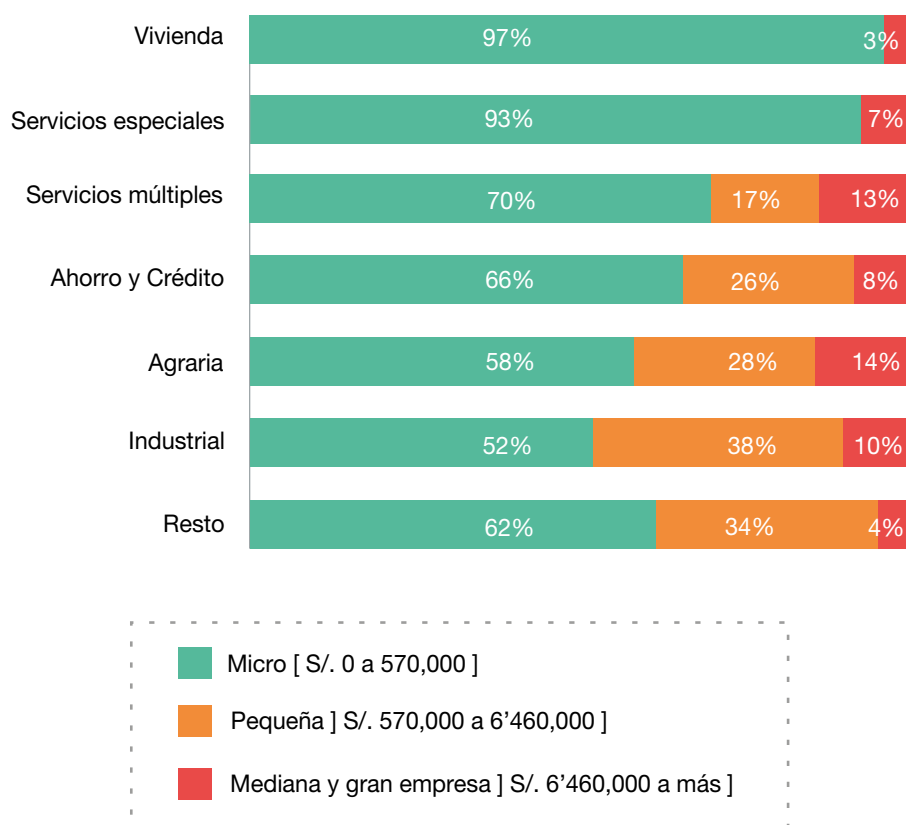
Se analizó la distribución del tamaño de las cooperativas según la actividad económica que desempeñan. Observándose que el 97% de las cooperativas que se desempeñan en la actividad de vivienda son consideradas micro, seguido de la actividad de servicios especiales con el 93%. En cuanto a las cooperativas categorizadas como pequeñas, resalta la rama Industrial, donde se aprecia que sólo concentra a micro y pequeñas cooperativas con el 52% y 38% respectivamente.

La actividad de ahorro y crédito es la que concentra el mayor número de cooperativas a nivel nacional (208 cooperativas), donde el 92% son MYPE y el 8% de estas son medianas y gran empresa. La concentración de MYPE en esta actividad económica se debe al buen desempeño del sector financiero en los últimos cinco años y se refleja en los indicadores macroeconómicos del país. Según FENACREP los activos de estas cooperativas registraron una tasa de crecimiento anual de 25.8% durante el período del 2009 al 2015. Las nuevas cooperativas de ahorro y crédito mayormente pertenecen a la zona sur y se dedican a otorgar créditos productivos enfocados al sector agricultura y ganadería.

## Gráfico 17

### Cooperativas por actividad económica y tamaño empresarial, 2014

(Porcentaje)



Fuente: PRODUCE - Directorio Nacional de Cooperativas 2014, SUNAT (2014)

De acuerdo a los resultados de la actualización del Directorio Nacional de Cooperativas 2014, el 76% de las cooperativas que se desempeñan en la región Arequipa son consideradas micro y solo el 3% representan a las medianas y gran empresa del total de la región.

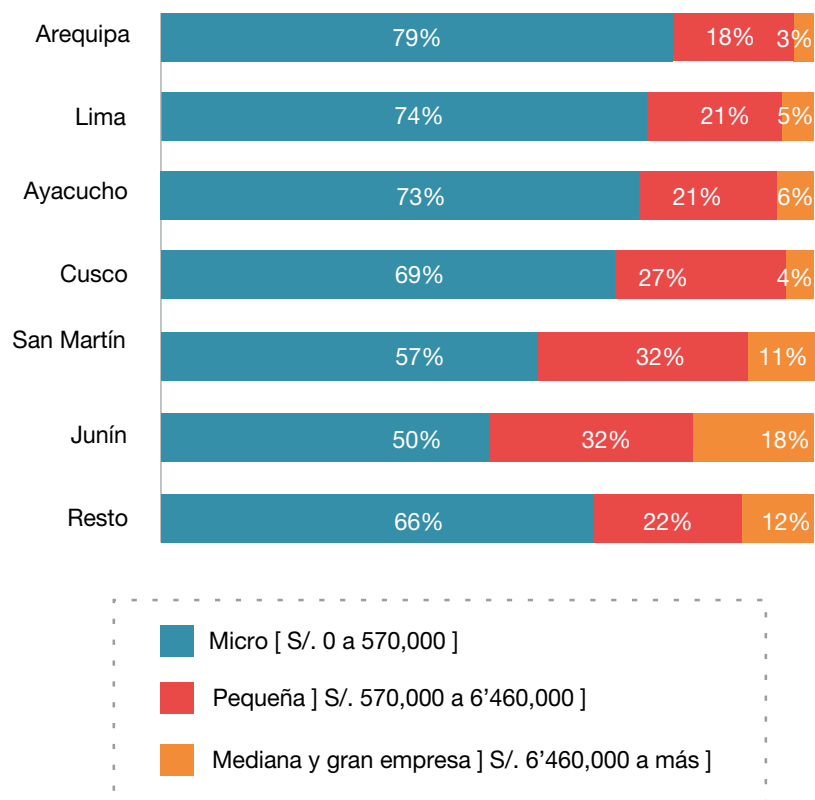
Lima es la región que concentra el mayor número de cooperativas (235 en total), asimismo el 91% son MYPE (el 72% son microempresas y 19% pequeñas) y solo el 9% son medianas y gran empresa.

Por otro lado, la región Cusco concentra 49 cooperativas convirtiéndose en la segunda región con mayor concentración de cooperativas, de las cuales el 51% son micro, el 37% pequeña y el 12% mediana y gran empresa. Otra región que le sigue es Junín, esta alberga a 38 Cooperativas, de las cuales el 21% son mediana y gran empresa y el 79% son mypes que desarrollan principalmente la actividad agraria.

Gráfico 18

### Cooperativas según principales regiones y tamaño empresarial, 2014

(Porcentaje)



Fuente: PRODUCE - Directorio Nacional de Cooperativas 2014, SUNAT (2014)

### 3.3. Distribución de las cooperativas por actividad económica

Con la actualización del Directorio Nacional de Cooperativas 2014, se obtuvo información de 577 cooperativas, sobre el tipo de actividad económica que desarrollan las cooperativas a nivel nacional. Se observa que más de la tercera parte del total de las cooperativas se desempeñan en actividades de ahorro y crédito, seguida de la actividad agraria que

concentra el 20.5% del total de cooperativas a nivel nacional y de servicios especiales que representan el 14.6%.

Por otro lado, la actividad que concentra el menor número de cooperativas es el de minería con solo 0.3% del total de cooperativas a nivel nacional.

## Cuadro 1

### Distribución de las cooperativas por actividad económica, 2014

Actividad económica	Total	
	Abs.	(%)
<b>Total Nacional</b>	<b>577</b>	<b>100.0</b>
<b>Ahorro y Crédito</b>	<b>208</b>	<b>36.0</b>
<b>Agraria</b>	<b>118</b>	<b>20.5</b>
Servicios especiales	84	14.6
Servicios múltiples	64	11.1
Vivienda	30	5.2
Industrial	21	3.6
Transportes	11	1.9
Servicios educacionales	11	1.9
Trabajo y fomento del empleo	9	1.6
Comunal	7	1.2
Consumo	6	1.0
Producción especiales*	6	1.0
Minera	2	0.3

Nota: (\*) Cooperativas de servicios de apoyo a las empresas  
Fuente: PRODUCE - Directorio Nacional de Cooperativas 2014

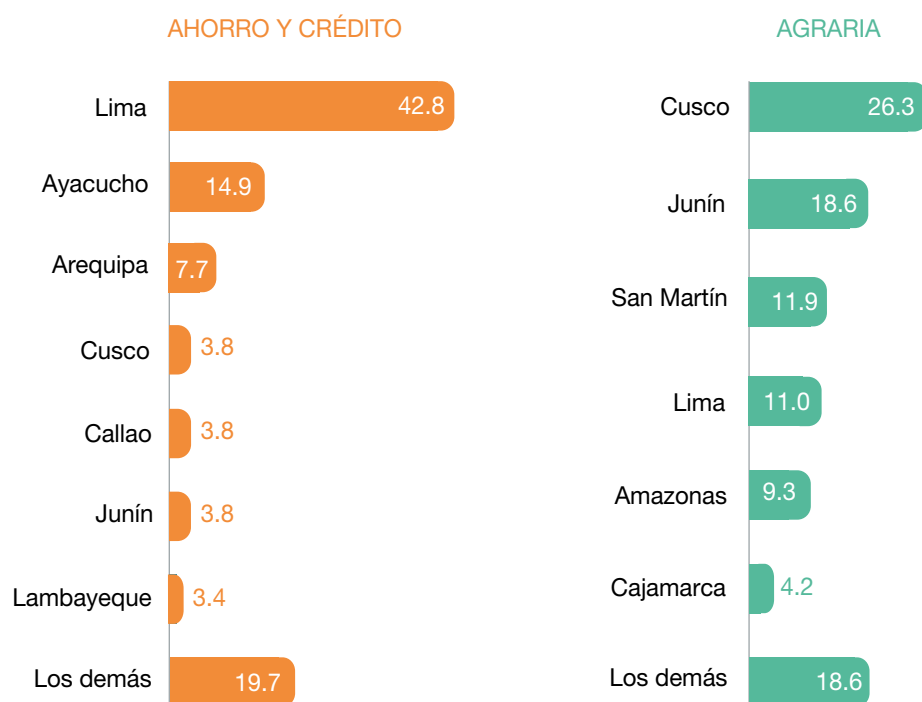
Las cooperativas de ahorro y crédito, y las agrarias en su conjunto concentran el 56.5% del total de cooperativas a nivel nacional. Es importante también analizar la distribución que siguen estas cooperativas según la región donde desarrollan sus actividades. El

gráfico muestra que la región Lima alberga alrededor de 42.8% del total de cooperativas de ahorro y crédito, seguido de la región Ayacucho con el 14.9%. Cusco, Callao y Junín tienen la misma proporción de cooperativas dedicadas a dicha actividad.

## Gráfico 19

### Cooperativas de ahorro y crédito, y agrarias por región, 2014

(Porcentaje)



Fuente: PRODUCE - Directorio Nacional de Cooperativas 2014

La segunda actividad que alberga el mayor número de cooperativas es la Agraria, en esta actividad la región que concentra mayor cooperativas es Cusco

con el 26.3% y se dedican al cultivo, acopio y comercialización de café y cacao, seguido por Junín y San Martín con el 18.6% y el 11.9% respectivamente.

### 3.4. Población cooperativista

La población cooperativista está conformada por el número de socios que integran cada cooperativa. A nivel nacional existen más de un millón de socios distribuidos en las 25 regiones del país. Lima concentra el mayor número de socios (36.2%), seguido por Ayacucho con el 29.2%. En su conjunto estas dos regiones representan el 65.4% del total de la

población cooperativista, la mayor parte de los socios corresponden a cooperativas de ahorro y crédito.

Madre de Dios es la región con menor cantidad de socios y representa el 0.01% de la población cooperativista a nivel nacional.

## Gráfico 20

### Distribución de la población cooperativista por región, 2014 (Porcentaje)



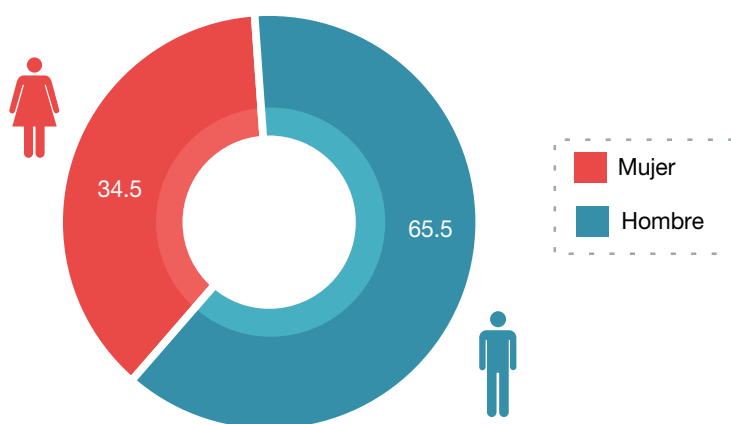
Fuente: PRODUCE - Directorio Nacional de Cooperativas 2014

Del total de la población cooperativista segmentado por sexo, se obtuvo que el número de socios hombres asciende a 655,160. Este representa el 65.5% del total de la población cooperativista mientras que el

porcentaje de mujeres socias es de 34.5%. Se puede afirmar que el número de socios hombres es casi el doble de socias mujeres como se observa en el siguiente gráfico.

### Gráfico 21

#### Población cooperativista por sexo, 2014 (Porcentaje)



Fuente: PRODUCE - Directorio Nacional de Cooperativas 2014

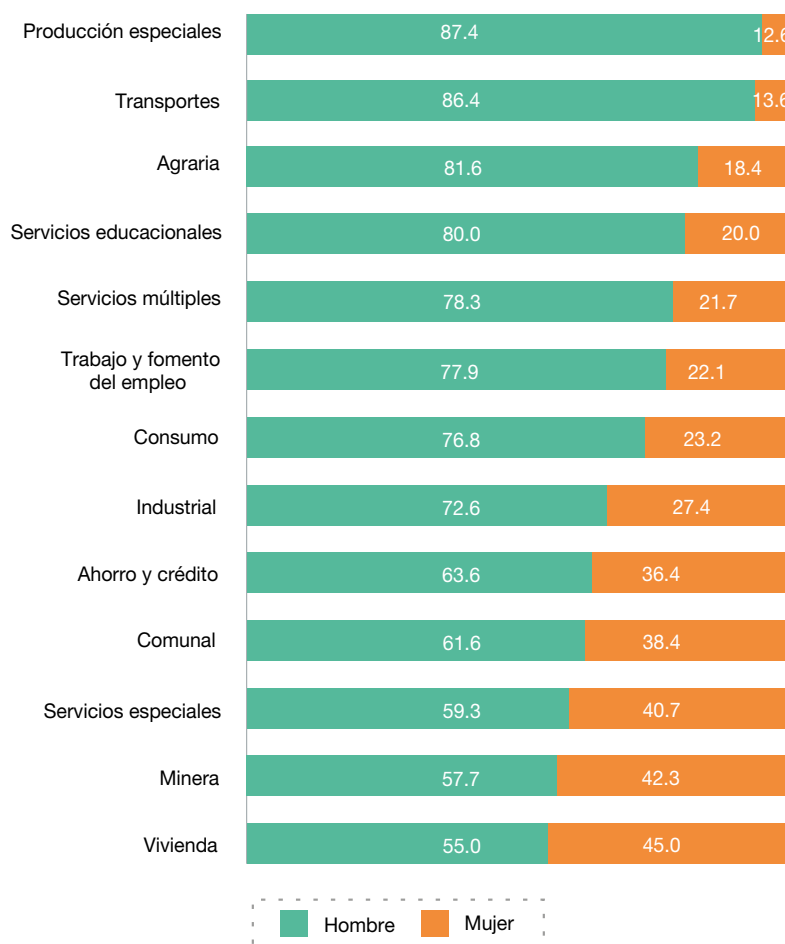
Por otro lado, también es importante conocer la actividad económica que vinculó un mayor número de socios por sexo en el año 2014. Se observa que existe una mayor participación de socios hombres (superior a 55%) a nivel general, en todas las actividades a las que se dedican las cooperativas. Estos tienen mayor presencia en las cooperativas de producción especial, transporte, agraria y servicios educacionales,

superando el 80% de participación dentro de su actividad.

En cuanto a la población cooperativista mujeres, se aprecia que el mayor porcentaje de socios mujeres se concentran en las cooperativas de viviendas (45%), seguido por las cooperativas minera (42.3%).

## Gráfico 22

### Participación de la población cooperativista por sexo y actividad económica, 2014 (Porcentaje)



Fuente: PRODUCE - Directorio Nacional de Cooperativas 2014

## 3.5. Dirigencia cooperativista

Las cooperativas, como toda empresa, disponen de órganos de gobierno encargados de operar las actividades para las que fueron creadas según lo señalado en la Ley General de Cooperativas. De acuerdo a los resultados de la actualización del Directorio Nacional de Cooperativas 2014, ha sido

posible determinar el número total de directivos y su distribución en todo el territorio nacional según la actividad a la que se dedica la cooperativa.

La dirigencia cooperativista es pieza fundamental en el desarrollo y el funcionamiento de la cooperativa,



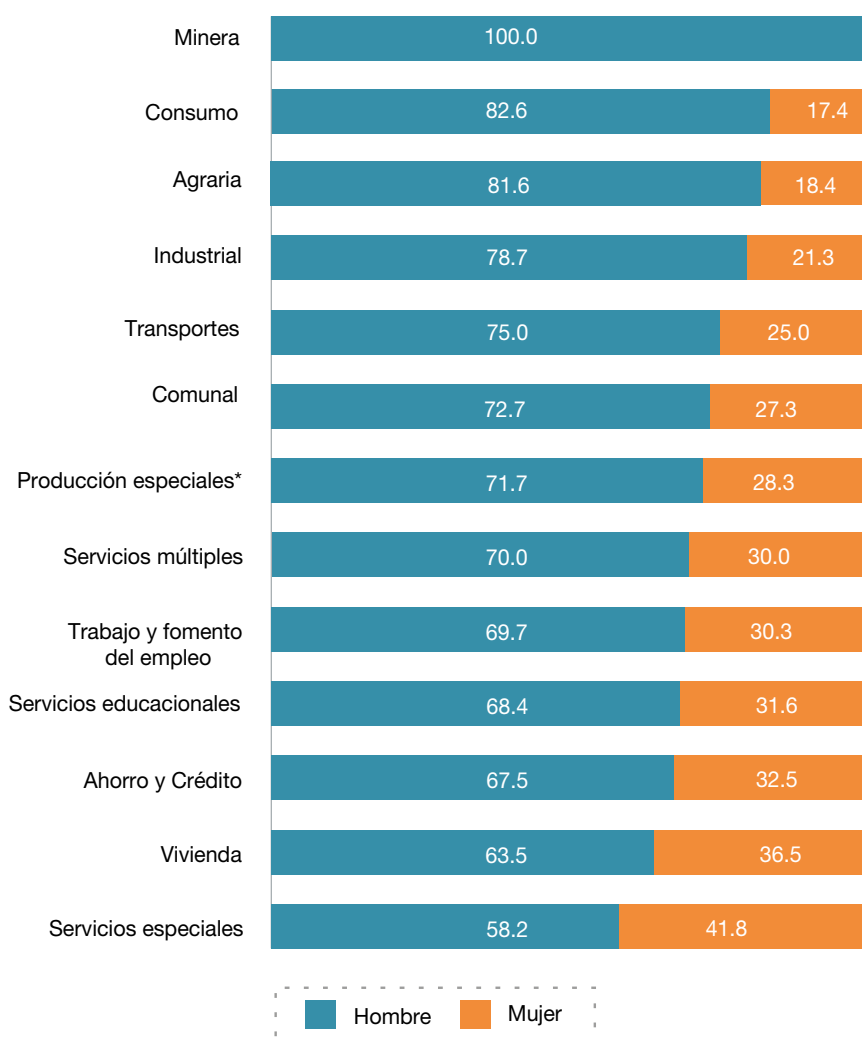
ya que son los encargados de establecer metas estratégicas y desarrollar una visión dominante para la cooperativa.

el 29.5% mujeres. La distribución de los directivos según la actividad a la que se dedica la cooperativa se muestra en el siguiente gráfico:

El total de directivos que representan a las cooperativas son de 6,451, siendo el 70.5% directivos hombres y

### Gráfico 23

#### Participación de la dirigencia cooperativista por sexo y actividad económica, 2014 (Porcentaje)



Fuente: PRODUCE - Directorio Nacional de Cooperativas 2014

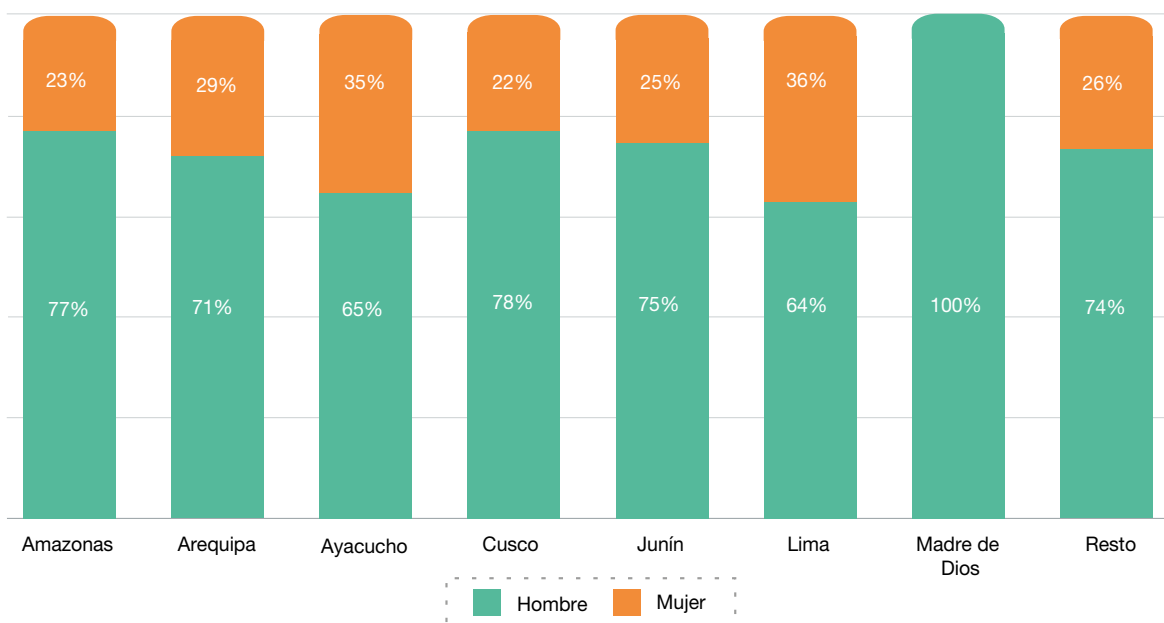
La presencia de directivos varones en las cooperativas sigue un patrón muy similar al de los socios. Un hecho muy resaltante es que en la actividad minera no existe presencia de directivos mujeres, esto se debe también porque son pocas cooperativas formales dedicadas a esta actividad. La mayor presencia de directivos mujeres se da en la actividad de servicios especiales, seguido por vivienda con 41.8% y 36.5%, respectivamente.

En relación a la distribución de la dirigencia cooperativista por sexo en las regiones, en particular, se observa que la composición del personal directivo en la región Madre de Dios son todos varones. En Junín, el número de directivos mujeres representa la cuarta parte del total de directivos que operan en dicha región. Este patrón sobre la distribución de los directivos por sexo es muy similar a la distribución por actividad económica de la cooperativa.

## Gráfico 24

### Participación de la dirigencia cooperativista por sexo y región, 2014

(Porcentaje)



Fuente: PRODUCE - Directorio Nacional de Cooperativas 2014

El presidente de la cooperativa, como representante legal, se encarga de representarla en todos los actos oficiales dentro y fuera de ella, de velar por la buena marcha organizativa y socio-económica de la cooperativa, además, de ejecutar las acciones que establezca la asamblea general de delegados, estatuto y la legislación.

De acuerdo a los resultados obtenidos, se observa que el 92.5% de las cooperativas tienen como representante legal a personas mayores y de tercera edad, quienes tienen mayor experiencia y son difíciles de cambiar en su manera de pensar y tienen la decisión final. Sin embargo, sólo el 7.5% de las cooperativas está representada por adultos jóvenes, que son más

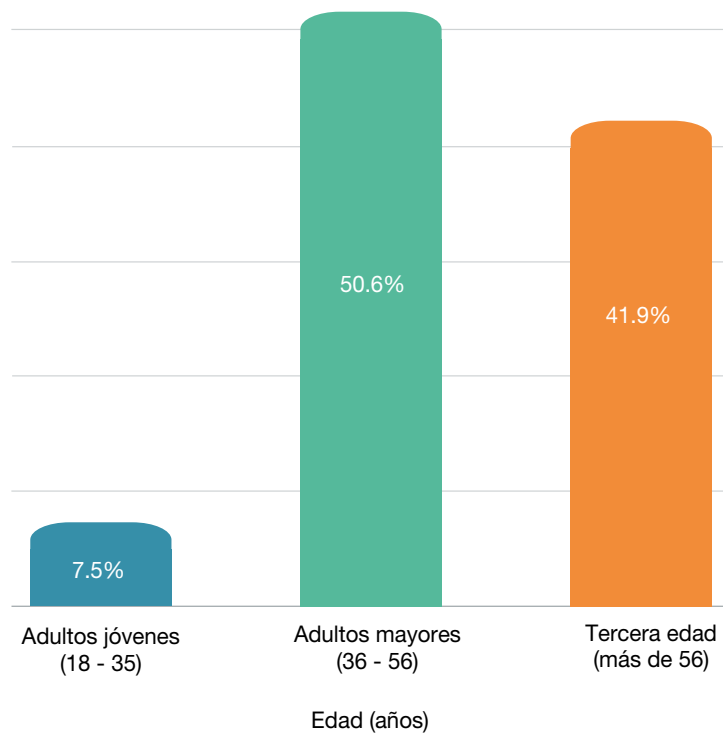
independientes, los cuales, por lo general, antes de realizar cualquier inversión analizan con detenimiento

las opciones que se les ofrece para así tomar una decisión bien informada.

### Gráfico 25

#### Edad promedio del presidente de la cooperativa, 2014

(Porcentaje)



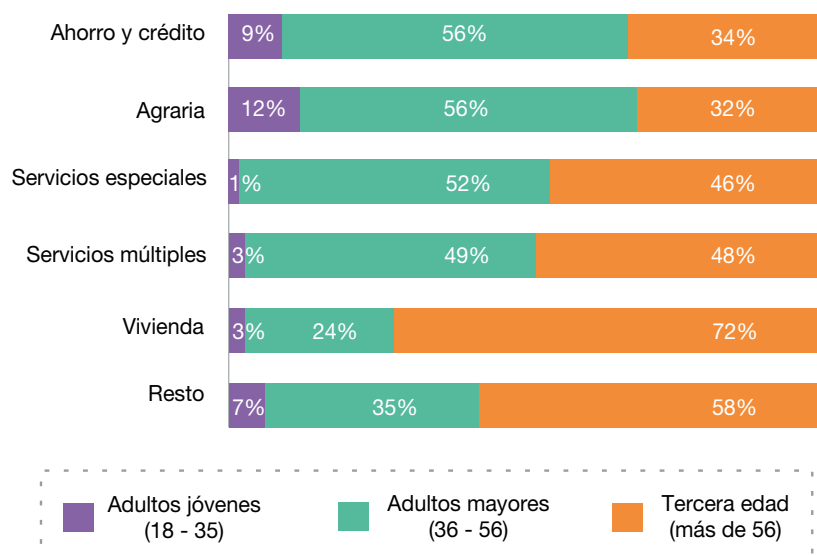
Fuente: PRODUCE - Directorio Nacional de Cooperativas 2014

La mayoría de las actividades de las cooperativas es conducida por adultos mayores, principalmente en las cooperativas de ahorro y crédito (56%), agraria (56%) y servicios especiales (52%) y múltiples (49%).

## Gráfico 26

### Conductor de la cooperativa según rango de edad por actividad, 2014

(Porcentaje)



Fuente: PRODUCE - Directorio Nacional de Cooperativas 2014

## 3.6. Generación de empleo

Una de las formas de ver como el sector cooperativo afecta al bienestar de las familias es contabilizar cuánto empleo asalariado genera el movimiento cooperativo. Como resultado de ello, las familias perciben ingresos para destinarlo al consumo aumentando así su bienestar.

El modelo cooperativo en el Perú, actualmente no representa un aporte importante en la generación de empleo sobre el total del empleo generado por los demás sectores del país, debido a que este sector, hoy en día, concentra muy pocas cooperativas. Sin embargo, este sector promueve la formalización y el

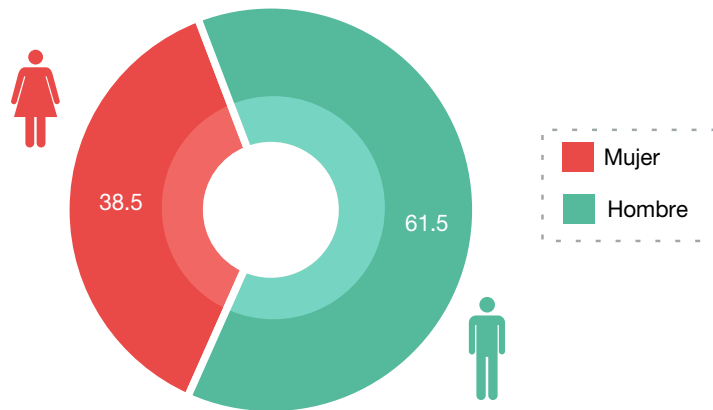
emprendimiento de personas que individualmente no tendrían la posibilidad de crear una unidad empresarial.

En el año 2014, el total de trabajadores asalariados generado por las cooperativas a nivel nacional fue de 8,764. Este representa el 0.06% de la Población Económicamente Activa (PEA) ocupada y asalariada del país. Se han generado mayores puestos de trabajo para hombres (61.5%), mientras que el empleo en las mujeres representó el 38.5% del total de trabajadores asalariados en el sector cooperativo.

## Gráfico 27

### Empleo asalariado en el sector cooperativo por sexo, 2014

(Porcentaje)



Fuente: PRODUCE - Directorio Nacional de Cooperativas 2014

En cuanto al empleo generado por las cooperativas, según la actividad económica, ahorro y crédito fue la actividad que generó mayor empleo asalariado. Este representó el 52.2% del total de empleo generado por el sector cooperativo. La segunda actividad con mayor empleo generado fue la agraria con 1,072 puestos de

trabajo impulsado por la mayor actividad exportadora de productos con potencial de las regiones de la zona centro y sur como el café y cacao, mientras que la actividad que generó menores puestos de trabajo fue la minera con 29 empleos.



## Cuadro 2

### Empleo asalariado generado por las cooperativas según actividad económica, 2014 (Porcentaje)

Actividad económica	Total Trabajadores Asalariados	
	Abs.	(%)
<b>Total</b>	<b>8,764</b>	<b>100.0</b>
<b>Ahorro y Crédito</b>	<b>4,577</b>	<b>52.2</b>
<b>Agraria</b>	<b>1,072</b>	<b>12.2</b>
Trabajo y fomento del empleo	681	7.8
Servicios múltiples	564	6.4
Servicios especiales	554	6.3
Servicios educacionales	499	5.7
Producción especiales*	337	3.8
Industrial	168	1.9
Comunal	103	1.2
Transportes	84	1.0
Vivienda	66	0.8
Consumo	30	0.3
Minera	29	0.3

Nota: (\*) Cooperativas de servicios de apoyo a las empresas  
Fuente: PRODUCE - Directorio Nacional de Cooperativas 2014

En relación al nivel de empleo asalariado generado por el sector cooperativo en las regiones, Lima es la región que contribuyó de manera significativa con el 41% sobre el total nacional, seguido por Ayacucho con el

11.4%. Sin embargo, las regiones cuyas cooperativas generaron menor empleo fueron Tumbes y Madre de Dios. Todo ello está relacionado a la distribución de cooperativas a nivel nacional.

## Gráfico 28

### Distribución del empleo asalariado generado por el sector cooperativo según región, 2014

(Porcentaje)



Fuente: PRODUCE - Directorio Nacional de Cooperativas 2014

### 3.7. Participación del sector cooperativo en el PBI Nacional

El sector cooperativo, desde el punto de vista económico, es un modelo de negocio atractivo debido a que tiende a reducir fallas de mercado, aprovechar economías de escala, producir bienes y servicios que demandan directamente la población cooperativista.

La dimensión del sector cooperativo en sí misma no es un indicador de mayor valor, ya que ser de mayor tamaño no significa necesariamente mayor nivel de éxito. La dimensión es valorada en función de los

objetivos y por los servicios ofrecidos a la población cooperativista y a la comunidad. La longevidad de las cooperativas, más que el ritmo de crecimiento, es el reflejo de su permanencia en la sociedad, adaptándose a las circunstancias del contexto en que se desarrolla la economía del país.

Es importante calcular cuánto es la participación que han tenido las cooperativas con relación al Producto Bruto Interno (PBI) peruano. De acuerdo a la

información que se dispone de las cooperativas y por el menor número de estas que operan actualmente en el país, su participación en la actualidad aún no es muy significativa. Con las nuevas medidas normativas y la elaboración de una nueva Ley para las cooperativas, esto puede mejorar y hacer que estas se inserten al mercado local y externo, ya que este sector tiene la capacidad de gestionar el cambio sin temor a la complejidad.

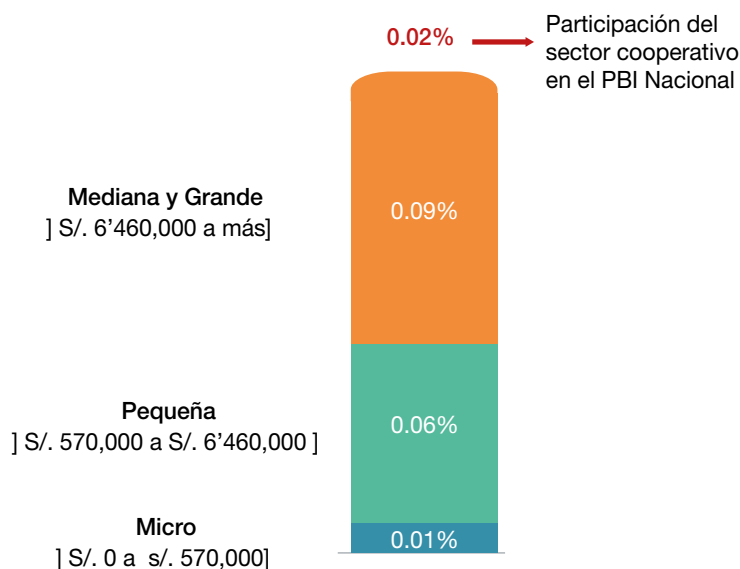
En este documento, se ha realizado una estimación sobre la participación de las cooperativas formales en la economía nacional. Este indicador (ratio) se ha efectuado en función al nivel de ventas o ingresos (en rangos) que declararon las cooperativas y el valor del

PBI Nacional nominal. Como resultado, se obtuvo que las cooperativas contribuirían aproximadamente con el 0.2% al PBI Nacional en el año 2014.

De la participación del sector cooperativo, de manera desagregada, por estrato empresarial en la economía del país, se observa que las cooperativas categorizadas mediana y grande son las que tuvieron mayor participación en el PBI Nacional con 0.09%. Mientras que pese a la mayor presencia de cooperativas categorizadas como micro (65% del sector cooperativo), estas aportan sólo el 0.01% al PBI Nacional. Es decir, son numerosas pero aportan poco valor.

### Gráfico 29

#### Estimación de la participación del sector cooperativo en el PBI Nacional, 2014 (Porcentaje)



Fuente: PRODUCE - Directorio Nacional de Cooperativas 2014, BCRP (2014)



### 3.8. Desempeño exportador de las cooperativas

En los últimos siete años (2008 - 2014), se observa que la actividad exportadora del sector cooperativo ha mostrado un comportamiento mixto. En el gráfico N° 30, se observa que en el año 2009 ocurrió una ligera reducción en las exportaciones por efecto de la crisis internacional, ya que el principal mercado de destino de los productos –principalmente café– es Estados Unidos. En años posteriores logra recuperarse hasta el año 2011, donde registra un alto valor histórico de US\$ 247.4 millones. Esto en respuesta a la buena cosecha de café, y en menor medida, de cacao.

Sin embargo, el año 2012 las exportaciones de este sector disminuyeron en 20.4% y el año 2013 también registró una caída de 19.1%. Esto se debió principalmente por la reducción de las exportaciones de café, como consecuencia de las menores áreas cosechadas que fueron afectadas por la presencia de plagas.

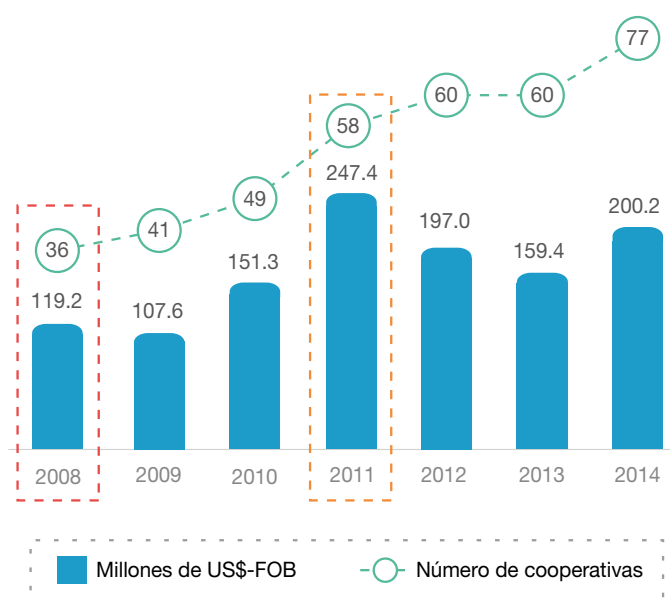
A pesar de haberse visto afectada las exportaciones de este sector por una disminución en la oferta, en el año 2014 este sector logró recuperarse al registrar una tasa de crecimiento de 25.6% en relación al año 2013. Esto se explica por las mayores exportaciones de café, cacao y bananas asociado al incremento de la demanda internacional de estos productos.

Es importante destacar que el movimiento cooperativo siempre está en la búsqueda constante de nuevas oportunidades (café orgánico, palmitos y quinua), es así que durante el periodo 2008 al 2014 el número de cooperativas exportadoras ha ido incrementándose, a excepción del año 2013 que se mantuvo constante como se observa en el siguiente gráfico.

Gráfico 30

#### Exportaciones del Sector Cooperativo, 2008 - 2014

(Millones de US\$ - FOB y N° de cooperativas)



Fuente: SUNAT, PRODUCE

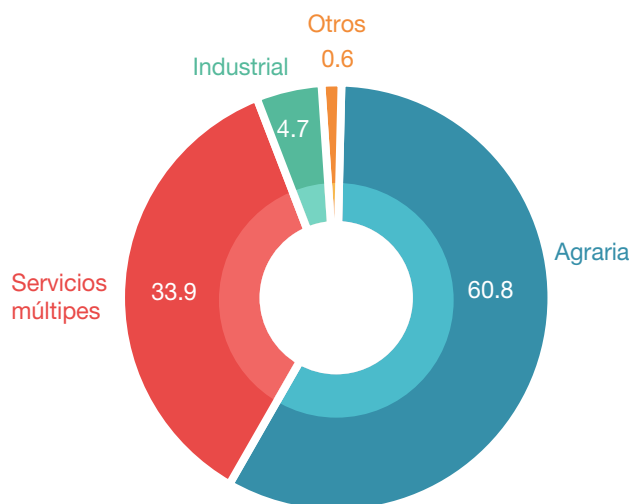
En cuanto a la participación de las exportaciones por tipo de cooperativa, la tendencia se mantiene constante. Las cooperativas agrarias son las que generan mayores divisas para el país dentro del sector cooperativo. En el año 2014 estas cooperativas

representaron el 60.8% del total de las exportaciones de este sector. Luego, le siguen las cooperativas de servicios múltiples (33.9%), cuyos productos de exportación son café, cacao y azúcar.

### Gráfico 31

#### Exportaciones por tipo de cooperativa, 2014

(Porcentaje)



Fuente: SUNAT, PRODUCE

Los principales productos de exportación de las cooperativas continúan siendo el café y el cacao, que en su conjunto representaron el 87.4% del valor exportado por este sector en el año 2014. No obstante, también se está logrando exportar otros productos agrícolas como el banano orgánico, palmitos, azúcar, pelo fino de alpaca y la quinua.

En los últimos tres años, las exportaciones de café cayeron en promedio 12.8%; esto se explica por las menores áreas cosechadas por efecto negativo de la roya amarilla, sumados a ello la gran producción de café mundial lo que impacta en la baja del precio internacional de este producto. Se estima que el año 2015 tampoco habría sido un buen año debido a la persistencia de dichos factores.

Las principales exportadoras de café del sector cooperativo en el año 2014 fueron: Cenfrocafé (21.2%), Sol & Café (8.7%), Norandino (7.1%), Valles Sandía (5.4%), Aprocassi (3.9%), La Prosperidad Chirinos (3.6%) y Central COCLA (3.5%). Estas en su conjunto representaron el 53.4% del monto total exportado de café. El resto es exportado por 51 cooperativas. La empresa cooperativa que disminuyó de manera considerable fue Central COCLA en 81.1% en relación al año 2013, debido a la menor actividad productiva.

En el caso de las exportaciones de cacao, las cooperativas cacaoteras han emergido con fuerza en los últimos años, con excepción del año 2013 que mostraron una ligera disminución de 10.1% por una reducción en los pedidos procedente de Alemania y de Malasia (mercado al cual comenzaron a exportar las cooperativas a partir del año 2012). Este desempeño positivo responde a que hubo una mayor producción del fruto y de mejores precios en el exterior, más aún el año 2014 logró recuperarse y registró una tasa de crecimiento de 40.3% por un aumento en la demanda de cacao proveniente de Bélgica, Holanda, Italia y Alemania.

### Cuadro 3

#### Exportaciones del sector cooperativo por productos, 2011 - 2014

(Millones de US\$ - FOB)

Productos	2011	2012	2013	2014	Part.(%) 2014
<b>Total</b>	<b>247.4</b>	<b>197.0</b>	<b>159.4</b>	<b>200.2</b>	<b>100.0</b>
<b>Cafe</b>	<b>208.7</b>	<b>150.2</b>	<b>116.3</b>	<b>138.6</b>	<b>69.2</b>
<b>Cacao</b>	<b>27.3</b>	<b>28.9</b>	<b>25.9</b>	<b>36.4</b>	<b>18.2</b>
Bananas	9.7	14.9	13.7	18.6	9.3
Palmitos	1.1	1.5	1.2	1.8	0.9
Azúcar	--	--	0.4	1.8	0.9
Pelo fino de alpaca	0.3	0.3	0.9	1.2	0.6
Otros productos	0.2	1.3	0.8	1.9	0.9

Fuente: SUNAT, PRODUCE

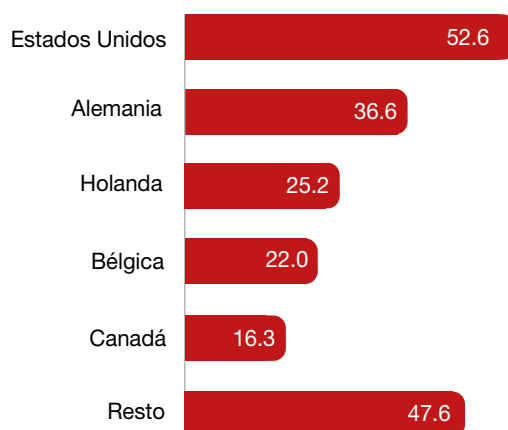
Los principales mercados de destino de los productos exportados por el sector cooperativo destacan: Estados Unidos (26.3%), Alemania (18.3%), Holanda (12.6%), Bélgica (11.0%) y Canadá (8.1%), estos en

su conjunto representaron el 76.2% de monto total exportado por las cooperativas en el año 2014. Los montos exportados figuran en el siguiente gráfico:

### Gráfico 32

#### Destino de exportaciones del sector cooperativo, 2014

(Millones de US\$ - FOB)



Fuente: SUNAT, PRODUCE

En el contexto actual, se abre la oportunidad para las cooperativas para seguir creciendo y diversificar sus productos, innovar, y orientarse a nuevos mercados. Principalmente en las zonas agrarias del Perú es donde el modelo cooperativo requiere de un cambio

importante fundamentalmente en la gestión y en la diversificación de las actividades. Para ello, es importante promover la fórmula cooperativa como modelo de asociatividad de los productores agrarios con apoyo del Estado.



### 3.9. Uso y acceso a tecnologías de información

El uso y acceso a tecnologías de información en el sector cooperativo, en los últimos años, ha ido en aumento, ya que este les permite mejorar sus procesos y servicios. Hoy en día, el uso de la tecnología tiene un impacto positivo en las organizaciones para ser competitivos, tales como, la apertura de nuevos mercados a nivel global gracias a la implantación y ventajas del comercio electrónico, nuevos modelos de negocio, mejorar la relación con el cliente, fomento del trabajo colaborativo, automatización de servicios y procesos internos y externos, entre otros.

El reto que enfrentan cada día las empresas en el uso de tecnologías de información es cada vez mayor, debido a la necesidad de generar una administración adecuada de sus costos. En la actualidad, el sector cooperativo está comprendido en su mayoría por cooperativas financieras; como es conocido, en el negocio de la actividad financiera se gestiona grandes bases de datos: de clientes, cuentas, cotizaciones, transferencias, fondos y otros ligados a la información. Para gestionar estos tipos de información se hace necesario emplear tecnologías adecuadas de manera constante.

De acuerdo a los resultados de información en el Directorio Nacional de Cooperativas 2014, se observa que el 92% de las cooperativas tienen acceso a internet. No hay duda que es un hecho muy positivo que la conexión a Internet esté tan generalizada, en casi todas las regiones del país. Actualmente, Internet ofrece gran cantidad de información sobre el mercado: competidores, información estadística, ruedas de negocios, publicaciones sobre el desempeño del sector en las diversas actividades del movimiento cooperativo, etc. También sirve para obtener e intercambiar información con la Administración Pública, así como realizar operaciones de compra de insumos y venta de productos y servicios.

Asimismo, el 88.6% de las cooperativas hacen uso de software a medida, herramientas tecnológicas de gestión de información orientados al sistema financiero, producción, negocios, social, etc.

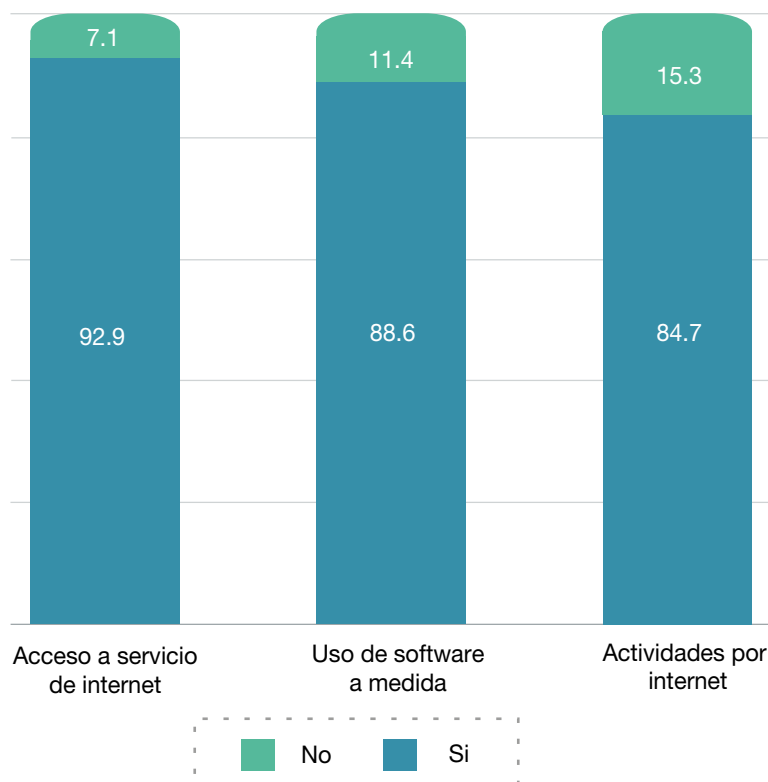
En el negocio empresarial, se observa que el 84.7% de las cooperativas realizan actividades por internet, la mayoría de estas la utilizan para hacer compras. Sin embargo, para ventas no es habitual, es esporádico.



### Gráfico 33

#### Uso y Acceso de tecnologías de información en el sector cooperativo, 2014

(Porcentaje)



Fuente: PRODUCE - Directorio Nacional de Cooperativas 2014

Las cooperativas de ahorro y crédito son las que en su mayoría acceden a las tecnologías de información (ver gráfico N° 34). La globalización, que ha introducido nuevos competidores a los mercados, junto con la liberalización de la actividad bancaria -mayor eficiencia de esta intermediación para favorecer el desarrollo de los sectores o segmentos empresariales-, es uno de los factores que ejerce mayor presión para bajar los costos y brindar, a la vez, mejores servicios.

En la actualidad, las cooperativas de ahorro y crédito están experimentando una presión competitiva, que las

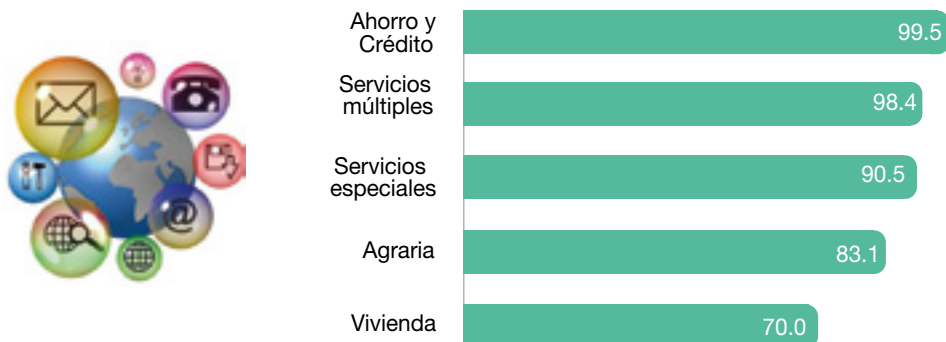
obliga a revisar sus métodos y herramientas utilizadas para proporcionar sus servicios financieros de manera eficiente. No obstante, el sector financiero cuenta hoy en día con diversos recursos y soluciones disponibles (plataforma de dinero electrónico), y esto gracias a los avances de la tecnología y las comunicaciones.

Las cooperativas múltiples, de servicios especiales y agrarias, también se encuentran aprovechando al máximo las oportunidades que les ofrece las nuevas tecnologías.

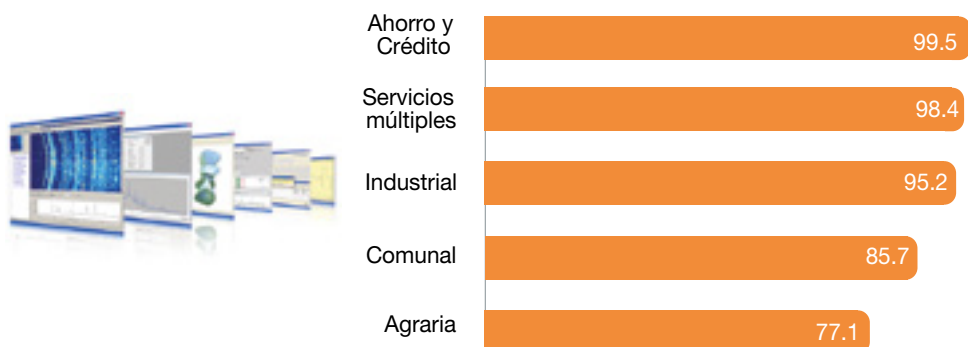
Gráfico 34

### Uso y Acceso de tecnologías de información por tipo de cooperativa, 2014 (Porcentaje)

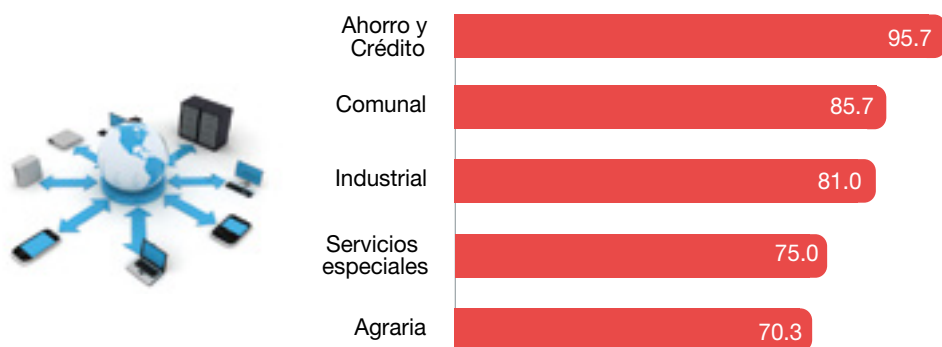
#### ACCESO A SERVICIOS DE INTERNET



#### USO DE SOFTWARE A MEDIDA



#### ACTIVIDADES POR INTERNET



Fuente: PRODUCE - Directorio Nacional de Cooperativas 2014

# 4

## La Intercooperación y Aporte Social de las Cooperativas

### 4.1. Afiliaciones a organización de integración cooperativa

Existen organismos de integración cooperativa. Estos están conformados por aquellas cooperativas que han asumido un rol de representación y presencia a nivel económico, político y en defensa del cooperativismo peruano, con diferentes grados de representatividad, intensidad y desenvolvimiento.

Las cooperativas actualmente han buscado la forma de asociarse entre ellas. Con el fin de trabajar mutuamente en conjunto y mejorar la calidad de sus servicios para la comunidad.

La Confederación Nacional de Cooperativas del Perú (CONFENACCOOP) se constituyó el 14 de diciembre de 1973. Es el máximo organismo de integración y representación del movimiento cooperativo en el Perú. Con el firme propósito de emprender el camino solidario al servicio de la población que integra las cooperativas a nivel nacional.

En la actualidad la CONFENACCOOP está conformada por importantes organismos como:

**Federación Nacional de Cooperativas de Ahorro y Crédito del Perú (FENACREP)**, una organización de integración cooperativa, fundada el 10 de abril de 1959. Ella realiza actividades de representación, educación cooperativa, asistencia técnica y, desde 1993, de supervisión de las Cooperativas de Ahorro y Crédito del Perú (COOPAC).

**Central Cooperativa de Ahorro y Crédito (CAJA CENTRAL)**, que inicia sus actividades en diciembre de

1997, para brindar servicios a todas las cooperativas a nivel nacional. Así, materializa el propósito y la visión de las 14 Cooperativas de Ahorro y Crédito socias y fundadoras, cuya finalidad fue la de crear una entidad que satisfaga las necesidades financieras y de apoyo a sus asociados, con tendencia a fomentar y facilitar la Integración del Sistema Cooperativo.

**Central Cooperativa de Servicios (SERVIPERÚ)**, es una organización de cooperativas fundada el 7 de agosto de 1966 como cooperativa de seguros, y en 1994 reconvirtió sus operaciones para adecuarse a un nuevo marco legal. Constituida con el objeto de brindar servicios de calidad en aseguramiento en beneficio de sus miembros y la comunidad.

**Federación Nacional de Cooperativas de Servicios Especiales del Perú (FENACCOOSEP)**, inicia sus actividades en junio 2013. Realiza diversos certámenes de capacitación y entrenamiento, foros, talleres, seminarios y cursos para fortalecer y difundir las bondades del cooperativismo.

**Central de Cooperativas Agrarias Cafetaleras (COCLA)**, empresa centralizada de cooperativas cafetaleras, que se orienta a la consolidación del sistema empresarial cooperativo y al desarrollo de un modelo asociativo que incluye a todos los pequeños cafetaleros con servicios eficientes y muy rentables.

**Cooperativa de Servicios Especiales (EDUCOOP)**, cooperativa con 40 años de servicio al magisterio. Actualmente, forma parte de un grupo empresarial



conformado por las empresas *Oiasa*, *Edusistem* y *Edumarket*, con las cuales buscan dar solución a las distintas necesidades de los socios a través de servicios de calidad y buen trato.

Los directivos han tomado la iniciativa de buscar incorporar e integrar a la CONFENACOOOP a cooperativas de otras actividades, tales como las mineras, agrarias, pesqueras, entre otras. Esto considerando que el movimiento cooperativo es una de las fuerzas productivas importante del sector económico del país, con la capacidad suficiente de hacer realidad la inclusión social y económica de otros sectores económicos y sociales.

Otro organismo cooperativo importante en el sector es la Junta Nacional del Café (JNC), esta se constituyó el 6 de enero de 1993 como una organización de representación y de defensa de los productores cafetaleros. Agrupa actualmente a 31 organizaciones cooperativas cafetaleras (39.7% de cooperativas

agrarias cafetaleras) y a 14 asociaciones (7.7% del total de asociaciones de productores cafetaleros).

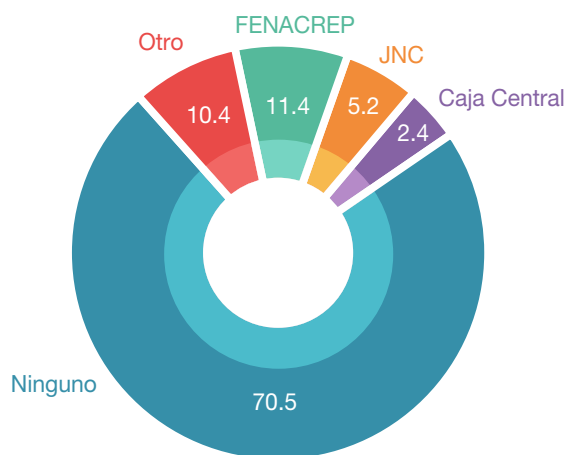
Asimismo, la Asociación Peruana de Productores de Cacao (APPCACAO) es el gremio nacional que representa a la gran mayoría de productores de cacao distribuidos en sus 22 organizaciones socias, 14 de las cuales son cooperativas agrarias cafetaleras y cacaoteras. Esta organización, se constituyó en el año 2004, tiene como objetivo promover la imagen y la calidad del cacao peruano en el mundo, incrementar su rentabilidad y productividad, y contribuir al fortalecimiento y la representación gremial de sus bases.

De acuerdo a los resultados del Directorio Nacional de Cooperativas 2014, se observa que el 70.5% de las cooperativas aún no se encuentran afiliadas a un gremio cooperativo. Sólo el 29.5% de las cooperativas se encuentran afiliadas a un gremio cooperativo.

### Gráfico 35

#### Cooperativas afiliadas a un gremio cooperativo, 2014

(Porcentaje)



Fuente: PRODUCE - Directorio Nacional de Cooperativas 2014

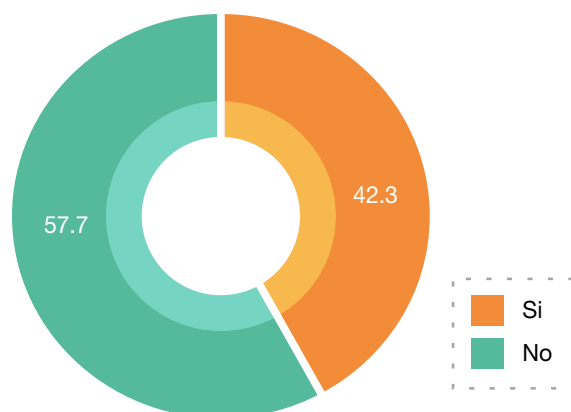
El 42.3% de los representantes de las cooperativas informantes manifiestan que el gremio al cual pertenecen se encuentra afiliado a la CONFENACOOP. El resto (57.7%) de las cooperativas respondieron que su gremio no está afiliado a dicho organismo integrador de cooperativas. Esto se debe a que no

todos los directivos de las cooperativas bases están conscientes de la importancia de formar parte de un organismo integrador, sólido económica y socialmente, que brinde servicios eficientes y sea el interlocutor oficial entre las cooperativas y las autoridades.

### Gráfico 36

#### Cooperativas afiliadas a CONFENACOOP, 2014

(Porcentaje)



Fuente: PRODUCE - Directorio Nacional de Cooperativas 2014



## 4.2. Aporte Social (experiencias)

En este acápite, se presenta sucintamente algunos hechos y datos que permiten apreciar el aporte social que algunas cooperativas del país realizaron durante los años 2014 - 2015. El orden de aparición de las experiencias está en función de los ingresos totales del año 2014.

### Cooperativa de Ahorro y Crédito San Pedro de Andahuaylas

Entidad microfinanciera solidaria, brinda servicios financieros y no financieros desde hace más de 52 años a sus más de 60,000 socios en espacios rurales y urbanos de la región de Apurímac, Cusco y Ayacucho. Además cuenta con una agencia en Lima.

#### Hechos 2014 - 2015

- En 2015, participó en la primera feria de Cooperativas formales integradas
- Realizó la remodelación de inmobiliario de las agencias de Andahuaylas, Abancay, Lima, Anta, Cusco y Uripa.
- Aperturó agencias y oficinas en Ayacucho y Challhuahuacho, oficinas especiales como Pichari y Turpo.
- Pensando en la calidad de vida de los socios se efectuó los siguientes eventos y campañas:
  - Cocinas mejoradas
  - Campañas oncológicas
  - Campaña vive una experiencia inolvidable
  - Inauguración de los cajeros *Kuskanet* tanto en Andahuaylas como Abancay
  - Adquisición de POS.
  - Implementación de la central telefónica, antenas inalámbricas.
  - Participación en el Pukllay 2014

- En octubre 2014, se llevó a cabo el concurso de Dibujo, Pintura y Composición, organizado por el Comité de Educación de esta cooperativa.

### Cooperativa de Ahorro y Crédito Santa María Magdalena (Ayacucho)

Es una organización sin fines de lucro, que tiene como rol promover y contribuir en el desarrollo económico, social, cultural y educativo de sus asociados. A diciembre del 2014, la cooperativa alcanzó, además de la Oficina Principal, 25 agencias distribuidas en siete regiones del Perú con una membresía de 131,413 socios.

Actualmente se ha extendido a siete regiones del Perú: Ayacucho, Junín, Huancavelica, Ica, Lima, Apurímac y Cusco.

#### Hechos 2014

- Se realizó la campaña por vacaciones útiles, 80 niños socios de la cooperativa fueron los beneficiados de esta campaña.
- Lanzó la campaña de crédito "Sácate 20 con el Credimochilón", esto benefició a socios empresarios y microempresarios que trabajan en esta actividad. La campaña duró 3 meses otorgando créditos de hasta 70 mil nuevos soles, para socios recurrentes y puntuales.
- Se intercambiaron experiencias empresariales con representantes de la Cooperativa de Ahorro y Crédito Nuestra Señora del Rosario de la provincia de Cajabamba - Cajamarca.

### Cooperativa de Ahorro y Crédito San Lorenzo (Trujillo)

Un grupo de notables fieles liderados por el Reverendo Padre Juan Bautista Vanriest Bury, fundaron la Cooperativa de Ahorro y Crédito Parroquia San Lorenzo. Esta cooperativa se dedica al financiamiento a través de sus ahorros y con el otorgamiento de créditos.

#### Hechos 2014 - 2015

- En los últimos años la Cooperativa San Lorenzo ha venido creciendo de manera sostenida tanto en el número de socios, así como también, en sus principales indicadores de gestión (colocaciones). Al cierre del año 2015 las colocaciones bordearon los 39 millones de soles.

- Debido al incremento de socios en el distrito El Porvenir, la Cooperativa de Ahorro y Crédito San Lorenzo, abrió una nueva agencia en dicho distrito.

- Esta cooperativa ha calificado para su incorporación en el Fondo de Garantía de Depósitos. El Fondo de Garantía de Depósitos alberga a las primeras 30 cooperativas de ahorro y crédito a nivel nacional, y que cumplen con estándares e indicadores de solvencia económica y baja morosidad.

- Se impartieron cursos sobre Gestión Integral de Riesgos para Cooperativas, organizado por la Federación Nacional de Cooperativas de Ahorro y Crédito del Perú, FENACREP, y el Instituto de Formación Bancaria.

- En 2015, inauguró agencia en Chocope e inicio actividades en Huamachuco.

### Cooperativa de Ahorro y Crédito EL TUMI (Lima)

Es una organización que brinda servicios financieros y beneficios que contribuyen al desarrollo y satisfacción

de sus socios del Sector Público y Privado a nivel Nacional.

#### Hechos 2014 - 2015

- En 2014, contaba con un total de 37 mil socios.

- La cooperativa tiene una rentabilidad de 16% al 2014.

- A diciembre de 2015, contaba con una cartera de crédito de 77 millones de soles (incremento en 16.6% en relación al 2014).

- Los depósitos ascienden a 6 millones de soles adiciembre 2015.

### Cooperativa de Ahorro y Crédito Norandino (Lima)

Es una institución financiera, fundada el 28 de octubre del 2005, gracias a la iniciativa de 24 directivos, representantes de pequeños agricultores y funcionarios de las organizaciones agrarias como: CEPICAFE de Piura, CENFROCAFE de Cajamarca y ORO VERDE de San Martín, nace con el único fin de atender a los socios de las zonas rurales de la Macro Región Norte - Nororiente, con productos financieros competitivos.

#### Hechos 2014-2015

- Reinauguró su Oficina Informativa en San José de Sisa, en el distrito de San José de Sisa, provincia El Dorado en el departamento de San Martín.

- Hoy en día, cuenta con 10 puntos de atención ubicadas estratégicamente a lo largo de las 4 regiones (Piura, Cajamarca, Amazonas y San Martín).

- Los depósitos ascienden a 15 millones de soles a diciembre 2015.

- Tiene una población cooperativistas cerca de los 9,000 socios, ubicados desde Piura hasta San Martín.

#### Cooperativa Agraria Cafetalera "Valle Ubiriki" (Junín)

Es una organización Cooperativa de primer grado (socios son personas físicas o jurídicas), compuesta por cerca de 300 familias, productores café, ubicado en la Selva Alta del Perú, Departamento de Junín

Sus productores se encuentran dispersos en los distritos de Perené y Pichanaki de la provincia de Chanchamayo y en el distrito de Rio Negro en la provincia de Satipo en el departamento de Junín.

#### Hechos a 2015

- Los socios cumplen con los estándares de las certificaciones más importantes del mercado de café. La cooperativa ha certificado 19,000 quintales de café, que está compuesta por 14,000 quintales de café orgánico, 5,000 quintales de CAFÉ Practice.
- La Cooperativa "Valle Ubiriki" utiliza las Escuelas de Campo de Agricultores-ECAs como una metodología de enseñanza de actividades técnicas, sociales, medioambientales.



# 5

## Situación económica de los principales tipos de cooperativas

En esta sección se presenta el desempeño económico, social, laboral y financiero de las principales actividades del sector cooperativo, entre estas figuran las cooperativas de ahorro y crédito, y las agrarias.

### 5.1. Cooperativas de ahorro y crédito

De acuerdo a la información disponible de la Federación Nacional de Cooperativas de Ahorro y Crédito del Perú (FENACREP), se presenta la distribución de las cooperativas a nivel nacional y la situación financiera del sistema cooperativo de ahorro y crédito. Las cooperativas de ahorro y crédito son las que generan mayores recursos y los colocan en programas de desarrollo social, como fondos Mivivienda, Techo Propio, entre otros.

Del universo de cooperativas de ahorro y crédito formales que existen (166), 83 cooperativas se encuentran afiliadas y son supervisadas por la FENACREP. Como se puede observar en el siguiente cuadro, el 46.3% de estas cooperativas desarrollan sus actividades en Lima, el resto de las cooperativas están distribuidas en las demás regiones en promedio 3 cooperativas por región. Sólo en las regiones de Amazonas e Ica no existen cooperativas de ahorro y crédito afiliadas a FENACREP.

Para conocer el desempeño de las cooperativas de ahorro y crédito que se dedican a actividad financiera, es importante analizar el estado de sus activos,

créditos y depósitos para evidenciar si las cooperativas de ahorro y crédito están canalizando adecuadamente las captaciones de sus socios, destinándolos a las colocaciones de crédito.

Las cooperativas que se adaptan a las estrategias competitivas son las que registran mayor crecimiento de las cuentas principales y les permite tener una mayor estabilidad.

Es importante mencionar, que las nuevas cooperativas de ahorro y crédito mayormente pertenecen a la zona sur del país, como Apurímac, Ayacucho, Cusco y Arequipa, que se han dedicado a otorgar créditos productivos enfocados al sector agrícola y ganadero.

La población cooperativista en esta actividad se ha incrementado en los últimos años, producto de una gestión inclusiva con resultados sostenibles, tanto en el corto como en el largo plazo. Se estima más de 1 millón de socios vinculados a esta actividad por cooperativas formales.

## Cuadro 4

### Cooperativas afiliadas a la FENACREP, 2015

(Cantidad y Porcentaje)

Región	N° Cooperativas afiliadas	(%)
Lima	38	45.8
Cajamarca	4	4.8
San Martín	4	4.8
Ayacucho	4	4.8
La Libertad	3	3.6
Lambayeque	3	3.6
Callao	3	3.6
Pasco	3	3.6
Moquegua	3	3.6
Arequipa	2	2.4
Cusco	2	2.4
Junín	2	2.4
Piura	2	2.4
Ancash	2	2.4
Apurímac	2	2.4
Puno	2	2.4
Huánuco	1	1.2
Huancavelica	1	1.2
Loreto	1	1.2
Tacna	1	1.2
<b>TOTAL</b>	<b>83</b>	<b>100.0</b>

Fuente: FENACREP

A continuación se describen los principales indicadores financieros que permiten el análisis del desempeño de las cooperativas de ahorro y crédito<sup>22</sup>.

#### a) Activos

En 2015, los activos se han incrementado en S/. 1,858 millones en relación a diciembre del 2014 (S/. 8,236 millones en 2014) significando ello un crecimiento de

22.6%. Este resultado es el reflejo de un incremento importante en las cuentas de créditos vigentes, siendo los créditos de consumo y microempresa los que tienen mayor participación. Sin embargo, en los años 2011 y 2013 este crecimiento fue menor en comparación con otros años anteriores como se observa en el siguiente cuadro, a pesar de ello las tasas siguen siendo positivas y es destacable frente al contexto actual de la economía peruana.

<sup>22</sup> Evolución de las principales cuentas e indicadores de las cooperativas de ahorro y crédito a diciembre de 2015. <http://www.fenacrep.org/>

## Cuadro 5

### Crecimiento de los activos durante los últimos cinco años

(Millones de nuevos soles)

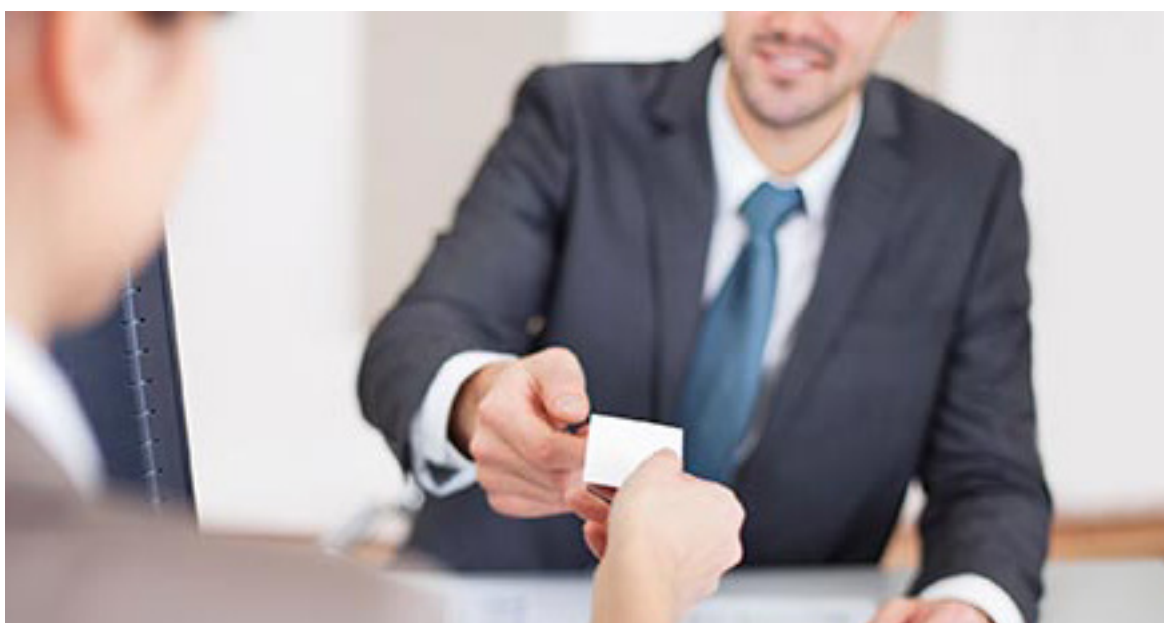
Período	Crecimiento promedio anual	Incremento (Millones de S/.)
<b>dic - 15 / dic - 10</b>	<b>21.8%</b>	<b>6,326</b>
dic - 15 / dic - 11	21.4%	5,441
dic - 15 / dic - 12	22.5%	4,608
dic - 15 / dic - 13	21.4%	3,242
<b>dic - 15 / dic - 14</b>	<b>22.6%</b>	<b>1,858</b>

Fuente: FENACREP

#### b) Créditos

Las colocaciones brutas son la cuenta más importante dentro del balance. En el año 2015, las colocaciones brutas fueron de S/. 7,736 millones, monto que significó un incremento de 20.8% con relación al año 2014. En el siguiente cuadro, se presenta la evolución

de los créditos, los cuales han crecido fuertemente, sin embargo se sigue teniendo una morosidad moderada de alrededor del 5%. Esto se debe a que los créditos vigentes se han incrementado mientras que los créditos vencidos se han reducido así como también los de cobranza judicial.

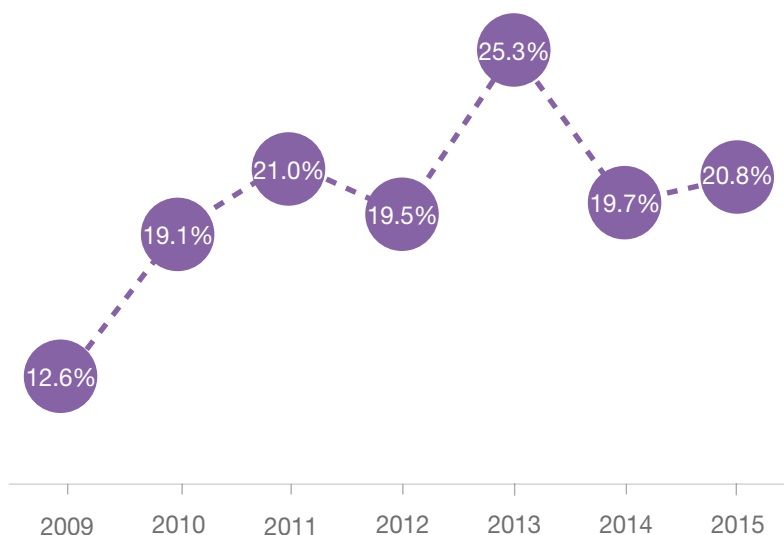




## Gráfico 37

### Crecimiento de los créditos, 2009 - 2015

(Porcentaje)



Fuente: FENACREP

### c) Depósitos

Los depósitos, al cierre del año 2015, fue de S/. 7,102 millones, este representa una tasa de crecimiento del 20.1% con relación a diciembre 2014. Al respecto, las tasas de crecimiento han permanecido alrededor de 20% en los últimos cinco años, esto debido a la confianza que tienen los socios en las cooperativas. Además, esto evidencia un mayor dinamismo y cultura al ahorro por parte de los socios que tienen una gran expectativa en sus organizaciones.

### d) Principales ratios financieros

#### Liquidez

Este indicador se define como la capacidad que tienen las cooperativas de hacer frente a sus obligaciones de corto plazo. La cooperativa tiene una adecuada

liquidez cuando puede obtener los fondos suficientes, ya sea a través de un aumento de su pasivo o de la venta de activos, de manera rápida y a un costo razonable.

El ratio de liquidez (disponible/depósitos) fue de 23.8% a diciembre del 2014. Este resultado indica que el sistema cooperativo tiene suficiente capacidad para enfrentar sus obligaciones.

En el siguiente cuadro se aprecia que los fondos disponibles están creciendo a tasas superiores que los reportados por los activos y los depósitos, este resultado evidencia que el sistema cooperativo está teniendo un ligero exceso de liquidez al cierre del año 2015.

## Cuadro 6

### Crecimiento de los fondos disponibles

(Porcentaje)

Período	Activos	Depósitos	Disponible
dic - 15 / dic - 14	22.6%	20.1%	24.8%

Fuente: FENACREP

### Solvencia y/o endeudamiento

Este indicador tiene como objetivo medir en qué grado y de qué forma participan los socios dentro del financiamiento de la cooperativa.

A diciembre 2015, el ratio de “capital social/activo total” fue de 13.7%, el cual fue mayor en 0.2 puntos porcentuales con relación a diciembre 2014. Este aumento se debe a que el capital total de las cooperativas creció al mismo ritmo que los activos totales.

Asimismo, el ratio “reserva/capital social” a diciembre 2015 fue de 33.7%, esto indica que se está mejorando la protección del capital de socios (aportaciones) ante eventuales pérdidas económicas.

### Calidad de la cartera (morosidad)

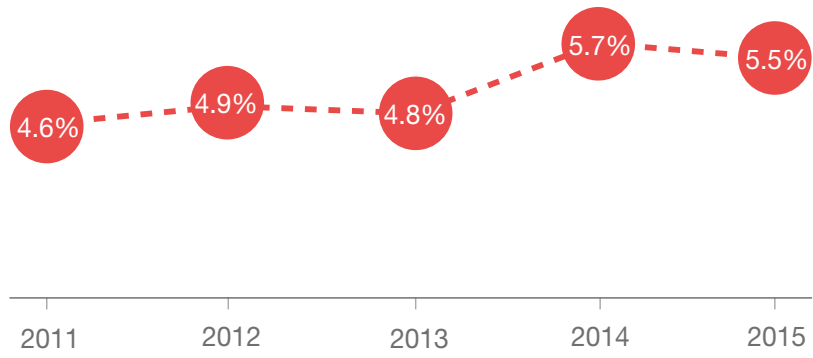
En el último quinquenio (2011 – 2015) se observa una ligera tendencia ascendente de la morosidad. Principalmente desde diciembre 2011 cuando la tasa fue de 4.6% hasta diciembre 2014 que se situó en 5.7%. En 2015 la morosidad descendió a 5.5% debido a la admisión de nuevos socios potenciales en las cooperativas abiertas a nivel nacional.

La alta tasa de morosidad registrada en 2014 se registró principalmente en los últimos meses de dicho año, debido a que las cooperativas de ahorro y crédito concentran créditos en MYPE y estos han sufrido un deterioro presionado por el aumento de la cartera atrasada.

Gráfico 38

Evolución de la morosidad, 2011 - 2015

(Porcentaje)



Fuente: FENACREP



## 5.2. Cooperativas agrarias

Las cooperativas agrarias desempeñan un papel importante para apoyar a los pequeños productores -hombres y mujeres- y grupos marginados, mediante la creación de empleo rural sostenible. Asimismo, ofrecen a los pequeños campesinos oportunidades de mercado, junto a una amplia gama de servicios como una mejor formación en gestión de recursos naturales y acceso a la información, tecnologías, innovaciones y servicios de extensión agraria. Además, también facilitan la participación de los pequeños productores en la toma de decisiones a todos los niveles, les prestan asistencia para garantizar los derechos al uso de la tierra y consiguen negociar condiciones mejores en la agricultura por contrato y rebajar los precios de insumos agrícolas tales como semillas, fertilizantes y equipos (FAO, 2011).

En Perú, la información de la que se dispone acerca de las cooperativas agrarias en relación a su desempeño económico aún es limitada. Sin embargo, el Ministerio de Agricultura y Riego está ejecutando el proceso de registro de las cooperativas agrarias a nivel nacional desde octubre 2014 con Decreto Supremo N° 018-2014-MINAGRI.

De acuerdo a la información del IV Censo Nacional Económico (CENEC) 2008 se tuvieron los siguientes resultados con relación a las cooperativas agrarias:

- En el IV Censo Nacional Agropecuario 2012, se registró a 92 cooperativas agrarias, cerca del 50% de las cooperativas están concentradas en tres regiones, Cajamarca, Cusco e Ica.
- El número de puestos de trabajo que generan las cooperativas agrarias es de 2 mil 922 trabajadores.

De las cuales el 54% son hombres y el 46% mujeres. En cuanto a la modalidad del empleo, el 94% son trabajadores eventuales y sólo el 6% son permanentes.

- El 25% de las cooperativas recibieron capacitación o asistencia técnica en cultivos, 10% en asociatividad para la producción y comercialización, 9% en ganadería y 7% en manejo, conservación o procesamiento.
- El 9.8% de las cooperativas agrarias obtuvo el préstamo que inicialmente gestionó. El 4.3% de las cooperativas gestionó su préstamo en Agrobanco, el 3.3% en Banca Múltiple, el 3.3% en Organismos No Gubernamentales y el 2.2% en la Caja Municipal de Ahorro y Crédito.
- El 54% de las cooperativas pertenece a alguna asociación, comité o cooperativa de productores.

En la actualidad ya existe la Federación Nacional de Cooperativas Agrarias del Perú que conglomerará a 44 cooperativas, esta federación es una nueva forma de organización social que busca una articulación de progreso y éxito de la agricultura peruana como un movimiento agrario nuevo, estructurado de forma empresarial, competitiva, democrática y con enfoque de desarrollo territorial.

La nueva organización nace impulsada por tres organizaciones agropecuarias líderes en el país, integradas por miles de pequeños productores agropecuarios: la Convención Nacional del Agro Peruano (Conveagro), la Junta Nacional del Café (JNC) y la Asociación Peruana de Productores de Cacao (APPCACAO).

## Bibliografía

Abate, G. F. (2014). "Impact of agricultural cooperatives on smallholders' technical efficiency: Empirical evidence from Ethiopia. *Annals of Public and Cooperative*". USA.

Cooperativas de las Américas (2013), "Plan estratégico 2013-2016". San José, Costa Rica.

CTB Perú (2010), "Desarrollo cooperativo, rol del Estado y perspectivas". PRODUCE.

CTB Perú (2010), "Guía para la Constitución y Formalización de las Cooperativas". PRODUCE.

Eid, M. & Martínez-Carrasco, F. (2014) "*International Year of Cooperatives and the 2020 Vision*", Euricse Working Papers, 71.

FENCREP (2013), "Evolución y proyección de las principales cuentas e indicadores de las cooperativas de ahorro y crédito del Perú". Lima.

Fondo Monetario Internacional (FMI), 2016. "Perspectivas de la economía mundial al día". World Economic Outlook (WEO). Washington, D.C.

Fondo Monetario Internacional (FMI), 2014, "Perspectivas de la economía mundial: secuelas, nubarrones, incertidumbres". Washington, D.C.

INEI (2007), "Cooperativas en el IV Censo Nacional Económico". Lima.

Lendechy A. & Guardiola, J. (2007), "Cooperativismo y economía sostenible". ACI Américas.

Maqueda, F. (2010), "Marketing, innovación y nuevos negocios". ESIC Editorial, Madrid. España.

Mills C. y Davies W. (2013), "Plan para una década cooperativa", Alianza Cooperativa Internacional. Universidad de Oxford.

OIT (2012): "Visión panorámica del sector cooperativo en Perú, el renacimiento de un modelo". OIT, Ginebra. Suiza.

PRODUCE (2009), "Manual para la gestión empresarial de las cooperativas de servicios". Lima.

PRODUCE (2010), "Las cooperativas en el Perú, estadísticas económicas y financieras". Lima.

Salvatori G. (2013), "Economía cooperativa: Un enfoque innovador para la sostenibilidad", Euricse.

*World Co-Operative Monitor* (2014), "*Exploring the co-operative economy*". Euricse.

## Anexo

Tabla 1

### PERÚ: Cooperativas Actualizadas por Actividad, según región, 2014

Región	Total	Actividad económica												
		Agraria	Ahorro y Crédito	Comunal	Consumo	Industrial	Minera	Producción especiales	Servicios educacionales	Servicios especiales	Servicios múltiples	Trabajo y fomento del empleo	Transportes	Vivienda
<b>Total Nacional</b>	<b>577</b>	118	208	7	6	21	2	6	11	84	64	9	11	30
Amazonas	20	11	3			1				1	4			
Ancash	9	1	4								2	1	1	
Apurímac	9	3	3			1				2				
Arequipa	34	1	16					2	3	3	7	2		
Ayacucho	33	2	31											
Cajamarca	14	5	4							1	4			
Callao	24		8							10	1	1	1	3
Cusco	49	31	8		1	1	1			2	1		1	3
Huancavelica	2		2											
Huánuco	9	4	2		1	2								
Ica	9	2	2						2	2	1			
Junín	38	22	8		1	4				2	1			
La Libertad	5		3							1		1		
Lambayeque	10		7						1	1				1
Lima	235	13	89		3	5		4	4	57	31	3	5	21
Loreto	4	1	2						1					
Madre de Dios	1	1												
Moquegua	3		3											
Pasco	15	3	5	7										
Piura	10	2	2								3		1	2
Puno	9		2			2	1			2	1		1	
San Martín	28	14	3			5					6			
Tacna	3		1									1	1	
Tumbes	1										1			
ucayali	3	2								1				

Fuente: Directorio Nacional de Cooperativas  
Elaboración: PRODUCE / DIGECOMTE - DEMI

Tabla 2

**PERÚ: Población Cooperativista por Actividad Económica, 2014**

Actividad económica	Total Asociados	
	Abs.	(%)
<b>Total</b>	<b>1,000,131</b>	<b>100.0</b>
Ahorro y Crédito	838,652	83.9
Servicios múltiples	95,960	9.6
Agraria	29,679	3.0
Servicios especiales	18,736	1.9
Vivienda	6,392	0.6
Industrial	3,618	0.4
Comunal	2,140	0.2
Servicios educacionales	1,724	0.2
Consumo	1,319	0.1
Trabajo y fomento del empleo	748	0.1
Transportes	507	0.1
Resto	659	0.1

Fuente: Directorio Nacional de Cooperativas  
Elaboración: PRODUCE / DIGECOMTE - DEMI

Tabla 3

**PERÚ: Personal Directivo de las Cooperativas por Sexo, según Actividad Económica, 2014**

Actividad económica	Número de directivos			(%)	
	Hombre	Mujer	Total	Hombre	Mujer
<b>Total</b>	4,546	1,905	6,451	70.5	29.5
Ahorro y Crédito	1,662	801	<b>2,463</b>	67.5	32.5
Agraria	1,238	279	<b>1,517</b>	81.6	18.4
Servicios especiales	495	356	<b>851</b>	58.2	41.8
Servicios múltiples	474	203	<b>677</b>	70.0	30.0
Vivienda	193	111	<b>304</b>	63.5	36.5
Industrial	159	43	<b>202</b>	78.7	21.3
Transportes	63	21	<b>84</b>	75.0	25.0
Servicios educacionales	54	25	<b>79</b>	68.4	31.6
Comunal	56	21	<b>77</b>	72.7	27.3
Consumo	57	12	<b>69</b>	82.6	17.4
Trabajo y fomento del empleo	46	20	<b>66</b>	69.7	30.3
Producción especiales*	33	13	<b>46</b>	71.7	28.3
Minera	16	0	<b>16</b>	100.0	0.0

Nota: (\*) cooperativas de servicios de apoyo a las empresas.  
 Fuente: Directorio Nacional de Cooperativas  
 Elaboración: PRODUCE / DIGECOMTE - DEMI



Tabla 4

**PERÚ: Empleo Asalariado Generado por las Cooperativas, según Actividad Económica, 2014**

Actividad económica	Total Trabajadores Asalariados	
	Abs.	(%)
<b>Total</b>	<b>8,764</b>	<b>100.0</b>
Ahorro y Crédito	4,577	52.2
Agraria	1,072	12.2
Trabajo y fomento del empleo	681	7.8
Servicios múltiples	564	6.4
Servicios especiales	554	6.3
Servicios educacionales	499	5.7
Producción especiales*	337	3.8
Industrial	168	1.9
Comunal	103	1.2
Transportes	84	1.0
Vivienda	66	0.8
Consumo	30	0.3
Minera	29	0.3

Nota: (\*) cooperativas de servicios de apoyo a las empresas.  
 Fuente: Directorio Nacional de Cooperativas  
 Elaboración: PRODUCE / DIGECOMTE - DEMI

Tabla 5

**PERÚ: Cooperativas Registradas por Categoría de Local, según Actividad Económica, 2014**

Actividad económica	Total	Categoría local			
		Único		Con sucursal	
		Abs.	(%)	Abs.	(%)
<b>Total</b>	<b>577</b>	<b>472</b>	<b>100</b>	<b>105</b>	<b>100</b>
Ahorro y Crédito	208	151	32.0	57	54.3
Agraria	118	93	19.7	25	23.8
Servicios especiales	84	82	17.4	2	1.9
Servicios múltiples	64	52	11.0	12	11.4
Vivienda	30	30	6.4	-	-
Industrial	21	17	3.6	4	3.8
Transportes	11	9	1.9	2	1.9
Servicios educacionales	11	9	1.9	2	1.9
Trabajo y fomento del empleo	9	8	1.7	1	1.0
Comunal	7	7	1.5	-	-
Consumo	6	6	1.3	-	-
Producción especiales*	6	6	1.3	-	-
Minera	2	2	0.4	-	-

Nota: (\*) cooperativas de servicios de apoyo a las empresas.  
 Fuente: Directorio Nacional de Cooperativas  
 Elaboración: PRODUCE / DIGECOMTE - DEMI